

Raspberry Rose Sweater by DROPS

Design

Strikket bluse i DROPS Alpaca. Arbejdet strikkes med hulmønster, små snoninger og rund hals. Størrelse S - XXXL.

DROPS Design: Model z-899

Garngruppe A

STØRRELSE:

S - M - L - XL - XXL - XXXL

MATERIALER:

DROPS ALPACA fra Garnstudio (tilhører garngruppe A)

300-350-350-400-450-500 g farve 9024, mørk blush

STRIKKEFASTHED:

24 masker i bredden og 32 pinde i højden med glatstrik = 10 x 10 cm.

26 masker i bredden og 32 pinde i højden med A.2 og A.3 = 10 x 10 cm.

PINDE:

DROPS STRØMPEPINDE NR 3.

DROPS RUNDPINDE NR 3: Længde på 40 cm og 80 cm til glatstrik og mønster.

DROPS STRØMPEPINDE NR 2,5.

DROPS RUNDPINDE NR 2,5: Længde på 40 cm og 80 cm til rib.

DROPS SNONINGSPIND: Til snoningerne.

Pinde nr er kun vejledende. Får du for mange masker på 10 cm, skift til tykkere pinde. Får du for få masker på 10 cm, skift til tyndere pinde.

Strikkefasthed – [Se hvorfor og hvordan du måler her](#)

Alternativt garn – [Se hvordan du bytter garn her](#)

Garngruppe A til F – [Brug samme opskrift og byt garn her](#)

Garnforbrug ved alternativt garn – [Brug vores garn-omregner her](#)



DROPS 218-18

Garnpriser (per 23.05.2021)

Garn (vægt)	Indhold	Danmark
DROPS Alpaca uni colour (50g)	100% Alpaca	32.00 DKK
DROPS Alpaca mix (50g)	100% Alpaca	34.00 DKK

 Garnet til denne opskrift koster fra **192.00kr***.

(*) Pris for opskriften er udregnet efter den mindste størrelse / billigste farve. Du finder en oversigt over priserne i denne udskrift, som du kan brug hvis du vil regne prisen ud for andre størrelser.

Alt garn som er brugt i denne opskrift er DROPS garn. Du finder butikker og opdaterede farvekort på garnstudio.com

Opskrift DROPS 218-18

FORKLARING TIL OPSKRIFTEN:

MØNSTER:

Se diagram A.1 til A.3. Diagrammerne viser alle pinde i mønsteret set fra retsiden.

INDTAGNINGSTIPS (jævnt fordelt):

For at beregne hvordan der skal tages ind jævnt fordelt, regner man det totale maskeantal på pinden (f.eks 242 masker) og deler med antal indtagninger som skal gøres (f.eks 24) = 10,1. I dette eksempel tages der ind ved at strikke ca hver 9. og 10.maske ret sammen.

UDTAGNINGSTIPS (gælder i siderne på ryg- og forstykke og ærmerne):

Strik til der er 3 masker tilbage før mærketråden, slå om, strik 6 masker ret (mærketråden sidder midt mellem disse 6 masker), slå om (= 2 masker taget ud ved mærketråden og totalt 4 masker taget ud på omgangen). På næste omgang strikkes omslagene drejet ret så der ikke bliver hul. Videre strikkes de nye masker i glatstrik.

START ARBEJDET HER:

BLUSE – KORT OVERSIGT OVER ARBEJDET:

Ryg- og forstykke strikkes rundt på rundpind, nedefra og op til ærmegabene. Derefter strikkes forstykket og bagstykket frem og tilbage på rundpind hver for sig til færdigt mål. Ærmerne strikkes rundt på strømpepinde/lille rundpind, nedefra og op. Til sidst strikkes der en halskant i rib.

RYG & FORSTYKKE:

Slå 242-264-286-312-344-378 masker op på rundpind 2,5 med Alpaca. Strik 1 omgang ret.

Derefter strikkes der rundt i rib (= 1 ret / 1 vrang).

Når der er strikket 5 omgange med rib, strikkes der 1 omgang ret hvor der tages 24-26-28-30-34-36 masker ind jævnt fordelt – læs INDTAGNINGSTIPS = 218-238-258-282-310-342 masker.

Skift til rundpind 3. Sæt 1 mærketråd i begyndelsen af omgangen og 1 mærketråd efter 109-119-129-141-155-171 masker (= i siderne på ryg- og forstykke). Lad mærketrådene følge med i arbejdet, de skal bruges lidt senere når der skal tages ud i siderne på ryg- og forstykke.

Næste omgang strikkes således: * 6-11-12-18-21-25 masker glatstrikket, strik A.1 (= 12 masker), strik A.2 (= 9 masker), strik A.3 over de næste 64-64-72-72-80-88 masker (= 8-8-9-9-10-11 rapporter à 8 masker), strik A.1 (= 12 masker), strik 6-11-12-18-21-25 masker glatstrikket *, mærketråd, strik fra * - * 1 gang til. Fortsæt mønsteret således. HUSK PÅ STRIKKEFASTHEDEN!

SAMTIDIG når arbejdet måler 9 cm i alle størrelser, tages der 1 maske ud på hver side af begge mærketråde – læs UDTAGNINGSTIPS (= 4 masker taget ud). Tag ud således på hver 9-9-9-9-10-10 cm totalt 3 gange i højden = 230-250-270-294-322-354 masker. Strik videre til arbejdet måler 33-34-35-36-37-38 cm.

På næste omgang lukkes der af til ærmegab, dvs næste omgang strikkes således: Luk 3 masker af, strik som før til der er 3 masker tilbage før mærketråden i den anden side af arbejdet, luk 6 masker af, strik som før til der er 3 masker tilbage på omgangen, og luk de resterende 3 masker af.

Klip tråden. Bagstykket og forstykket strikkes videre hver for sig.

BAGSTYKKE:

= 109-119-129-141-155-171 masker. Fortsæt mønsteret frem og tilbage som før, og luk af til ærmegab i begyndelsen af hver pind i hver side således: Luk 2 masker af 1-2-3-5-6-7 gange og 1 maske 1-3-2-3-4-5 gange i hver side = 103-105-113-115-123-133 masker tilbage.

Strik videre til arbejdet måler 50-52-54-56-58-60 cm. På næste pind lukkes de midterste 37-37-41-41-43-43 masker af til hals, og hver skulder strikkes færdig for sig. Strik videre som før og luk 2 masker af på næste pind fra halsen = 31-32-34-35-38-43 masker tilbage på skulderen.

Strik til der er 2 pinde tilbage før arbejdet måler 52-54-56-58-60-62 cm. Strik 1 pind ret fra retsiden hvor der tages 1 maske ind over snoningen i A.1 = 30-31-33-34-37-42 masker tilbage. Strik 1 pind ret fra vrangen og luk af med ret fra retsiden. Strik den anden skulder på samme måde. Arbejdet måler ca 52-54-56-58-60-62 cm fra skulderen og ned.

FORSTYKKE:

= 109-119-129-141-155-171 masker. Fortsæt mønsteret frem og tilbage som før, og luk af til ærmegab i begyndelsen af hver pind i hver side således: Luk 2 masker af 1-2-3-5-6-7 gange og 1 maske 1-3-2-3-4-5 gange i hver side = 103-105-113-115-123-133 masker tilbage.

Strik videre til arbejdet måler 43-44-46-47-49-50 cm. På næste pind sættes de midterste 17-17-21-21-23-23 masker på 1 tråd til hals, og hver skulder strikkes færdig for sig. Strik videre som før og luk af til hals i begyndelsen af hver pind fra halsen således: Luk 2 masker af 4 gange og 1 maske 4 gange = 31-32-34-35-38-43 masker igen på skulderen.

Strik til der er 2 pinde tilbage før arbejdet måler 52-54-56-58-60-62 cm. Strik 1 pind ret fra retsiden hvor der tages 1 maske ind over snoningen i A.1 = 30-31-33-34-37-42 masker tilbage. Strik 1 pind ret fra vrangen og luk af med ret fra retsiden. Strik den anden skulder på samme måde. Arbejdet

måler ca 52-54-56-58-60-62 cm fra skulderen og ned.

ÆRME:

Slå 54-56-58-62-64-66 masker op på strømpepinde 2,5 med Alpaca. Strik 1 omgang ret. Derefter strikkes der rundt i rib (= 1 ret / 1 vrang).

Når der er strikket 5 omgange med rib, strikkes der 1 omgang ret hvor der tages 6 masker ind jævnt fordelt i alle størrelser – husk INDTAGNINGSTIPS = 48-50-52-56-58-60 masker.

Skift til strømpepinde 3. Sæt 1 mærketråd i begyndelsen af omgangen = midt under ærmet. Lad mærketråden følge med i arbejdet, den skal bruges lidt senere når der skal tages ud midt under ærmet.

Strik rundt i glatstrikket. Når ærmet måler 6-9-6-11-9-5 cm, tages der 2 masker ud midt under ærmet – læs UDTAGNINGSTIPS. Tag ud således på hver 2½.-2.-2.-1½.-1½.-1½.cm totalt 16-18-20-21-23-25 gange = 80-86-92-98-104-110 masker.

Strik videre til ærmet måler 47-47-46-45-44-43 cm. Der er nu ca 7-8-8-10-11-11 cm tilbage til ærmekuppel før færdigt mål. Prøv eventuelt ærmet og strik til ønsket længde før ærmekuplen strikkes. OBS: Det er kortere mål i de større størrelser pga bredere skulder og længere ærmekuppel.

Næste omgang strikkes således: Start 3 masker før mærketråden, luk 6 masker af og strik glatstrikket omgangen ud. Resten af ærmekuplen strikkes frem og tilbage på rundpind i glatstrikket Samtidig med at der lukkes af til ærmekuppel i begyndelsen af hver pind i hver side således: Luk 2 masker af 3-5-5-5-5-5 gange i hver side og 1 maske 3-2-2-4-6-6 gange i hver side. Videre lukkes der 2 masker af i hver side til ærmet måler 53-54-53-54-54-53 cm (eller til der er 1 cm tilbage før færdigt mål). Luk 3 masker af 1 gang i hver side, og luk derefter de resterende masker af. Ærmet måler ca 54-55-54-55-55-54 cm fra toppen og ned. Strik det andet ærme på samme måde.

MONTERING:

Sy skuldereømmene indenfor aflukningskanten. Sy ærmerne i indenfor 1 kantmaske.

HALSKANT:

Start fra retsiden ved den ene skuldereøm. Brug lille rundpind 2,5 og strik ca 118 til 140 masker op rundt i halsen, inklusive maskerne på tråden foran (maskeantallet skal kunne deles med 2).

Strik 6 omgange med rib (= 1 ret / 1 vrang). Luk af med ret over ret og vrang over vrang.

Diagram forklaring

□ = ret fra retsiden, vrang fra vrangen

▣ = vrang fra retsiden, ret fra vrangen

▤ = vrang fra retsiden, ret fra vrangen

▥ = 2 ret sammen

▧ = tag 1 maske løs af pinden som om den skulle strikkes ret, strik 1 ret, løft den løse maske over masken som blev strikket

▨ = i masken under næste maske strikkes der 1 ret, slå om, 1 ret (= 2 masker taget ud)

▩ = strik 3 masker glatstrikket

☐ = tag 2 masker løs af pinden som om de skulle strikkes ret sammen, strik 1 ret, løft de 2 løse masker over masken som blev strikket (= 2 masker taget ind)

◀ = sæt 1 maske på snoningspind foran arbejdet, strik 1 ret, strik 1 ret fra snoningspinden

▶ = sæt 1 maske på snoningspind bag arbejdet, strik 1 ret, strik 1 ret fra snoningspinden

Diagram til DROPS 218-18

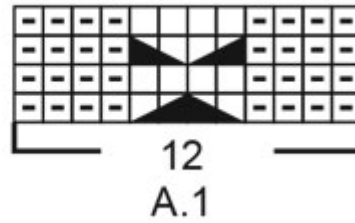
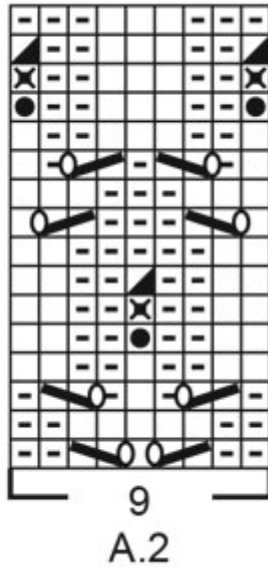
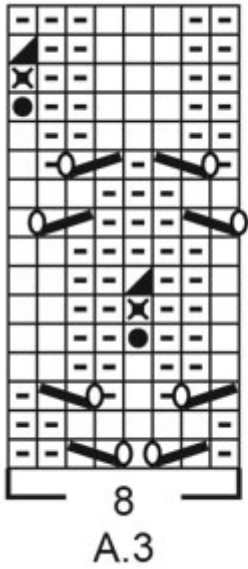
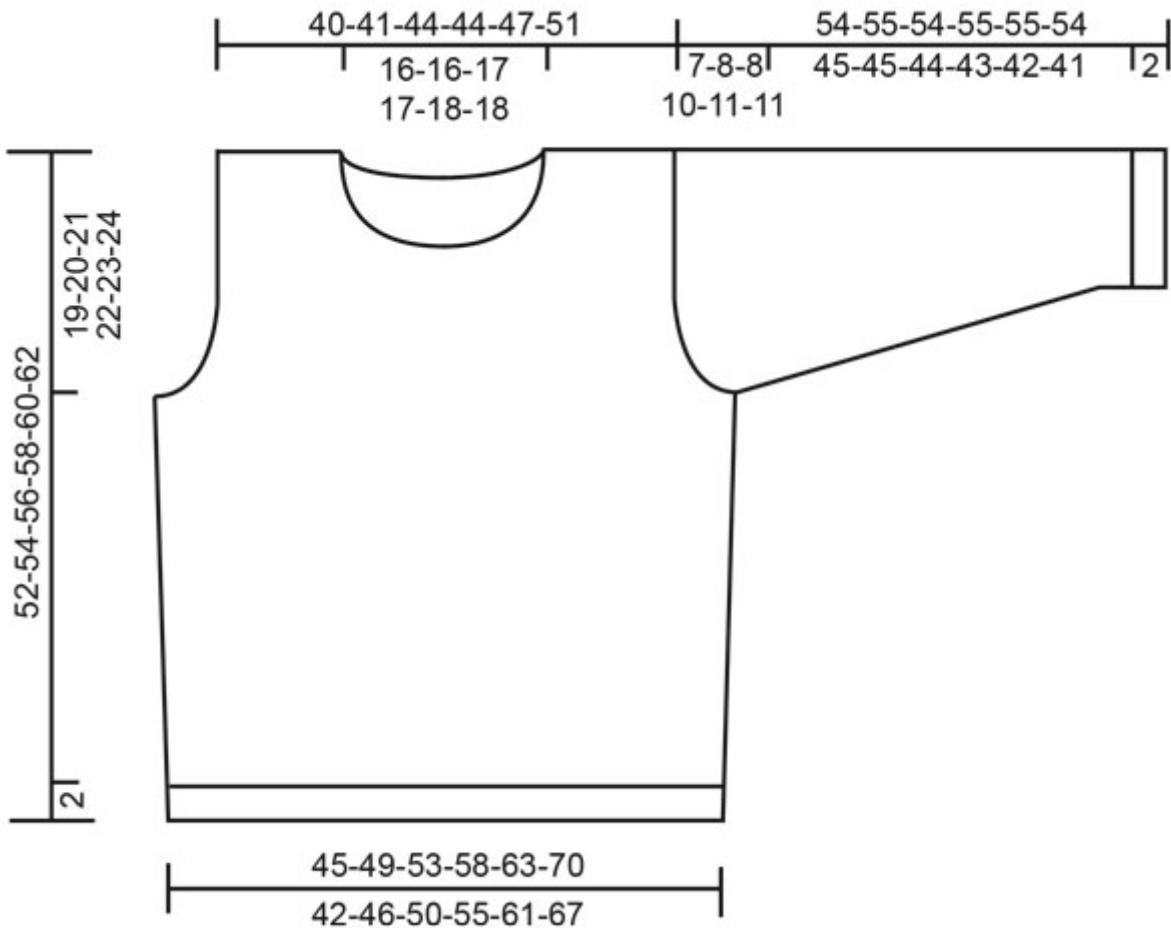
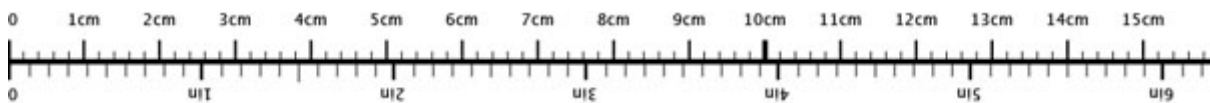


Diagram til DROPS 218-18



♥ Har du lavet denne eller nogle af vore andre modeller? Del dine billeder i sociale medier og mærk dem med #dropsdesign, så vi kan se dem!

Brug mig til at måle dit projekt!



For at få centimetermålene 100% rigtige, skal du printe opskriften ud i fuld skala (du må ikke bruge knappen for "tilpas siden").

Behøver du hjælp med opskriften?

Du finder 32 instruktionsvideoer, kommentarer/spørgsmål og mere i opskriften på www.garnstudio.com **Har du købt DROPS garn til dette projekt?** Da har du også ret til at få hjælp i butikken, som har solgt dig garnet.

Vi sætter en ære i at vores opskrifter er fejlfrie og lette at forstå. Alle opskrifter er oversat fra de norske og du kan altid tjekke original opskriften for mål og udregninger.

Hvis vi får information om at der kan være en fejl i en opskrift, så vil vi gå igennem opskriften og rette eventuelle fejl. Dette vil normalt tage 7-10 dage. Hvis der ikke bliver lavet en rettelser, betyder det at vi ikke kan finde nogle fejl.

Vil du vide hvor du kan købe garnet til denne opskrift?

Prøv en DROPS Super Store!

- YarnLiving
- Rito
- Strikkenyheder.dk
- Noline
- Netgarn
- MARISTA Garn & Strikkebutik
- Centrum Garn
- Smykkesten og Fritid
- Annettes-haandstrik
- Enghoff Garn
- ImpaZ Garn



© 1982-2021 DROPS Design A/S. Alle rettigheder er reserveret. Dette dokument med tilhørende underdokumenter har copyright. Læs mere om hvad du kan gøre med vore opskrifter, nedert i alle vore opskrifter på hjemmesiden.