

Oats and Honey by DROPS Design

Strikket bluse med V-hals i DROPS Brushed Alpaca Silk. Arbejdet strikkes med dobbelt perlestrik i højden og ballonærmer. Størrelse XS - XXL.

DROPS Design: Model as-130

Garngruppe C eller A + A

STØRRELSE:

XS - S - M - L - XL - XXL

MATERIALER:

DROPS BRUSHED ALPACA SILK fra Garnstudio (tilhører garngruppe C)

125-125-150-150-175-175 farve 04, lys beige

STRIKKEFASTHED:

16 masker i bredden og 24 pinde i højden med dobbelt perlestrik (A.1) i højden = 10 x 10 cm.

PINDE:

DROPS RUNDPIND NR 5,5: Længde på 60 cm eller 80 cm.

DROPS PINDE NR 4,5 - til rib på ærmerne.

Pinde nr er kun vejledende. Får du for mange masker på 10 cm, skift til tykkere pinde. Får du for få masker på 10 cm, skift til tyndere pinde.

Strikkefasthed – [Se hvorfor og hvordan du måler her](#)

Alternativt garn – [Se hvordan du bytter garn her](#)

Garngruppe A til F – [Brug samme opskrift og byt garn her](#)

Garnforbrug ved alternativt garn – [Brug vores garn-omregner her](#)



DROPS 213-20

Garnpriser (per 23.05.2021)

Garn (vægt)	Indhold	Danmark
DROPS Brushed Alpaca Silk uni colour (25g)	77% Alpaca, 23% Silke	24.00 DKK

 Garnet til denne opskrift koster fra **120.00kr***.

(*) Pris for opskriften er udregnet efter den mindste størrelse / billigste farve. Du finder en oversigt over priserne i denne udskrift, som du kan brug hvis du vil regne prisen ud for andre størrelser.

Alt garn som er brugt i denne opskrift er DROPS garn. Du finder butikker og opdaterede farvekort på garnstudio.com

Opskrift DROPS 213-20

FORKLARING TIL OPSKRIFTEN:

RETSTRIK (strikkes frem og tilbage):

Strik ret på alle pinde.

MØNSTER:

Se diagram A.1 til A.4. Diagrammerne viser alle pinde i mønsteret set fra retsiden. vælg diagram for din størrelse (gælder A.4).

UDTAGNINGSTIPS-1 (jævnt fordelt):

For at beregne hvordan der skal tages ud jævnt fordelt, regner man det totale maskeantal på pinden (f.eks 42 masker), minus kantmaskerne (2 masker) og deler de resterende masker med antal udtagninger som skal gøres (f.eks 20) = 2.

I dette eksempel tages der ud ved at slå om efter hver 2.maske. På næste pind strikkes omslagene drejet så der ikke bliver hul.

UDTAGNINGSTIPS-2 (gælder ærmerne):

Tag ud ved at lave et omslag indenfor 1 kantmaske i hver side, på næste pind strikkes omslaget drejet ret så der ikke bliver hul. Derefter strikkes de nye masker ind i mønsteret.

START ARBEJDET HER:

BLUSE - KORT OVERSIGT OVER ARBEJDET:

Arbejdet strikkes frem og tilbage i dele og sys sammen til sidst. Ærmerne strikkes frem og tilbage på rundpind.

BAGSTYKKE:

Slå 75-83-87-95-103-115 masker op på rundpind 5,5 med Brushed Alpaca Silk. Strik 1 pind vrang (=



vrangen). Derefter strikkes der mønster frem og tilbage således: 1 kantmaske RETSTRIK – læs forklaring over, A.1 over de næste 73-81-85-93-101-113 masker, 1 kantmaske retstrik. Fortsæt frem og tilbage således. HUSK PÅ STRIKKEFASTHEDEN!

Når arbejdet måler 35-36-37-38-39-40 cm, strikkes næste pind fra retsiden således: Luk de første 3-5-5-5-9-13 masker af i begyndelsen af de næste 2 pinde til ærmegab = 69-73-77-85-85-89 masker. Fortsæt med dobbelt perlestrik og 1 kantmaske retstrik i hver side. Når arbejdet måler 48-50-52-54-56-58 cm, lukkes de midterste 21-21-21-25-25-25 masker af til hals (Luk af med ret over ret og vrang over vrang), og hver skulder strikkes færdig hver for sig. På næste pind fra halsen lukkes der 1 maske af = 23-25-27-29-29-31 masker tilbage til skulder. Når arbejdet måler 15-16-17-18-19-20 cm fra hvor der blev lukket af til ærmegab, lukkes der af med ret over ret og vrang over vrang. Blusen måler ca 50-52-54-56-58-60 cm fra skulderen og ned. Strik den anden skulder på samme måde.

FORSTYKKE:

Slå 75-83-87-95-103-115 masker op på rundpind 5,5 med Brushed Alpaca Silk. Strik 1 pind vrang (= vrangen). Derefter strikkes der mønster frem og tilbage således: 1 kant maske retstrik, A.1 over de næste 73-81-85-93-101-113 masker, 1 kantmaske retstrik. Fortsæt frem og tilbage således. Når arbejdet måler 35-36-37-38-39-40 cm – sørg for at næste pind strikkes fra retsiden og er som 1.pind i A.1 (dvs første maske efter den retstrikkede kantmaske i begyndelsen af pinden fra retsiden skal være en ret maske), strikkes næste pind fra retsiden således: Luk de første 3-5-5-5-9-13 masker af i begyndelsen af pinden til ærmegab, strik som før over de næste 34-36-38-42-42-44 masker, strik 2 masker i næste maske (= midterste maske), strik de resterende masker på pinden. Næste pind strikkes således: Luk de første 3-5-5-5-9-13 masker af, strik de næste 35-37-39-43-43-45 masker før de sættes på en tråd til højre forstykke, strik de resterende 35-37-39-43-43-45 masker på pinden (= venstre forstykke).

VENSTRE FORSYKKE:

Fortsæt frem og tilbage med dobbelt perlestrik, 1 kantmaske retstrik mod ærmegabet og strik A.2 over de sidste 12 masker mod v-halsen. Når hele A.2 er strikket færdig i højden er der taget 2 masker ind 3 gange. Fortsæt indtagning til V-hals på samme måde 3-3-3-4-4-4 gange til (= totalt 12-12-12-14-14-14 masker taget ind til hals) = 23-25-27-29-29-31 masker til skulder. Derefter strikkes der dobbelt perlestrik og 1 kantmaske retstrik mod ærmegabet som før til færdigt mål. Når arbejdet måler 15-16-17-18-19-20 cm fra hvor der blev lukket af til ærmegab, lukkes der af med ret over ret og vrang over vrang. Blusen måler ca 50-52-54-56-58-60 cm fra skulderen og ned.

HØJRE FORSTYKKE:

Sæt maskerne fra tråden i den anden side tilbage på pinden = 35-37-39-39-43-45 masker. Fortsæt frem og tilbage med dobbelt perlestrik, 1 kantmaske retstrik mod ærmegabet og strik A.3 over de første 12 masker mod v-halsen. Når hele A.3 er strikket færdig i højden er der taget 2 masker ind 3 gange. Fortsæt indtagningen til V-hals på samme måde 3-3-3-4-4-4 gange til (= totalt 12-12-12-14-14-14 masker taget ind til hals) = 23-25-27-26-26-31 masker til skulder. Derefter strikkes der dobbelt perlestrik og 1 kantmaske retstrik mod ærmegabet som før til færdigt mål. Når arbejdet måler 15-16-17-18-19-20 cm fra hvor der blev lukket af til ærmegab, lukkes der af med ret over ret og vrang over vrang. Blusen måler ca 50-52-54-56-58-60 cm fra skulderen og ned.



ÆRMER:

Slå 42-46-46-46-50-50 masker op på pind 4,5 med Brushed Alpaca Silk. Strik 1 pind vrang (= vrangen). Derefter strikkes der rib således: 1 kantmaske retstrik, * 2 ret, 2 vrang *, strik fra *-* til der er 1 maske tilbage på pinden, 1 kantmaske retstrik. Når ribben måler 4 cm, strikkes der 1 pind ret, hvor der tages 20-20-22-22-22 masker ud jævnt fordelt - læs UDTAGNINGSTIPS-1 = 62-66-68-68-72-72 masker. Skift til rundpind 5,5. Strik 1 pind vrang tilbage fra vrangen.

Nu strikkes der mønster således: 1 kantmaske retstrik, A.1 til der er 1 maske tilbage på pinden, 1 kantmaske retstrik. Fortsæt mønsteret frem og tilbage således.

Når arbejdet måler 17 cm i alle størrelser, tages der ind således fra retsiden: Strik 4-6-7-7-4-4 masker som før, A.4 - vælg diagram for din størrelse, over de næste 54-54-54-54-64-64 masker (= 9-9-9-9-8-8 rapporter à 6-6-6-6-8-8 masker), strik de sidste 4-6-7-7-4-4 masker = 44-48-50-50-56-56 masker.

Fortsæt frem og tilbage med dobbelt perlestriik i højden og 1 kantmaske retstrik i hver side som før. På næste pind fra retsiden starter udtagningen midt under ærmet - læs UDTAGNINGSTIPS-2. Tag ud således på ca hver 13-13-8½-6-11½-5.cm totalt 3-3-3-5-3-5 gange = 50-54-56-60-62-66 masker.

Strik videre til ærmet måler 48-48-48-46-44-42 cm. Sæt 1 mærke i hver side på ærmet - mærkerne markerer hvor bunden af ærmegabet starter. Fortsæt til ærmet måler totalt 50-51-51-49-50-50 cm. Luk af med ret over ret og vrang over vrang. Strik det andet ærme på samme måde

MONTERING:

Sy skuldersømmene indenfor aflukningskanten. Sy ærmerne i, og sy bunden af ærmegabet - mærkerne som blev sat på ærmerne, skal stemme med siderne på ryg- og forstykke. Sy sømme under ærmerne og videre ned langs sidesømmen.

Diagram forklaring

□ = ret fra retsiden, vrang fra vrangen

▣ = vrang fra retsiden, ret fra vrangen

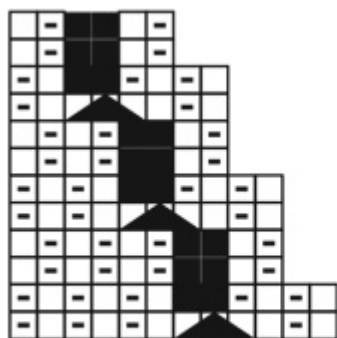
▣▣▣ = strik 3 masker vrang sammen (= 2 masker taget ind)

■ = denne røde er ingen maske fordi masken blev lukket af tidligere, gå direkte videre til næste symbol i diagrammet

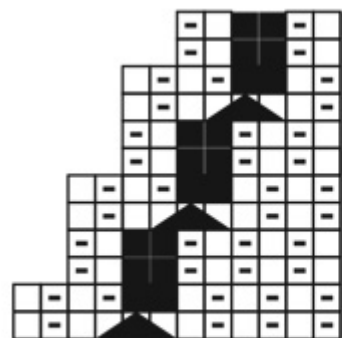
← = start på denne pind i diagrammet!

Diagram til DROPS 213-20





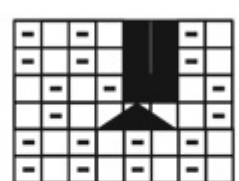
A.3



A.2

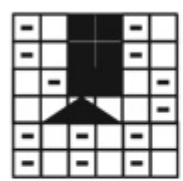


A.1



A.4

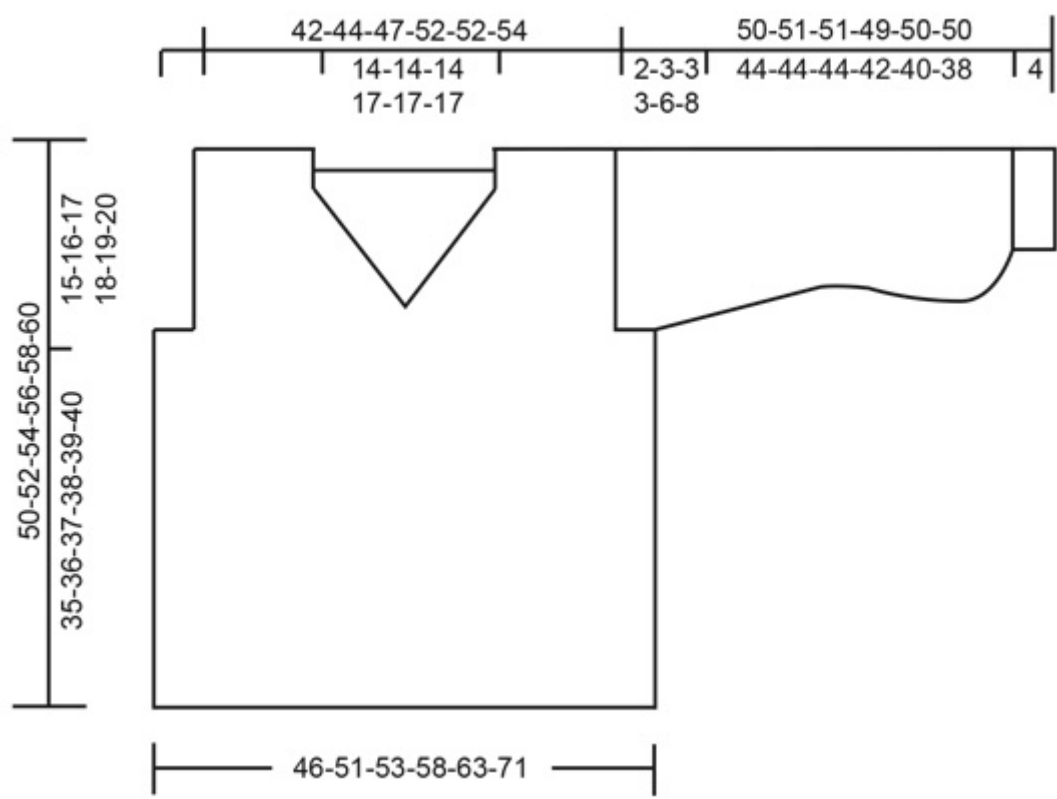
XL - XXL



A.4

XS - S
M - L

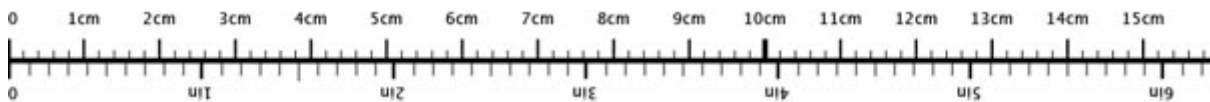
Diagram til DROPS 213-20



♥ Har du lavet denne eller nogle af vore andre modeller? Del dine billeder i sociale medier og mærk dem med #dropsdesign, så vi kan se dem!

Brug mig til at måle dit projekt!





For at få centimetermålene 100% rigtige, skal du printe opskriften ud i fuld skala (du må ikke bruge knappen for "tilpas siden").

Behøver du hjælp med opskriften?

Du finder 20 instruktionsvideoer, kommentarer/spørgsmål og mere i opskriften på www.garnstudio.com **Har du købt DROPS garn til dette projekt?** Da har du også ret til at få hjælp i butikken, som har solgt dig garnet.

Vi sætter en ære i at vores opskrifter er fejlfrie og lette at forstå. Alle opskrifter er oversat fra de norske og du kan altid tjekke original opskriften for mål og udregninger.

Hvis vi får information om at der kan være en fejl i en opskrift, så vil vi gå igennem opskriften og rette eventuelle fejl. Dette vil normalt tage 7-10 dage. Hvis der ikke bliver lavet en rettelse, betyder det at vi ikke kan finde nogle fejl.

Vil du vide hvor du kan købe garnet til denne opskrift?

Prøv en DROPS Super Store!

- YarnLiving
- Rito
- Strikkenyheder.dk
- Nicoline
- Netgarn
- MARISTA Garn & Strikkebutik
- Centrum Garn
- Smykkesten og Fritid
- Annettes-haandstriik
- Enghoff Garn
- ImpaZ Garn



© 1982-2021 DROPS Design A/S. Alle rettigheder er reserveret. Dette dokument med tilhørende underdokumenter har copyright. Læs mere om hvad du kan gøre med vore opskrifter, nedert i alle vore opskrifter på hjemmesiden.

