

Mists of Time by DROPS Design

Strikket bluse i DROPS Alaska. Arbejdet er strikket med snoninger og struktur. Størrelse S - XXXL.

DROPS Design: Model x-442

Garngruppe C eller A + A

STØRRELSE:

S - M - L - XL - XXL - XXXL

MATERIALER:

DROPS ALASKA fra Garnstudio (tilhører garngruppe C)

800-900-1000-1100-1200-1300 g farve 62, tåge

STRIKKEFASTHED:

16 masker i bredden og 20 pinde i højden med glatstrik = 10 x 10 cm.

PINDE:

DROPS RUNDPINDE NR 5,5: Længde på 60 cm eller 80 cm til glatstrik/mønster.

DROPS RUNDPINDE NR 5: Længde på 40 cm og 60 eller 80 cm til rib/retstrik.

DROPS SNONINGSPIND – til snoningerne.

Pinde nr er kun vejledende. Får du for mange masker på 10 cm, skift til tykkere pinde. Får du for få masker på 10 cm, skift til tyndere pinde.

Strikkefasthed – [Se hvorfor og hvordan du måler her](#)

Alternativt garn – [Se hvordan du bytter garn her](#)

Garngruppe A til F – [Brug samme opskrift og byt garn her](#)

Garnforbrug ved alternativt garn – [Brug vores garn-omregner her](#)




DROPS 205-28

Garnpriser (per 23.05.2021)

Garn (vægt)	Indhold	Danmark

DROPS Alaska uni colour (50g)	100% Uld	19.00 DKK
DROPS Alaska mix (50g)	100% Uld	19.00 DKK

 Garnet til denne opskrift koster fra **304.00kr***.

(*) Pris for opskriften er udregnet efter den mindste størrelse / billigste farve. Du finder en oversigt over priserne i denne udskrift, som du kan brug hvis du vil regne prisen ud for andre størrelser.

Alt garn som er brugt i denne opskrift er DROPS garn. Du finder butikker og opdaterede farvekort på garnstudio.com

Opskrift DROPS 205-28

FORKLARING TIL OPSKRIFTEN:

RETSTRIK (strikkes frem og tilbage):

Strik ret på alle pinde.

UDTAGNINGSTIPS-1 (jævnt fordelt):

For at beregne hvordan der skal tages ud jævnt fordelt, regner man det totale maskeantal på pinden (f.eks 90 masker) og deler maskerne med antal udtagninger som skal gøres (f.eks 24) = 3,75.

I dette eksempel tages der ud ved at slå om efter ca hver 4.maske. På næste pind strikkes omslaget drejet så der ikke bliver hul.

MØNSTER:

Se diagram A.1 til A.10.

Diagram A.2 og A.8 gælder kun størrelse XXL og XXXL.

INDTAGNINGSTIPS:

Der tages 1 maske vrang ind ved at strikke 2 masker vrang sammen (tag ind over vrangpartierne).

UDTAGNINGSTIPS (gælder ærmerne):

Alle udtagninger sker fra retsiden!

Der tages 1 maske ud ved at lave et omslag om pinden. På næste pind strikkes omslagene drejet, så der ikke bliver hul. De nye masker strikkes løbende ind i glatstrik.

RETSTRIK (strikkes rundt således):

Strik 1 omgang ret og 1 omgang vrang osv.

START ARBEJDET HER:

BLUSE - KORT OVERSIGT OVER TØJET:

Arbejdet strikkes frem og tilbage på rundpind i dele og sys sammen til sidst. Ærmerne strikkes frem og tilbage. Halskanten strikkes rundt.

BAGSTYKKE:

Slå 88-96-102-110-120-130 masker op på rundpind 5 med Alaska. Strik 6 p retstrik – læs forklaring over. Skift til rundpind 5,5 og strik glatstrik med 3 masker retstrik i hver side af arbejdet. HUSK PÅ STRIKKEFASTHEDEN! Når arbejdet måler 14 cm, slås der 1 ny maske op i slutningen af de 2 næste pinde (markerer slidsen) =

90-98-104-112-122-132 masker. Fortsæt i glatstrik med 1 kantmaske retstrik i hver side af arbejdet. Når arbejdet måler 18-19-19-20-20-21 cm – afpas efter en pind fra vrangen, skift til rundpind 5.

Strik 4 p retstrik – på sidste pind ret tages der 24-22-22-26-34-30 masker ud jævnt fordelt – læs UDTAGNINGSTIPS = 114-120-126-138-156-162 masker.

STØRRELSE S-M-L-XL:

Skift tilbage til rundpind 5,5. Fortsæt med mønster således – fra retsiden: 1 kantmaske retstrik, 1 maske glatstrik, A.1 (= 3 masker) totalt 3-4-5-7 gange, A.3 (= 26 masker), A.4 (= 5 masker), A.5 (= 30 masker), A.6 (= 5 masker), A.7 (= 26 masker), A.9 (= 3 masker) totalt 3-4-5-7 gange, 1 maske glatstrik og 1 kantmaske retstrik.

STØRRELSE XXL-XXXL:

Skift tilbage til rundpind 5,5. Fortsæt med mønster således – fra retsiden: 1 kantmaske retstrik, 1 maske glatstrik, A.1 (= 3 masker) totalt 7-8 gange, A.2 (= 4 masker), A.4 (= 5 masker), A.3 (= 26 masker), A.4 (= 5 masker), A.5 (= 30 masker), A.6 (= 5 masker), A.7 (= 26 masker), A.6 (= 5 masker), A.8 (= 4 masker), A.9 (= 3 masker) totalt 7-8 gange, 1 maske glatstrik og 1 kantmaske retstrik.

ALLE STØRRELSER:

Fortsæt dette mønster og gentag diagrammerne i højden. Når arbejdet måler 48-49-50-51-52-53 cm lukkes der 3-3-3-3-3 masker af i starten af de næste 2 pinde til ærmegab = 108-114-120-132-150-156 masker.

Fortsæt mønsteret som før med 1 kantmaske retstrik i hver side af arbejdet.

Når arbejdet måler 63-65-67-69-71-73 cm tages der 4 masker vrang ind jævnt fordelt over de midterste 22 masker - læs INDTAGNINGSTIPS = 104-110-116-128-146-152 masker. På næste pind fra retsiden lukkes de midterste 20-20-22-22-24-24 masker af til hals og hver skulder strikkes færdig for sig = 42-45-47-53-61-64 masker. Videre lukkes der 1 maske af på næste pind fra halsen = 41-44-46-52-60-63 masker til skulder. Fortsæt til arbejdet måler 65-67-69-71-73-75 cm – sørg for at der afsluttes efter en pind fra vrangen. Strik derefter 2 p retstrik hvor der tages 4 masker ind jævnt fordelt på første pind ret = 37-40-42-48-56-59 masker. Strik 1 pind ret fra retsiden og luk af med ret fra vrangen – sørg for at aflukningskanten ikke strammer! Strik den anden skulder.

FORSTYKKE:

Slå op og strik på samme måde som bagstykket. Når arbejdet måler 57-59-61-62-64-66 cm strikkes

næste pind således: Strik de første 47-50-52-58-67-70 masker som før, strik de næste 14-14-16-16-16-16 masker – samtidig med at der tages 4 masker vrang ind jævnt fordelt og sæt disse masker på en tråd til hals (= 10-10-12-12-12-12 masker på tråden), strik de resterende 47-50-52-58-67-70 masker som før.

Videre lukkes der af til hals i begyndelsen af hver pind fra halsen således: Luk 2 masker af 2 gange og 1 maske 2-2-2-2-3-3 gange = 41-44-46-52-60-63 masker. Fortsæt til arbejdet måler 65-67-69-71-73-75 cm – sørg for at der afsluttes efter en pind fra vrangen. Strik derefter 2 p retstrik hvor der tages 4 masker ind jævnt fordelt på første pind ret = 37-40-42-48-56-59 masker. Strik 1 pind ret fra retsiden og luk af med ret fra vrangen. Strik den anden skulder.

ÆRME:

Ærmet strikkes frem og tilbage på rundpind.

Slå 38-38-41-41-44-44 masker op (inklusive 1 kantmaske i hver side) på rundpind 5 med Alaska. Strik således – fra retsiden: 1 kantmaske retstrik, (1 ret / 2 vrang) til der er 1 maske tilbage, strik 1 kantmaske retstrik. Fortsæt til ribben måler 3 cm. Skift til rundpind 5,5 og strik 1 pind vrang fra vrangen og tag 4-6-5-5-4-6 masker ud jævnt fordelt = 42-44-46-46-48-50 masker. Næste pind strikkes således – fra retsiden: 1 kantmaske retstrik, 2-3-4-4-5-6 masker glatstrik, A.4 (= 5 masker), A.10 (= 26 masker), A.6 (= 5 masker), 2-3-4-4-5-6 masker glatstrik og 1 kantmaske retstrik. Når A.10 er færdig i højden, er der 46-48-50-50-52-54 masker på pinden. Videre strikkes A.5 (= 30 masker) over A.10, de resterende masker fortsætter som før. Gentag A.5 i højden. Når arbejdet måler 7-8-8-7-6-7 cm tages der 1 maske ud indenfor 1 kantmaske i hver side – læs UDTAGNINGSTIPS. Tag ud således på hver 3½-3-3-2½-2½-2 cm totalt 12-13-13-15-15-16 gange = 70-74-76-80-82-86 masker. Når arbejdet måler 48-47-46-44-42-40 cm sættes der 1 mærke i begge sider af arbejdet. Mærkerne markerer hvor ærmet skal sys til ærmegabet på blusen (mærket = sidesømmen på blusen). Strik videre til arbejdet måler 49-48-47-45-43-41 cm. Tag derefter 4 masker vrang ind jævnt fordelt over A.5 fra retsiden = 66-70-72-76-78-82 masker. Luk af på næste pind fra retsiden. Arbejdet måler ca 50-49-48-46-44-42 cm (kortere mål i de større størrelser pga længere bærestykke). Strik det andet ærme på samme måde.

MONTERING:

Sy skuldersømmene med maskesting indenfor aflukningskanten. Sy ærmerne i omvendt retning sy bunden af ærmegabet (mærket på ærmet skal passe med sidesømmen på ryg- og forstykke). Sy underærmesømmen og sidesømmen i et indenfor 1 kantmaske til hvor der blev slået 1 kantmaske op på forstykket/bagstykket (= ca 14 cm slids).

HALSKANT:

Halskanten strikkes rundt. Start fra retsiden og strik 60-60-63-66-69-69 masker op (inklusive maskerne fra tråden foran) på rundpind 5. Strik rib (= 1 ret / 2 vrang) i 3 cm. Luk af med ret over ret og vrang over vrang.

Diagram forklaring

□ = ret fra retsiden, vrang fra vrangen

★ = vrang fra retsiden, ret fra vrangen

▴ = sæt 1 maske på snoningspind foran arbejdet, strik 1 ret, strik 1 ret fra snoningspinden

▾ = sæt 1 maske på snoningspind bag arbejdet, strik 1 ret, strik 1 vrang fra snoningspinden

◀ = sæt 1 maske på snoningspind foran arbejdet, strik 1 vrang, strik 1 ret fra snoningspinden

▬ = sæt 2 masker på snoningspind foran arbejdet, strik 2 ret, strik 2 ret fra snoningspinden

▭ = sæt 2 masker på snoningspind bag arbejdet, strik 2 ret, strik 2 ret fra snoningspinden

◻ = lav 1 omslag mellem 2 masker, på næste pind strikkes omslaget så der bliver hul

◼ = tag 1 maske løs af pinden som om den skulle strikkes ret, strik 2 ret, løft den løse maske over maskerne som blev strikket

■ = denne røde er ingen maske fordi masken blev lukket af tidligere, gå direkte videre til næste symbol i diagrammet.

◻ = lav 1 omslag mellem 2 masker, på næste pind strikkes omslaget drejet så der ikke bliver hul

Diagram til DROPS 205-28

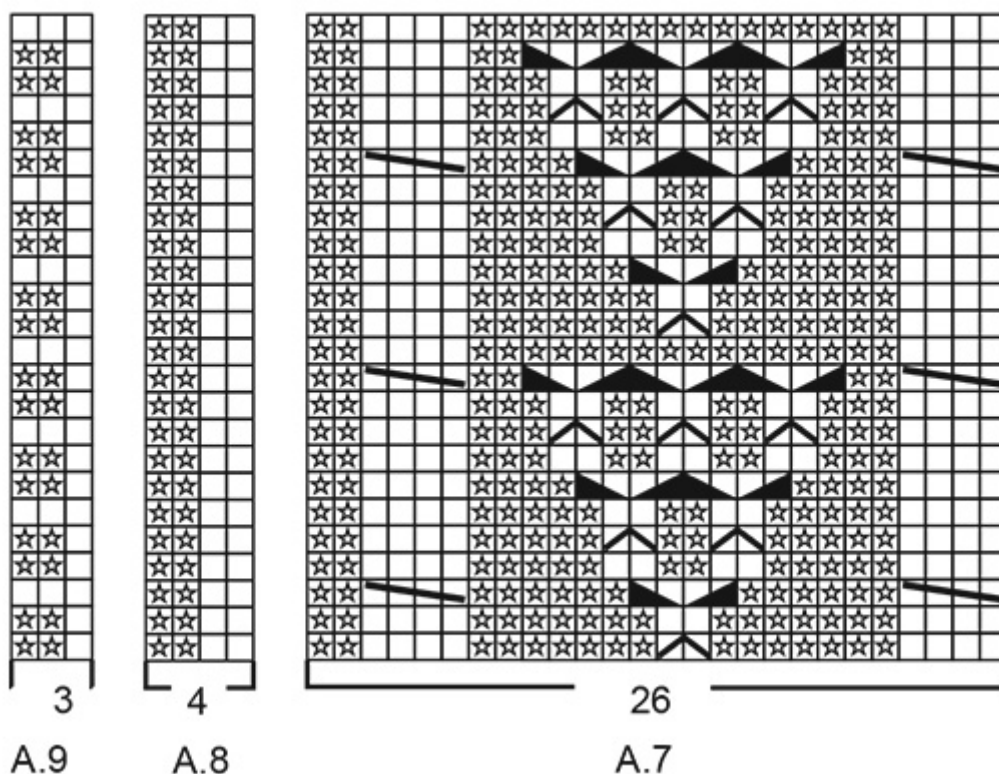
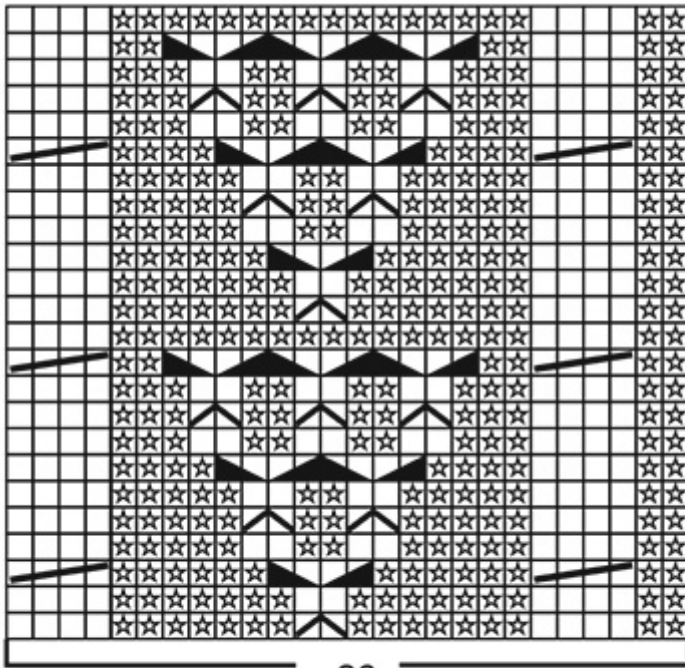
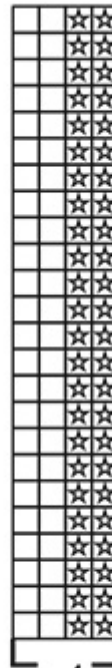


Diagram til DROPS 205-28



26

A.3



4

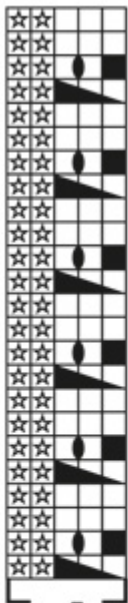
A.2



3

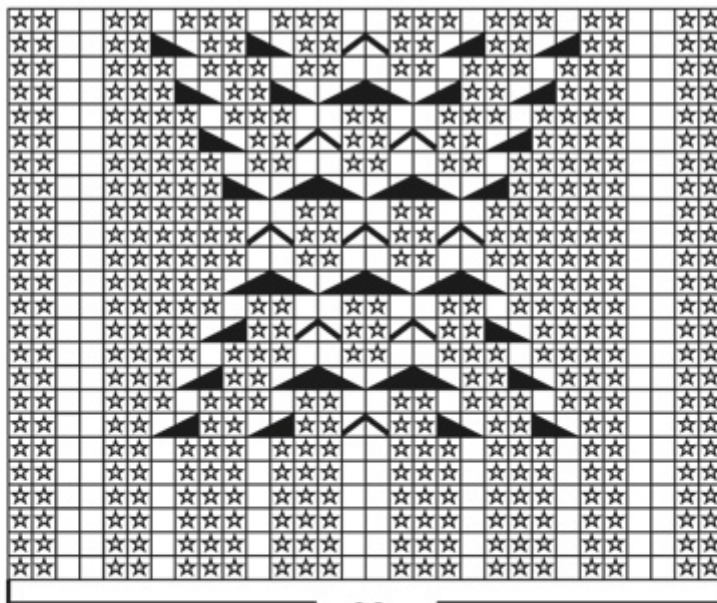
A.1

Diagram til DROPS 205-28



5

A.6



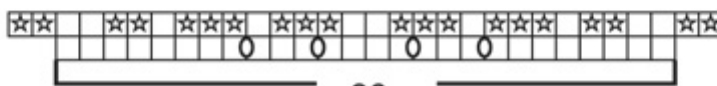
30

A.5



5

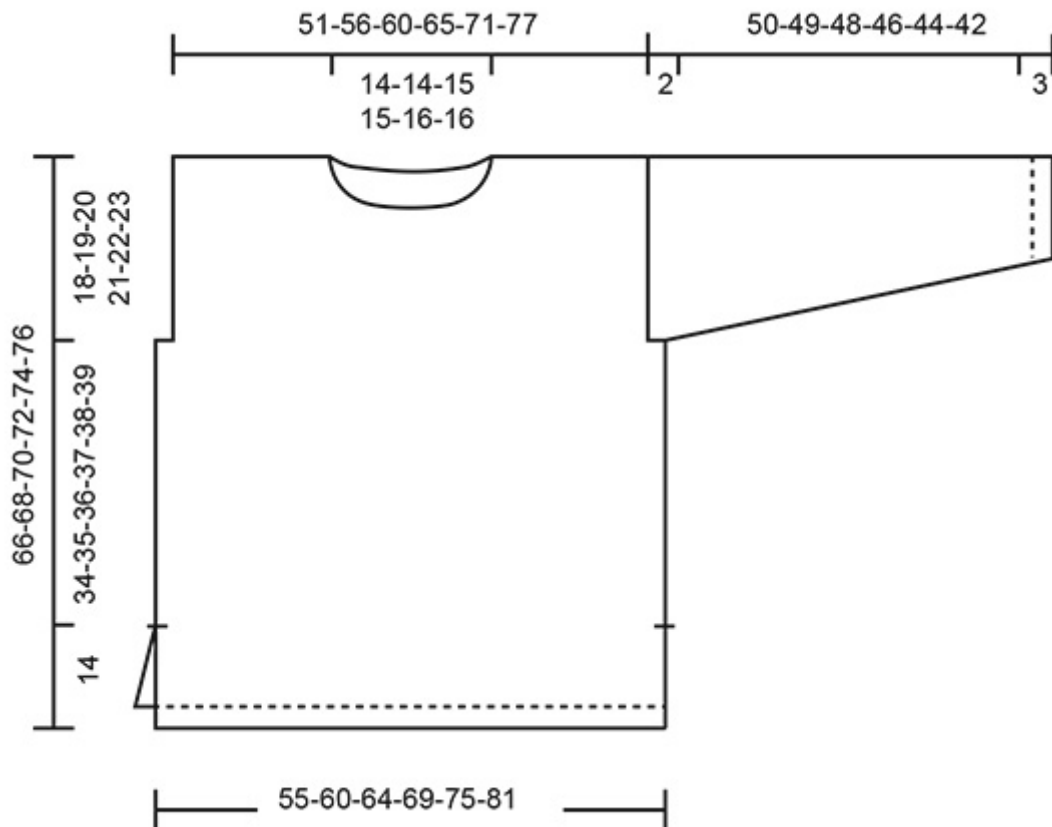
A.4



26

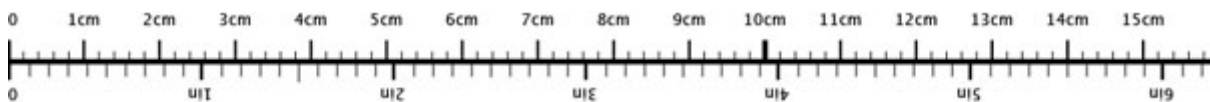
A.10

Diagram til DROPS 205-28



♥ Har du lavet denne eller nogle af vore andre modeller? Del dine billeder i sociale medier og mærk dem med #dropsdesign, så vi kan se dem!

Brug mig til at måle dit projekt!



For at få centimetermålene 100% rigtige, skal du printe opskriften ud i fuld skala (du må ikke bruge knappen for "tilpas siden").

Behøver du hjælp med opskriften?

Du finder 29 instruktionsvideoer, kommentarer/spørgsmål og mere i opskriften på www.garnstudio.com **Har du købt DROPS garn til dette projekt?** Da har du også ret til at få hjælp i butikken, som har solgt dig garnet.

Vi sætter en ære i at vores opskrifter er fejlfrie og lette at forstå. Alle opskrifter er oversat fra de norske og du kan altid tjekke original opskriften for mål og udregninger.

Hvis vi får information om at der kan være en fejl i en opskrift, så vil vi gå igennem opskriften og rette eventuelle fejl. Dette vil normalt tage 7-10 dage. Hvis der ikke bliver lavet en rettelse, betyder det at vi ikke kan finde nogle fejl.

Vil du vide hvor du kan købe garnet til denne opskrift?

Prøv en DROPS Super Store!

- YarnLiving
- Rito
- Strikkenyheder.dk
- Nicoline
- Netgarn
- MARISTA Garn & Strikkebutik
- Centrum Garn
- Smykkesten og Fritid
- Annettes-haandstrik
- Enghoff Garn
- ImpaZ Garn



© 1982-2021 DROPS Design A/S. Alle rettigheder er reserveret. Dette dokument med tilhørende underdokumenter har copyright. Læs mere om hvad du kan gøre med vore opskrifter, nedert i alle vore opskrifter på hjemmesiden.