

## Golden Fairy by DROPS Design

**Strikket bluse i DROPS Lima eller DROPS Cotton Merino. Arbejdet er strikket med rundt bærestykke og hulmønster. Størrelse S - XXXL.**

DROPS Design: Model li-097

Garngruppe B

---

Størrelse: S - M - L - XL - XXL - XXXL

Materialer:

DROPS LIMA fra Garnstudio (tilhører garngruppe B)

550-600-650-700-800-850 g farve 2923, okker

Eller brug:

DROPS COTTON MERINO fra Garnstudio (tilhører garngruppe B)

500-550-600-650-700-800 g farve 15, sennepsgul

---

TILBEHØR TIL ARBEJDET:

STRIKKEFASTHED:

21 masker i bredden og 28 pinde i højden med glatstrik = 10 x 10 cm.

1 rapport med A.2 (18 masker) måler ca 7½ cm i bredden.

PINDE:

DROPS STRØMPEPINDE NR 4.

DROPS RUNDPINDE NR 4: Længde på 40 cm og 80 cm til glatstrik og hulmønster.

DROPS STRØMPEPINDE NR 3,5.

DROPS RUNDPINDE NR 3,5: Længde på 40 cm og 80 cm til rib og kant i retstrik.

Pinde nr er kun vejledende. Får du for mange masker på 10 cm, skift til tykkere pinde. Får du for få masker på 10 cm, skift til tyndere pinde.



DROPS 195-22



Strikkefasthed – [Se hvorfor og hvordan du måler her](#)  
Alternativt garn – [Se hvordan du bytter garn her](#)  
Garngruppe A til F – [Brug samme opskrift og byt garn her](#)  
Garnforbrug ved alternativt garn – [Brug vores garn-omregner her](#)

---

## Garnpriser (per 24.05.2021)

Garn (vægt)	Indhold	Danmark
DROPS Lima uni colour (50g)	65% Uld, 35% Alpaca	22.00 DKK
DROPS Lima mix (50g)	65% Uld, 35% Alpaca	23.00 DKK

 Garnet til denne opskrift koster fra **242.00kr\***.

(\*) Pris for opskriften er udregnet efter den mindste størrelse / billigste farve. Du finder en oversigt over priserne i denne udskrift, som du kan brug hvis du vil regne prisen ud for andre størrelser.

Alt garn som er brugt i denne opskrift er DROPS garn. Du finder butikker og opdaterede farvekort på [garnstudio.com](http://garnstudio.com)

---

## Opskrift DROPS 195-22

---

### FORKLARING TIL OPSKRIFTEN:

---

#### RETSTRIK (strikkes rundt):

Strik 1 omgang ret og 1 omgang vrang.

#### MØNSTER:

Se diagram A.1 til A.4. Vælg diagram for din størrelse (gælder A.1 og A.4).

Diagrammerne viser alle pinde i mønsteret set fra retsiden.

#### IND-/UDTAGNINGSTIPS (jævnt fordelt):

For at beregne hvordan der skal tages ind/ud jævnt fordelt, regner man det totale maskeantal på pinden (f.eks 216 masker) og deler med antal ind/udtagninger som skal gøres (f.eks 4) = 54.

I dette eksempel tages der ind ved at strikke hver 53. og 54. maske ret sammen.

Hvis der skal tages ud laves der omslag efter hver 54. maske. På næste omgang strikkes omslagen drejet ret så der ikke bliver hul.

#### INDTAGNINGSTIPS (gælder i siderne på ryg- og forstykke):

Start 3 masker før mærketråden i siden, strik 2 ret sammen, strik 2 ret (mærketråden sidder mellem disse 2 masker), tag 1 maske løs af pinden som om den skulle strikkes ret, strik 1 ret, løft den løse maske over masken som blev strikket (= 2 masker taget ind).



UDTAGNINGSTIPS (gælder midt under ærmerne):

Start 1 maske før mærkeetråden, slå om, strik 2 ret (mærkeetråden sidder mellem disse 2 masker), slå om (= 2 masker taget ud). På næste omgang strikkes omslagen drejet ret, så der ikke bliver hul.

Videre strikkes de nye masker i glatstrik.

-----

START ARBEJDET HER:

-----

BLUSE - KORT OVERSIGT OVER TØJET:

Arbejdet strikkes rundt på rundpind, nedefra og op til ærmegabet. Ærmerne strikkes rundt på strømpepinde/lille rundpind, nedefra og op. Derefter sættes ryg & forstykke og ærmer sammen og bærestykket strikkes rundt på rundpind til færdigt mål.

RYG & FORSTYKKE:

Slå 196-216-238-252-280-300 masker op på rundpind 4 med Lima. Skift til rundpind 3,5 og strik 4 omgange retstrik – læs forklaring over. Skift tilbage til rundpind 4 og strik 2 omgange glatstrik.

Derefter strikkes A.1 rundt (= 14-18-17-21-20-25 rapporter à 14-12-14-12-14-12 masker).

Fortsæt mønsteret således. Når A.1 er strikket færdig fortsættes der i glatstrik. SAMTIDIG på første omgang tages der 0-0-6-0-4-0 masker ind jævnt fordelt – læs IND-/UDTAGNINGSTIPS = 196-216-232-252-276-300 masker HUSK PÅ STRIKKEFASTHEDEN!

Når arbejdet måler 8-8-8-8-10-10 cm sættes der 1 mærkeetråd i begyndelsen af omgangen og 1 mærkeetråd efter 98-108-116-126-138-150 masker (= i siderne). Lad mærkeetrådene følge med videre i arbejdet, de skal bruges når der nu skal tages ind i hver side på ryg- og forstykke.

På næste omgang tages der 1 maske ind på hver side af begge mærkeetråde - læs

INDTAGNINGSTIPS (= 4 masker taget ind). Tag ind således på hver 8-8-8-9-9-9 cm totalt 3 gange i hver side = 184-204-220-240-264-288 masker. Strik videre til arbejdet måler ca 31-30-32-34-33-35 cm (målt fra nederst på buerne i A.1).

Næste omgang strikkes således: Luk 2-3-3-3-5-6 masker af til ærmegab, strik ret over de næste 88-96-104-114-122-132 masker og tag SAMTIDIG 2-12-4-12-4-12 masker ud jævnt fordelt over disse masker – husk IND-/UDTAGNINGSTIPS (= forstykke), luk 4-6-6-6-10-12 masker af til ærmegab, strik ret over de næste 88-96-104-114-122-132 masker og tag SAMTIDIG 2-12-4-12-4-12 masker ud jævnt fordelt over disse masker (= bagstykke), luk de resterende 2-3-3-3-5-6 masker af til ærmegab. Der er nu 90-108-108-126-126-144 masker på for- og bagstykket. Læg arbejdet til side og strik ærmerne som forklaret under.

ÆRME:

Slå 48-52-56-56-60-60 masker op på strømpepinde 3,5 med Lima. Strik 1 omgang ret. Derefter strikkes der rundt i rib (= 2 ret / 2 vrang) i 3 cm. Strik 1 omgang ret hvor der tages 6-8-10-10-10-8 masker ind jævnt fordelt = 42-44-46-46-50-52 masker. Skift til rundpind 4 og strik rundt i glatstrik.

Når arbejdet måler 10-8-11-11-9-9 cm sættes der 1 mærkeetråd i begyndelsen af omgangen (= midt under ærmet). Mærkeetråden skal bruges når der nu skal tages ud midt under ærmet.

På næste omgang tages der 2 masker ud midt under ærmet - læs UDTAGNINGSTIPS. Tag ud således



på hver 2½-2½-1½-1½-1½-1½ cm totalt 13-13-19-19-19-19 gange = 68-70-84-84-88-90 masker (skift til lille rundpind efterhånden som der tages ud midt under ærmerne). Strik videre til arbejdet måler 40-38-38-38-36-36 cm (udtagningerne midt under ærmet skal nu være afsluttet og det er kortere mål i de større størrelser pga længere bærestykke). Strik 1 omgang ret hvor der tages 8-8-12-12-12-12 masker ud jævnt fordelt – læs IND-/UDTAGNINGSTIPS = 76-78-96-96-100-102 masker. Næste omgang strikkes således: Strik 2-3-3-3-5-6 masker glatstrik, strik A.2 over de næste 72-72-90-90-90-90 masker (= 4-4-5-5-5-5 rapporter à 18 masker) og afslut med 2-3-3-3-5-6 masker glatstrik. Fortsæt mønsteret således til sidste række i A.2 er tilbage. Sidste omgang strikkes således: Luk 2-3-3-3-5-6 masker af til ærmegab, strik sidste række i A.2 over de næste 72-72-90-90-90-90 masker og luk de resterende 2-3-3-3-5-6 masker af til ærmegab. Ærmet måler ca 44-42-42-42-40-40 cm fra toppen og ned. Læg arbejdet til side og strik det andet ærmet på samme måde.

#### BÆRESTYKKE:

Sæt ærmerne ind på samme rundpind 4 som ryg- og forstykke hvor der er lukket af til ærmegab (dette gøres uden at maskerne strikkes) = 324-360-396-432-432-468 masker på pinden. Strik rundt efter A.3 (= 18-20-22-24-24-26 rapporter à 18 masker). Når A.3 er strikket færdig er der 252-280-308-336-336-364 masker på pinden. Strik A.4 (= 18-20-22-24-24-26 rapporter à 14 masker). Fortsæt mønsteret således. Når A.4 er strikket færdig er der 126-140-154-168-168-182 masker på pinden.

Strik 1 omgang ret hvor der tages 30-40-50-56-56-62 masker ind jævnt fordelt = 96-100-104-112-112-120 masker tilbage på pinden. Bærestykket måler nu ca 19-22-22-22-25-25 cm fra der hvor arbejdet blev sat sammen. Fortsæt med halskant som forklaret under.

#### HALSKANT:

Skift til lille rundpind 3,5. Strik rundt i rib (= 2 ret / 2 vrang) i 3 cm.

Luk derefter løst af med ret over ret og vrang over vrang, men for at undgå at aflukningskanten strammer kan der lukkes af med rundpind 4. Blusen måler ca 56-58-60-62-64-66 cm fra skulderen og ned.

#### MONTERING:

Sy åbningerne sammen under ærmerne.

---

## Diagram forklaring

□ = ret

▣ = vrang

▢ = lav 1 omslag mellem 2 masker

▧ = 2 ret sammen

▨ = tag 1 maske løs af pinden som om den skulle strikkes ret, strik 1 ret, løft den løse maske over masken som blev strikket

▩ = tag 1 maske løs af pinden som om den skulle strikkes ret, strik 2 ret sammen, løft den løse maske over maskerne som blev strikket sammen



Diagram til DROPS 195-22

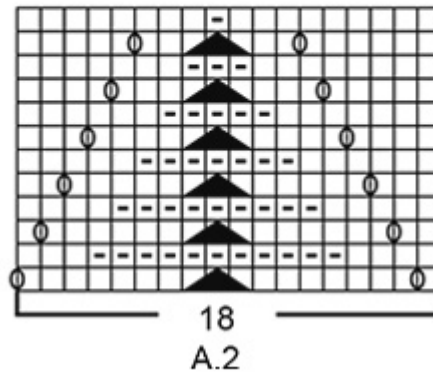
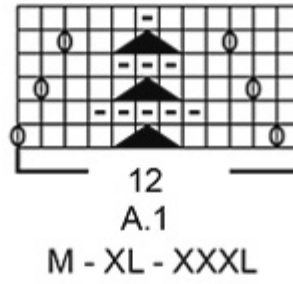
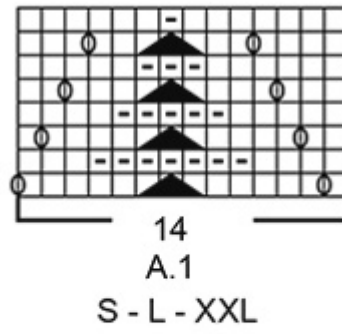
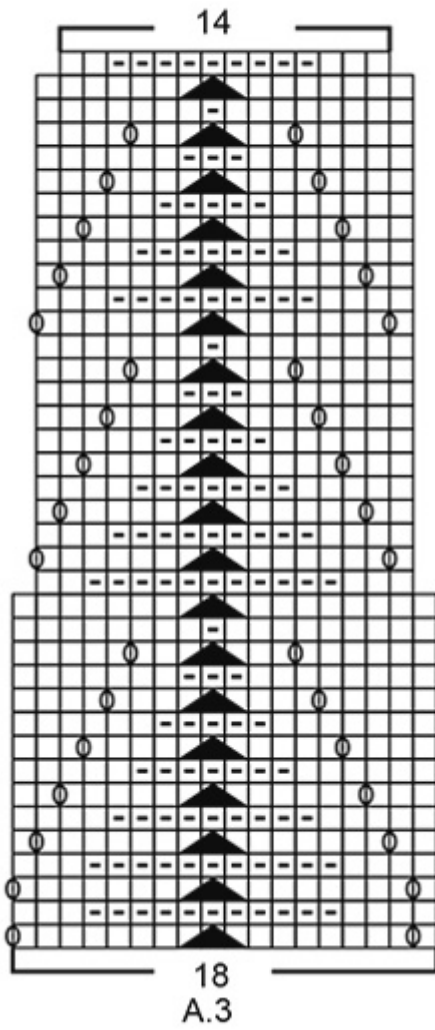


Diagram til DROPS 195-22



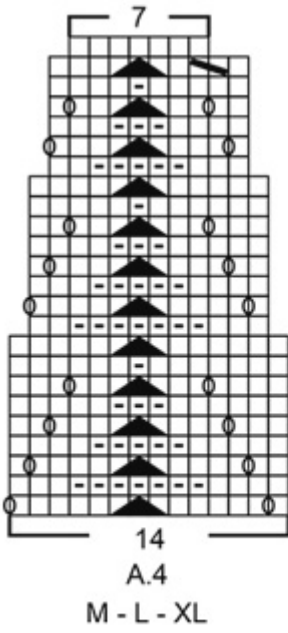
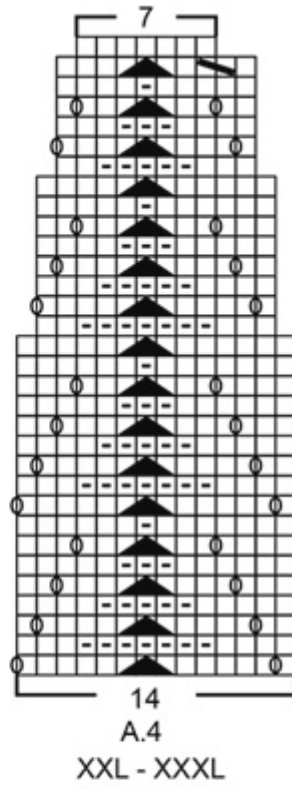
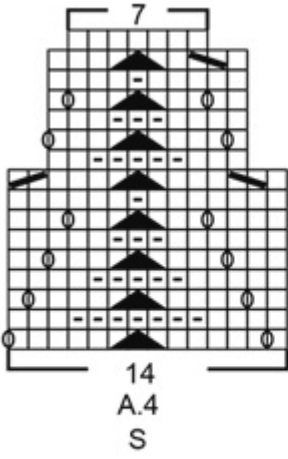
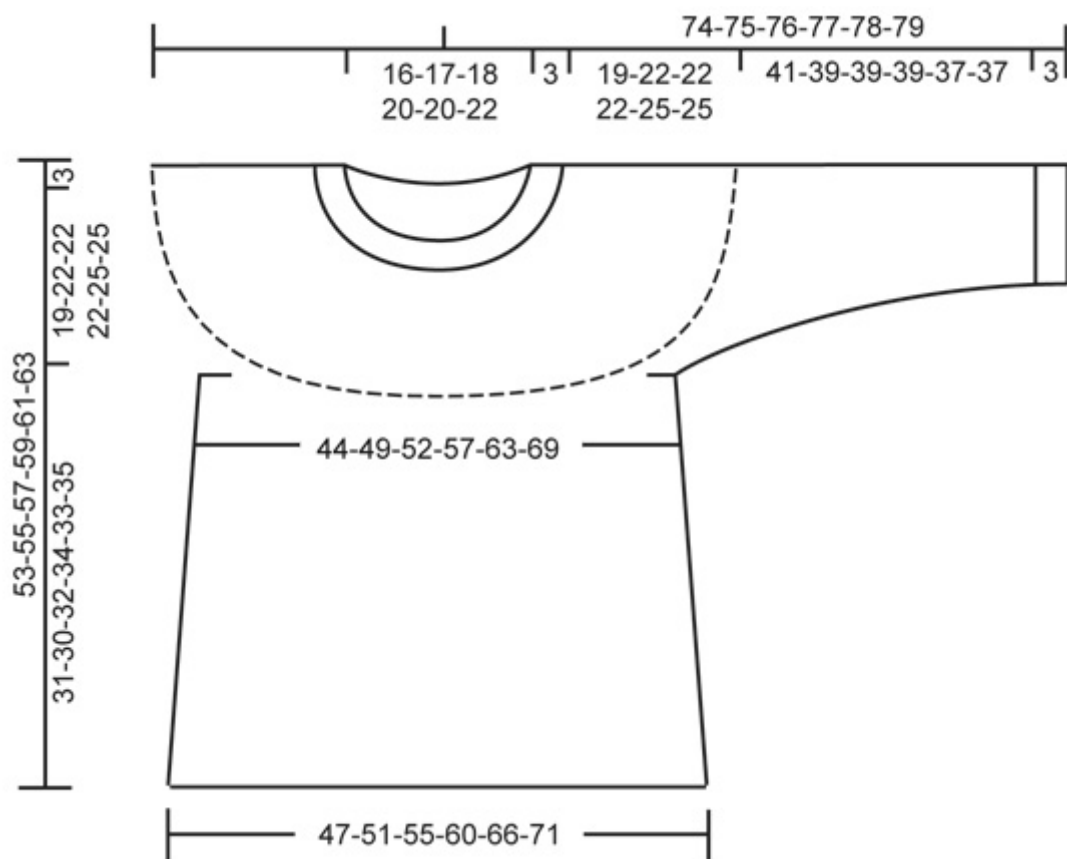


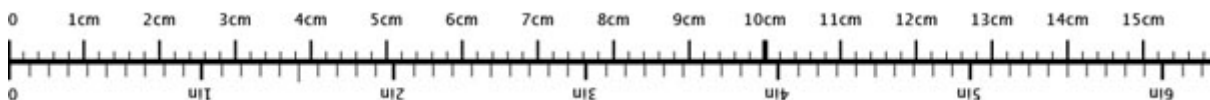
Diagram til DROPS 195-22





♥ Har du lavet denne eller nogle af vore andre modeller? Del dine billeder i sociale medier og mærk dem med #dropsdesign, så vi kan se dem!

## Brug mig til at måle dit projekt!



For at få centimetermålene 100% rigtige, skal du printe opskriften ud i fuld skala (du må ikke bruge knappen for "tilpas siden").

## Behøver du hjælp med opskriften?

Du finder 26 instruktionsvideoer, kommentarer/spørgsmål og mere i opskriften på [www.garnstudio.com](http://www.garnstudio.com) **Har du købt DROPS garn til dette projekt?** Da har du også ret til at få hjælp i butikken, som har solgt dig garnet.

Vi sætter en ære i at vores opskrifter er fejlfrie og lette at forstå. Alle opskrifter er oversat fra de norske og du kan altid tjekke original opskriften for mål og udregninger.

Hvis vi får information om at der kan være en fejl i en opskrift, så vil vi gå igennem opskriften og rette eventuelle fejl. Dette vil normalt tage 7-10 dage. Hvis der ikke bliver lavet en rettelse, betyder det at vi ikke kan finde nogle fejl.

## Vil du vide hvor du kan købe garnet til denne opskrift?

Prøv en DROPS Super Store!



- YarnLiving
- Rito
- Strikkenyheder.dk
- Nicoline
- Netgarn
- MARISTA Garn & Strikkebutik
- Centrum Garn
- Smykkesten og Fritid
- Annettes-haandstrik
- Enghoff Garn
- ImpaZ Garn



© 1982-2021 DROPS Design A/S. Alle rettigheder er reserveret. Dette dokument med tilhørende underdokumenter har copyright. Læs mere om hvad du kan gøre med vore opskrifter, nedert i alle vore opskrifter på hjemmesiden.

