

## Soda Fountain by DROPS Design

**Strikket top i DROPS Flora. Arbejdet strikkes ovenfra og ned med rundt bærestykke, masker i helpatent på bærestykket og korte ærmer. Størrelse S - XXXL.**

DROPS Design: Model fl-041

Garngruppe A

-----

STØRRELSE:

S - M - L - XL - XXL - XXXL

MATERIALER:

DROPS FLORA fra Garnstudio (tilhører garngruppe A)

200-250-250-300-300-350 g farve 21, rosa

STRIKKEFASTHED:

24 masker i bredden og 32 pinde i højden med glatstrik = 10 x 10 cm.

PINDE:

DROPS STRØMPEPINDE NR 3.

DROPS RUNDPINDE NR 3: Længde på 40 cm og 80 cm til glatstrik og patentmasker.

DROPS STRØMPEPINDE NR 2,5.

DROPS RUNDPINDE NR 2,5: Længde på 40 cm og 80 cm til rib.

Pinde nr er kun vejledende. Får du for mange masker på 10 cm, skift til tykkere pinde. Får du for få masker på 10 cm, skift til tyndere pinde.

Strikkefasthed – [Se hvorfor og hvordan du måler her](#)

Alternativt garn – [Se hvordan du bytter garn her](#)

Garngruppe A til F – [Brug samme opskrift og byt garn her](#)

Garnforbrug ved alternativt garn – [Brug vores garn-omregner her](#)

-----



DROPS 201-40

---

## Garnpriser (per 24.05.2021)

--	--	--



Garn (vægt)	Indhold	Danmark
DROPS Flora uni colour (50g)	65% Uld, 35% Alpaca	22.00 DKK
DROPS Flora mix (50g)	65% Uld, 35% Alpaca	23.00 DKK

 Garnet til denne opskrift koster fra **88.00kr\***.

(\*) Pris for opskriften er udregnet efter den mindste størrelse / billigste farve. Du finder en oversigt over priserne i denne udskrift, som du kan brug hvis du vil regne prisen ud for andre størrelser.

Alt garn som er brugt i denne opskrift er DROPS garn. Du finder butikker og opdaterede farvekort på [garnstudio.com](http://garnstudio.com)

---

## Opskrift DROPS 201-40

-----

### FORKLARING TIL OPSKRIFTEN:

-----

#### MØNSTER:

Se diagram A.1 til A.3. Vælg diagram for din størrelse.

#### UDTAGNINGSTIPS-1 (gælder udtagningerne i A.1):

Tag 1 maske ud i hvert vrangparti ved at slå om efter hver patentmaske.

På næste omgang strikkes omslagene drejet vrang så der ikke bliver hul.

#### UDTAGNINGSTIPS-2 (gælder i siderne på ryg- og forstykke):

Start 3 masker før mærketråden, slå om, strik 6 masker ret (mærketråden sidder midt mellem disse 6 masker), slå om (= 2 masker taget ud). Tag ud på samme måde ved den anden mærketråd.

På næste omgang strikkes omslagene drejet ret så der ikke bliver hul. Videre strikkes de nye masker i glatstrik.

#### UDTAGNINGSTIPS-3 (jævnt fordelt):

For at beregne hvordan der skal tages ud jævnt fordelt, regner man det totale maskeantal på pinden (f.eks 228 masker) og deler maskerne med antal udtagninger som skal gøres (f.eks 66) = 3,5.

I dette eksempel tages der ud ved at slå om efter skiftevis hver 3. og 4.maske. På næste omgang strikkes omslagene drejet så der ikke bliver hul.

-----

### START ARBEJDET HER:

-----

#### TOP - KORT OVERSIGT OVER ARBEJDET:

Halskant og bærestykke strikkes rundt på rundpind, ovenfra og ned. Bærestykket deles til ryg &



forstykke og ærmekanter. Ryg- og forstykke strikkes videre rundt på rundpind, ovenfra og ned.  
Ærmekanterne strikkes rundt på strømpepinde/lille rundpind, ovenfra og ned.

#### HALSKANT:

Slå 111-123-129-129-138-150 masker op på lille rundpind 2,5 med Flora. Omgangens begyndelse = midt bagpå. Strik 1 omgang ret. Derefter strikkes der rundt i rib (= 1 ret / 2 vrang) i 2-2-2-3-3-3 cm.

Næste omgang strikkes således:

STØRRELSE S, M og L: \* 1 ret, 1 vrang, slå om, 1 vrang \*, strik fra \*\* omgangen rundt = 148-164-172 masker.

STØRRELSE XL, XXL og XXXL: \* 1 ret, 1 vrang, slå om, 1 vrang, slå om \*, strik fra \*\* omgangen rundt = 215-230-250 masker.

ALLE STØRRELSER: Strik 1 omgang med ret over ret og vrang over vrang (omslagene strikkes drejet vrang så der ikke bliver hul). Videre strikkes bærestykket som forklaret under.

#### BÆRETYKKE:

Skift til rundpind 3. Strik rundt ifølge A.1 (= 37-41-43-43-46-50 rapporter à 4-4-4-5-5-5 masker).

#### HUSK PÅ STRIKKEFASTHEDEN!

Når arbejdet måler 4-4-4-5-6-6 cm fra opslåningskanten, tages der 1 maske ud i hvert vrangparti – læs UDTAGNINGSTIPS-1 = 185-205-215-258-276-300 masker. Fortsæt mønsteret som før med 4-4-4-5-5-5 vrang mellem hver patentmaske.

Når arbejdet måler 7-7-8-8-9-9 cm fra opslåningskanten, strikkes A.2 rundt (= 37-41-43-43-46-50 rapporter à 5-5-5-6-6-6 masker). Når A.2 er strikket færdig er der 333-369-387-430-460-500 masker på pinden. Derefter strikkes A.3 rundt (= 37-41-43-43-46-50 rapporter à 9-9-9-10-10-10 masker). Fortsæt A.3 til arbejdet måler ca 16-17-19-21-23-25 cm fra opslåningskanten.

Nu strikkes der 4 omgange glatstrikk, MEN på hver 2. omgang fortsætter patentmaskerne som før (dvs strik patentmasker som før, men med ret mellem hver patentmaske - OBS: Patentmaskerne bliver mindre synlige på disse 4 omgange, men de giver en lidt blødere overgang mellem struktur og glatstrikk).

Fortsæt rundt i glatstrikk over alle masker Samtidig med at maskeantallet justeres til 332-368-388-428-460-500 masker på første omgang (dvs tag ind eller ud til rigtig maskeantal – gælder de 4 mindste størrelser).

Når arbejdet måler 20-22-24-26-28-30 cm fra opslåningskanten, deles bærestykket til ryg & forstykke og ærmekanter. Dvs næste omgang strikkes således: Strik 50-54-57-63-70-77 masker ret (= ½ bagstykke), sæt de næste 66-76-80-88-90-96 masker på 1 tråd til ærme, slå 6-8-10-10-12-12 nye masker op på pinden (= i siden under ærmet), strik 100-108-114-126-140-154 masker ret (= forstykke), sæt de næste 66-76-80-88-90-96 masker på 1 tråd til ærme, slå 6-8-10-10-12-12 nye masker op på pinden (= i siden under ærmet) og strik de resterende 50-54-57-63-70-77 masker ret (= ½ bagstykke). Klip tråden. Ryg & forstykke og ærmekanter strikkes videre hver for sig. ARBEJDET MÅLES VIDERE HERFRA!

#### RYG & FORSTYKKE:

= 212-232-248-272-304-332 masker. Sæt 1 mærketråd i hver side, midt i de 6-8-10-10-12-12 masker som blev slået op under ærmerne. Lad mærketrådene følge med videre i arbejdet – de skal bruges lidt senere når der skal tages ud i siderne.



Start omgangen ved den ene mærketråd og strik rundt i glatstrik. Når arbejdet måler 4-4-4-3-3-3 cm fra delingen, tages der 1 maske ud på hver side af begge mærketråde – læs UDTAGNINGSTIPS-2 (= 4 masker taget ud). Tag ud således på hver 5.-5.-3½.-3.-3.-3.cm totalt 4-4-5-6-6-6 gange i hver side = 228-248-268-296-328-356 masker.

Strik videre til arbejdet måler 21 cm fra delingen (eller til ønsket længde, der er ca 3 cm tilbage før færdig mål). Strik 1 omgang ret hvor der tages 66-70-74-82-92-100 masker ud jævnt fordelt – læs UDTAGNINGSTIPS-3 = 294-318-342-378-420-456 masker. Dette gøres for at undgå at ribben som skal strikkes, trækker sig sammen.

Skift til rundpind 2,5. Strik rundt i rib (= 1 ret / 2 vrang) i 3 cm. Luk derefter løst af med ret. Toppen måler ca 48-50-52-54-56-58 cm fra skulderen og ned.

#### ÆRMEKANT:

Sæt de 66-76-80-88-90-96 masker fra tråden i den ene side af arbejdet på strømpepinde eller lille rundpind 3 og strik 1 maske i hver af de 6-8-10-10-12-12 masker som blev slået op under ærmet = 72-84-90-98-102-108 masker.

Strik 1 omgang ret hvor der tages 0-0-0-1-0-0 maske ud = 72-84-90-99-102-108 masker. Skift til strømpepinde 2,5 og strik rundt i rib (= 1 ret / 2 vrang) i 3 cm. Luk løst af med ret over ret og vrang over vrang, men hvis aflukningskanten strammer kan der laves omslag efter ca hver 6.maske samtidig med at der lukkes af (omslagene lukkes af som almindelige masker). Strik ærmekant på samme måde i den anden side af arbejdet.

---

## Diagram forklaring

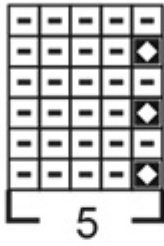
☐ = vrang

◼ = strik 1 ret i masken under næste maske - denne maske kaldes nu patentmaske

◻ = strik 5 masker i patentmasken således: Strik 1 ret, men vent med at løfte masken af pinden, \* slå om højre pinde, strik samme maske ret uden at løfte den af venstre pind \*, strik fra \*-\* totalt 2 gange, slip derefter masken af venstre pind = 5 masker (dvs 4 masker taget ud)

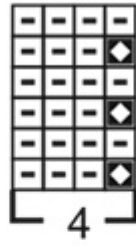
## Diagram til DROPS 201-40





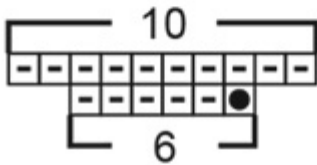
A.1

XL - XXL - XXXL



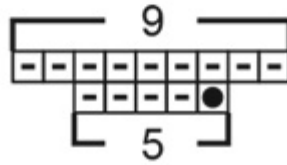
A.1

S - M - L



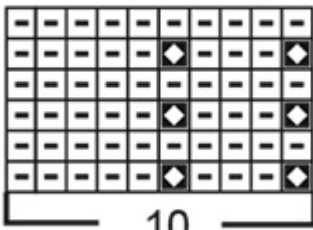
A.2

XL - XXL - XXXL



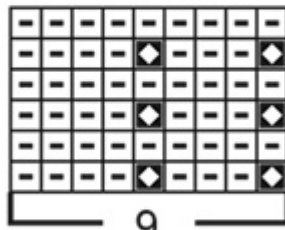
A.2

S - M - L



A.3

XL - XXL - XXXL

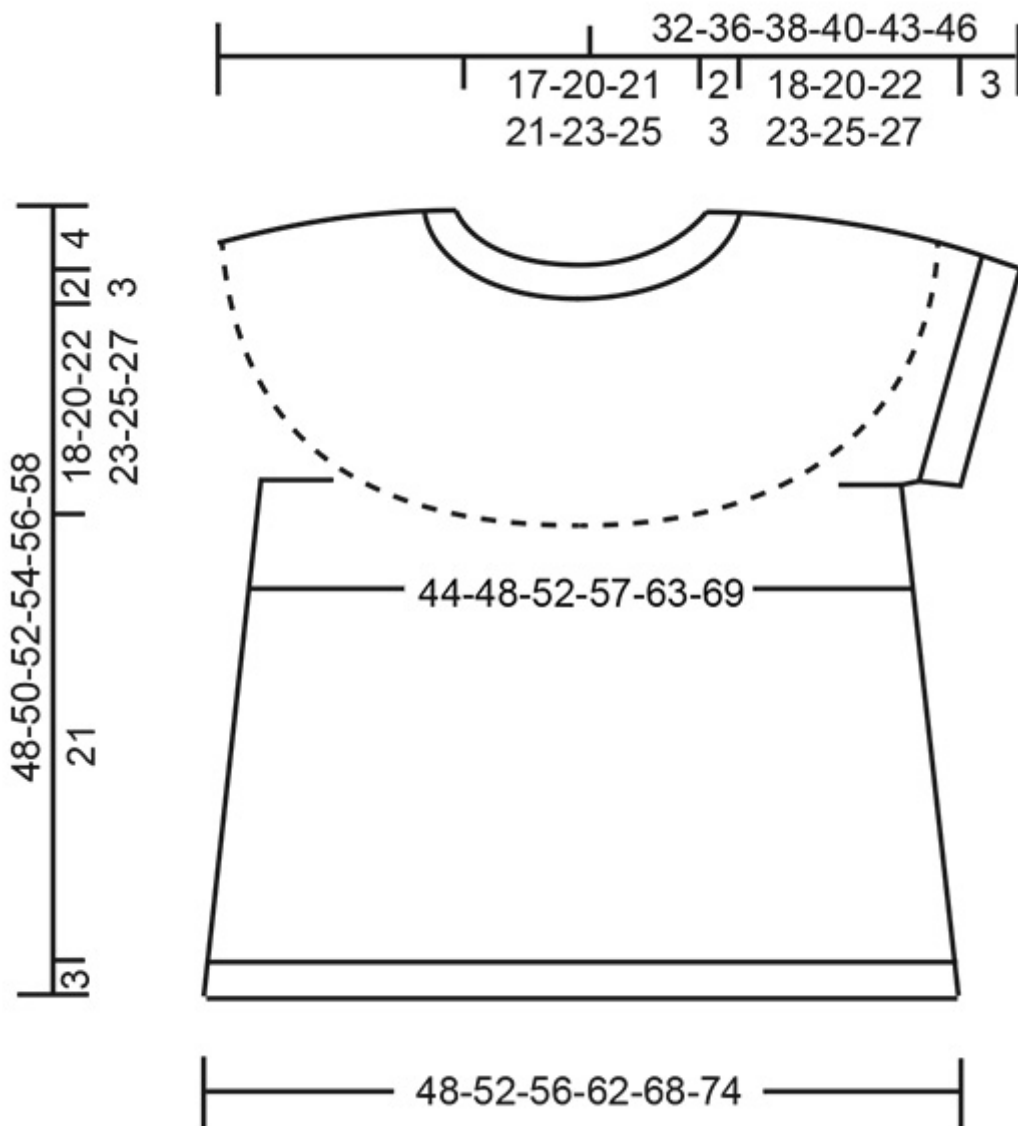


A.3

S - M - L

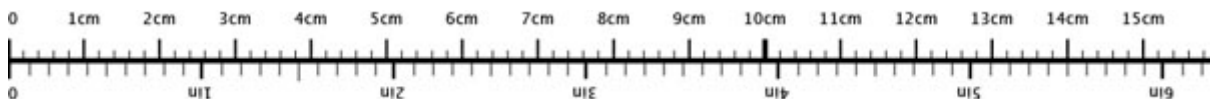
Diagram til DROPS 201-40





♥ Har du lavet denne eller nogle af vore andre modeller? Del dine billeder i sociale medier og mærk dem med #dropsdesign, så vi kan se dem!

## Brug mig til at måle dit projekt!



For at få centimetermålene 100% rigtige, skal du printe opskriften ud i fuld skala (du må ikke bruge knappen for "tilpas siden").

## Behøver du hjælp med opskriften?

Du finder 25 instruktionsvideoer, kommentarer/spørgsmål og mere i opskriften på [www.garnstudio.com](http://www.garnstudio.com) **Har du købt DROPS garn til dette projekt?** Da har du også ret til at få hjælp i butikken, som har solgt dig garnet.

Vi sætter en ære i at vores opskrifter er fejlfrie og lette at forstå. Alle opskrifter er oversat fra de norske og du kan altid tjekke original opskriften for mål og udregninger.



Hvis vi får information om at der kan være en fejl i en opskrift, så vil vi gå igennem opskriften og rette eventuelle fejl. Dette vil normalt tage 7-10 dage. Hvis der ikke bliver lavet en rettelse, betyder det at vi ikke kan finde nogle fejl.

---

## Vil du vide hvor du kan købe garnet til denne opskrift?

Prøv en DROPS Super Store!

- YarnLiving
- Rito
- Strikkenyheder.dk
- Noline
- Netgarn
- MARISTA Garn & Strikkebutik
- Centrum Garn
- Smykkesten og Fritid
- Annettes-haandstrik
- Enghoff Garn
- ImpaZ Garn



© 1982-2021 DROPS Design A/S. Alle rettigheder er reserveret. Dette dokument med tilhørende underdokumenter har copyright. Læs mere om hvad du kan gøre med vore opskrifter, nedert i alle vore opskrifter på hjemmesiden.

