

Winter Winds by DROPS Design

Strikket bluse til herre i DROPS Nepal. Arbejdet strikkes ovenfra og ned med dobbelt halskant, sadelskulder og strukturmønster på ærmerne. Størrelse S - XXXL.

DROPS Design: Model ne-358

Garngruppe C eller A + A

STØRRELSE:

S - M - L - XL - XXL - XXXL

MATERIALER:

DROPS NEPAL fra Garnstudio (tilhører garngruppe C)

700-750-800-900-1000-1100 g farve 8907, tåge

PINDE:

DROPS RUNDPINDE NR 5: Længde 40 cm og 60-60-60-80-80-80 cm.

DROPS RUNDPINDE NR 4: Længde 40 cm og 60-60-60-80-80-80 cm.

DROPS STRØMPEPINDE NR 5.

DROPS STRØMPEPINDE NR 4.

Teknikken MAGIC LOOP kan bruges – da behøver man kun en rundpind på 80 cm i hvert pinde-nr.

STRIKKEFASTHED:

17 masker i bredden og 22 pinde i højden med glatstrik = 10 x 10 cm.

OBS: Husk at pinde nr kun er vejledende. Får du for mange masker på 10 cm, skift til tykkere pinde. Får du for få masker på 10 cm, skift til tyndere pinde.

Strikkefasthed – [Se hvorfor og hvordan du måler her](#)

Alternativt garn – [Se hvordan du bytter garn her](#)

Garngruppe A til F – [Brug samme opskrift og byt garn her](#)

Garnforbrug ved alternativt garn – [Brug vores garn-omregner her](#)



DROPS 224-7

Garnpriser (per 15.09.2021)

Garn (vægt)	Indhold	Danmark
DROPS Nepal uni colour (50g)	65% Uld, 35% Alpaca	22.00 DKK
DROPS Nepal mix (50g)	65% Uld, 35% Alpaca	23.00 DKK

 Garnet til denne opskrift koster fra 308.00kr*.

(*) Pris for opskriften er udregnet efter den mindste størrelse / billigste farve. Du finder en oversigt over priserne i denne udskrift, som du kan brug hvis du vil regne prisen ud for andre størrelser.

Alt garn som er brugt i denne opskrift er DROPS garn. Du finder butikker og opdaterede farvekort på garnstudio.com

Opskrift DROPS 224-7

FORKLARING TIL OPSKRIFTEN:

MØNSTER:

Se diagram A.1.

MØNSTERTIPS:

Når der tages ud til ærme, strikkes den første og den sidste maske på ærmet i glatstrik til der er taget 2 masker ud i hver side – dette gøres for at få en fin overgang mellem udtagningen og mønsteret. Dvs der strikkes altid mindst 2 masker ret i hver side af ærmet. Derefter strikkes de nye masker løbende ind i mønsteret hver gang der er taget 2 masker ud.

UD-/INDTAGNINGSTIPS (jævnt fordelt):

For at beregne hvordan der skal tages ud/ind jævnt fordelt, tager man det totale maskeantal på pinden (f.eks 78 masker), og deler maskerne med antal udtagninger som skal gøres (f.eks 22) = 3,5.

I dette eksempel tages der ud ved at slå om efter skiftevis ca hver 3. og 4. maske. På næste omgang strikkes omslagene drejet, så der ikke bliver hul.

Hvis der skal tages ind, strikkes i dette eksempel skiftevis ca hver 2. og 3. maske og hver 3. og 4. maske ret sammen.

UDTAGNINGSTIPS:

FØR MÆRKET:

Den nye masken bliver drejet mod højre.

Brug venstre pind til at samle tråden op mellem 2 masker fra omgangen under, tråden samles op bagfra og masken strikkes ret i forreste maskeled.

EFTER MÆRKET:

Den nye maske bliver drejet mod venstre.

Brug venstre pind til at samle tråden op mellem 2 masker fra omgangen under, tråden samles op forfra og masken strikkes ret i bagerste maskeled.

INDTAGNINGSTIPS (gælder midt under ærmerne):

Tag 1 maske ind på hver side af mærke-tråden således: Strik til der er 3 masker tilbage før mærke-tråden, strik 2 masker ret sammen, strik 2 masker ret (mærke-tråden sidder mellem disse 2 masker), tag 1 maske løs af pinden som om den skulle strikkes ret, strik 1 maske ret, løft den løse maske over masken som blev strikket.

AFLUKNINGSTIPS:

For at undgå at aflukningskanten strammer når der lukkes af, kan der lukkes af med en tykkere pind. Hvis dette også bliver for stramt, kan der laves omslag efter ca hver 4.maske samtidig med at der lukkes af (omslagene lukkes af som almindelige masker).

START ARBEJDET HER:

BLUSE – KORT OVERSIGT OVER ARBEJDET:

Halskant og bærestykke strikkes rundt på rundpind fra midt bagpå, ovenfra og ned. Bærestykket deles til ryg & forstykke og ærmer. Ryg- og forstykke strikkes rundt på rundpind. Ærmerne strikkes rundt på strømpepinde / lille rundpind. Der strikkes glatstrik på ryg- og forstykke og strukturmønster på ærmerne.

HALSKANT:

Slå 100-105-110-115-125-130 masker op på lille rundpind 4 med DROPS Nepal. Strik rundt i rib (= 2 ret / 3 vrang). Når ribben måler 4 cm, tages alle 3 vrang ind til 2 vrang = 80-84-88-92-100-104 masker. Fortsæt ribben til halskanten måler 16½ cm. Senere skal halskanten bukkes dobbelt og monteres så der bliver en halskant på ca 8 cm. Strik 1 omgang ret hvor der tages 20-20-32-32-32-36 masker ud jævnt fordelt – læs UD-/INDTAGNINGSTIPS = 100-104-120-124-132-140 masker. Skift til rundpind 5.

BÆRETYKKE:

Sæt en mærke-tråd på starten af omgangen (= midt bagpå) – HERFRA MÅLES ARBEJDET VIDERE!

I tillæg sættes der 4 nye mærker i arbejdet som forklaret under – dette gøres uden at maskerne strikkes, og hvert af disse 4 mærker sættes mellem 2 masker. Mærkerne skal bruges når der skal tages ud til sadelskulder.

1.mærke: Start midt bagpå, tæl 17-18-20-21-21-23 masker (= ½ bagstykke), sæt 1.mærke før næste maske.

2.mærke: Tæl 16-16-20-20-24-24 masker fra 1.mærke (= skuldermasker), sæt 2.mærke før næste maske.

3.mærke: Tæl 34-36-40-42-42-46 masker fra 2.mærke (= forstykke), sæt 3.mærke før næste maske.

4.mærke: Tæl 16-16-20-20-24-24 masker fra 3.mærke (= skuldermasker), sæt 4.mærke før næste maske.

Der er 17-18-20-21-21-23 masker tilbage på bagstykket efter 4.mærke.

Lad disse 4 mærker følge med videre, der skal tages ud ved hvert af disse mærker.

UDTAGNING SADELSKULDER:

Strik mønster A.1 over maskerne på ærmet og glatstrik over maskerne på for- og bagstykke.

SAMTIDIG på første omgang tages der 4 masker ud til sadelskulder således:

Tag ud FØR 1. og 3. mærke, og tag ud EFTER 2. og 4. mærke – læs UDTAGNINGSTIPS. Der tages nu kun ud på forstykket og bagstykket, og antal skuldermasker forbliver det samme.

Tag ud således på hver omgang totalt 14-16-16-18-20-22 gange = 156-168-184-196-212-228 masker. HUSK PÅ STRIKKEFASTHEDEN!

Efter sidste udtagning måler arbejdet ca 6-7-7-8-9-10 cm fra mærket ved halsen. Videre tages der ud til ærmer som forklaret under.

ÆRMEUDTAGNING:

Fortsæt med mønster A.1 på ærmerne og glatstrik på for- og bagstykke – læs MØNSTERTIPS. På næste omgang tages der 4 masker ud til ærmer således:

Tag ud EFTER 1. og 3. mærke, og tag ud FØR 2. og 4. mærke – husk UDTAGNINGSTIPS.

Der tages nu kun ud på ærmerne, og antal masker på forstykkerne og bagstykket forbliver det samme – de nye masker strikkes ind i mønster A.1 efterhånden. Tag ud således på hver 2.omgang totalt 11-13-13-15-12-12 gange = 200-220-236-256-260-276 masker.

Arbejdet måler nu 16-19-19-22-20-21 cm fra mærket ved halsen. I størrelse S fortsættes der til arbejdet måler 17 cm. Hvis arbejdet måler mindre end dette i størrelse M, L, XL, XXL og XXXL, strikkes der eventuelt videre til rigtigt mål, uden at der

tages masker ud. Videre tages der ud til bærestykke som forklaret under.

UDTAGNING BÆRESTYKKE:

Flyt de 4 mærker fra ærmeudtagningen, så hvert af de 4 mærker sidder i den yderste maske i hver side på hvert ærme. Der er 36-40-44-48-46 masker mellem maskerne med mærke i på hvert ærme.

På næste omgang tages der 8 masker ud til bærestykke ved at tage ud både før og efter hver af de 4 masker med mærke i – husk UDTAGNINGSTIPS.

Der tages nu ud på forstykkerne, bagstykket og på begge ærmer. Tag ud således på hver 2. omgang totalt 4-4-6-6-8-10 gange = 232-252-284-304-324-356 masker.

Når alle udtagningerne er færdig måler arbejdet ca 21-23-25-27-27-30 cm. Hvis arbejdet måler mindre end dette fortsættes der til arbejdet måler 21-23-25-27-27-30 cm uden udtagninger.

Nu deles arbejdet til ryg & forstykke og ærmer. Næste omgang strikkes således:

Strik de første 35-38-42-45-49-55 masker (= ½ bagstykke), sæt de næste 46-50-58-62-64-68 masker på en tråd til ærme, slå 12-12-12-14-14-14 nye masker op på pinden (= i siden under ærmet), strik de næste 70-76-84-90-98-110 masker (= forstykke), sæt de næste 46-50-58-62-64-68 masker på en tråd til ærme, slå 12-12-12-14-14-14 nye masker op på pinden (= i siden under ærmet), strik de sidste 35-38-42-45-49-55 masker (= ½ bagstykke). Videre strikkes ryg & forstykke og ærmer færdig hver for sig. HERFRA MÅLES ARBEJDET VIDERE.

RYG & FORSTYKKE:

= 164-176-192-208-224-248 masker. Strik rundt i glatstrik til arbejdet måler ca 29-29-28-28-29-28 cm fra delingen. Prøv eventuelt blusen og strik til ønsket længde (der er nu ca 5 cm tilbage til færdigt mål).

Strik 1 omgang ret hvor der tages 16-20-20-20-20-24 masker ud jævnt fordelt = 180-196-212-228-244-272 masker.

Skift til rundpind 4. Strik rib (= 2 ret / 2 vrang) rundt i 5 cm. Luk af med ret over ret og vrang over vrang – læs

AFLUKNINGSTIPS.

Blusen måler ca 60-62-64-66-68-70 cm fra skulderen og ned.

ÆRMER:

Sæt de 46-50-58-62-64-68 masker fra tråden i den ene side af arbejdet på lille rundpind/strømpepinde 5, og strik 1 maske i hver af de 12-12-12-14-14-14 nye masker som blev slået op i siden under ærmet = 58-62-70-76-78-82 masker. Sæt et mærke midt i de nye masker (= 6-6-6-7-7-7 nye masker på hver side af mærket). Fortsæt rundt med mønster A.1. Når ærmet måler 3 cm fra delingen, tages der 1 maske ind på hver side af mærket under ærmet – læs INDTAGNINGSTIPS. Tag ind således på ca hver 11.-6.-3½.-3.-3.-2½.cm totalt 4-6-9-11-11-13 gange = 50-50-52-54-56-56 masker. Strik videre til ærmet måler 41-39-37-35-36-34 cm fra delingen. Prøv eventuelt blusen og strik til ønsket længde (der er nu ca 5 cm tilbage til færdigt mål). Strik 1 omgang ret hvor der tages 10-6-8-6-8-8 masker ind jævnt fordelt = 40-44-44-48-48-48 masker.

Skift til strømpepinde 4. Strik rib (= 2 ret / 2 vrang) rundt i 5 cm. Luk af med ret over ret og vrang over vrang – husk AFLUKNINGSTIPS. Ærmet måler ca 46-44-43-40-41-39 cm fra delingen. Strik det andet ærme på samme måde.

MONTERING:

Buk ribben øverst i halsen ned på indersiden af tøjlet. Sy ribben fast så der bliver en dobbelt halskant. For at undgå at halskanten strammer og vipper udad, er det vigtigt at sømmen er elastisk.

Diagram forklaring

← = strikkeretning

Ⓐ = udtagning sadelskulder

ⓑ = ærmeudtagning

ⓒ = udtagning bærestykke

□ = ret

■ = vrang

Diagram til DROPS 224-7

A.1

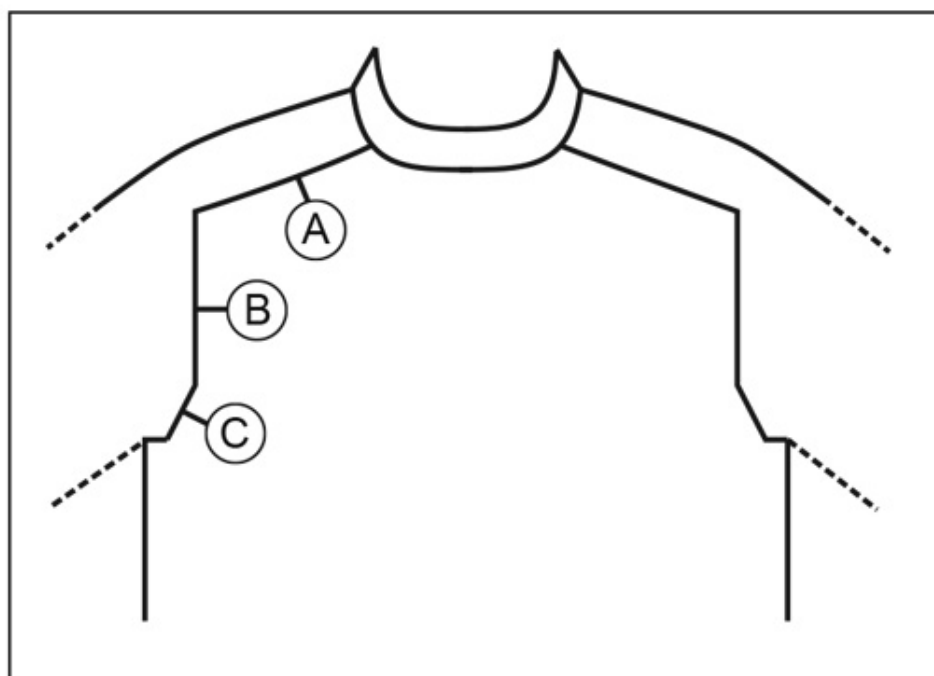
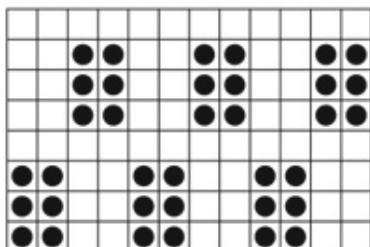
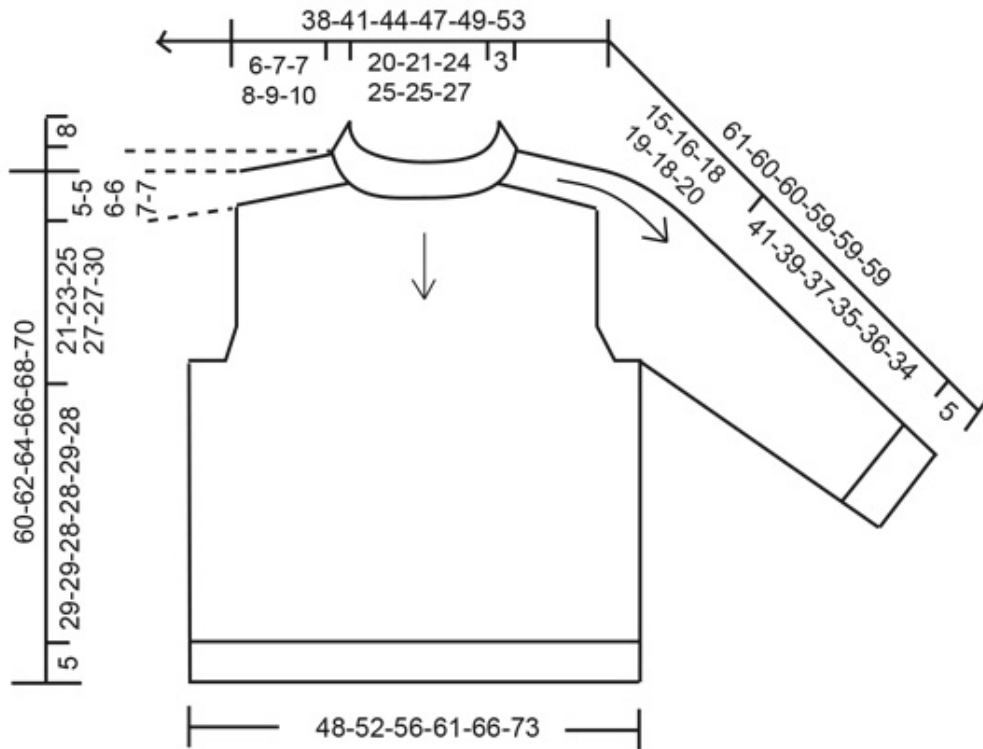
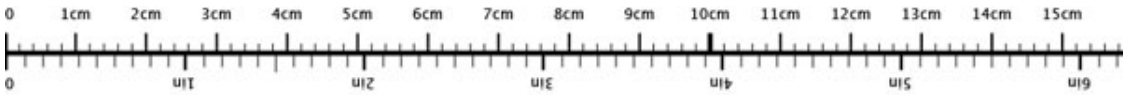


Diagram til DROPS 224-7



♥ Har du lavet denne eller nogle af vore andre modeller? Del dine billeder i sociale medier og mærk dem med #dropsdesign, så vi kan se dem!

Brug mig til at måle dit projekt!



For at få centimetermålene 100% rigtige, skal du printe opskriften ud i fuld skala (du må ikke bruge knappen for "tilpas siden").

Behøver du hjælp med opskriften?

Du finder 30 instruktionsvideoer, kommentarer/spørgsmål og mere i opskriften på www.garnstudio.com **Har du købt DROPS garn til dette projekt?** Da har du også ret til at få hjælp i butikken, som har solgt dig garnet.

Vi sætter en ære i at vores opskrifter er fejlfrie og lette at forstå. Alle opskrifter er oversat fra de norske og du kan altid tjekke original opskriften for mål og udregninger.

Hvis vi får information om at der kan være en fejl i en opskrift, så vil vi gå igennem opskriften og rette eventuelle fejl. Dette vil normalt tage 7-10 dage. Hvis der ikke bliver lavet en rettelse, betyder det at vi ikke kan finde nogle fejl.

Vil du vide hvor du kan købe garnet til denne opskrift?

Prøv en DROPS Super Store!

- YarnLiving
- Rito
- Strikkenyheder.dk
- Nicoline
- Netgarn

- MARISTA Garn & Strikkebutik
- Smykkesten og Fritid
- Centrum Garn
- Enghoff Garn
- Annettes-haandstriik

End of Summer SALE



Få **30% RABAT** på 6 populære garner til 8.oktober!

garnstudio.com



DROPS DESIGN.
www.garnstudio.com

© 1982-2021 DROPS Design A/S. Alle rettigheder er reserveret. Dette dokument med tilhørende underdokumenter har copyright. Læs mere om hvad du kan gøre med vore opskrifter, nedert i alle vore opskrifter på hjemmesiden.