

Winter Hive by DROPS Design

Strikket bluse til herre i DROPS Wish. Arbejdet strikkes med snoninger, bikube mønster og høj hals. Størrelse S - XXXL.

DROPS Design: Model wi-019

Garngruppe E

STØRRELSE:

S - M - L - XL - XXL - XXXL

MATERIALER:

DROPS WISH fra Garnstudio (tilhører garngruppe E)

600-650-700-800-850-950 g farve 04, hvede

PINDE:

DROPS RUNDPINDE NR 8: Længde 40 cm og 60-60-60-80-80-80 cm.

DROPS RUNDPINDE NR 7: Længde 40 cm og 60-60-60-80-80-80 cm.

DROPS STRØMPEPINDE NR 8.

DROPS STRØMPEPINDE NR 7.

DROPS SNONINGSPIND – til snoningerne

Teknikken MAGIC LOOP kan bruges – da behøver man kun en rundpind på 80 cm i hvert pinde-nr.

STRIKKEFASTHED:

11 masker i bredden og 15 pinde i højden med glatstriik = 10 x 10 cm.

OBS: Husk at pinde nr kun er vejledende. Får du for mange masker på 10 cm, skift til tykkere pinde. Får du for få masker på 10 cm, skift til tyndere pinde.

Magic loop – [Se teknikken her](#)

Strikkefasthed – [Se hvorfor og hvordan du måler her](#)

Alternativt garn – [Se hvordan du bytter garn her](#)

Garngruppe A til F – [Brug samme opskrift og byt garn her](#)

Garnforbrug ved alternativt garn – [Brug vores garn-omregner her](#)



DROPS 224-15

Garnpriser (per 02.10.2021)

Garn (vægt)	Indhold	Danmark
DROPS Wish natural (50g)	50% Alpaca, 33% Bomuld, 17% Uld	45.00 DKK
DROPS Wish uni colour (50g)	50% Alpaca, 33% Bomuld, 17% Uld	45.00 DKK
DROPS Wish mix (50g)	50% Alpaca, 33% Bomuld, 17% Uld	45.00 DKK

Garnet til denne opskrift koster fra 540.00kr*.

(*) Pris for opskriften er udregnet efter den mindste størrelse / billigste farve. Du finder en oversigt over priserne i denne udskrift, som du kan brug hvis du vil regne prisen ud for andre størrelser.

Alt garn som er brugt i denne opskrift er DROPS garn. Du finder butikker og opdaterede farvekort på garnstudio.com

Opskrift DROPS 224-15

FORKLARING TIL OPSKRIFTEN:

RETSTRIK (strikkes frem og tilbage):

Strik ret på hver pind.

MØNSTER:

Se diagram A.1 til A.6. Diagrammerne viser alle pinde i mønsteret set fra retsiden.

INDTAGNINGSTIPS (jævnt fordelt):

For at beregne hvordan der skal tages ind jævnt fordelt, tager man det totale maskeantal på pinden (f.eks 36 masker), og deler med antal indtagninger som skal gøres (f.eks 4) = 9.

I dette eksempel tages der ind ved at strikke hver 8. og 9. maske ret sammen.

UDTAGNINGSTIPS (gælder ærmerne):

Start 1 maske før mærketråden, slå om, strik 2 masker ret (mærketråden sidder mellem disse 2 masker), slå om. På næste omgang strikkes omslagene drejet ret, så der ikke bliver hul (= 2 masker taget ud).

START ARBEJDET HER:

BLUSE - KORT OVERSIGT OVER ARBEJDET:

Arbejdet strikkes frem og tilbage på rundpind, nedenfra og op, i dele som sys sammen til sidst. Ærmerne strikkes rundt på strømpepinde/lille rundpind. Til sidst strikkes der en halskant i rib.

FORSTYKKE:

Slå 74-82-82-90-98-106 masker op på rundpind 7 med DROPS Wish. Strik 1 pind vrang fra vrangen. Derefter strikkes der således – fra retsiden: 1 kantmaske RETSTRIK – læs forklaring over, 2 ret, * 2 vrang, 2 ret *, strik fra ** over de næste 4-8-8-12-16-20 masker, A.1 (= 14 masker), A.2 (= 32 masker), A.3 (= 14 masker), 2 ret, * 2 vrang, 2 ret *, strik fra ** over de næste 4-8-8-12-16-20 masker, 1 kantmaske retstrikket. Strik rib på denne måde i 6 cm.

Skift til rundpind 8. Næste pind strikkes således – fra retsiden: 1 kantmaske retstrikket, glatstrikket over de 6-10-10-14-18-22 næste masker, samtidig tages der 1-2-0-1-2-3 masker ind jævnt fordelt, A.4 (= 14 masker), A.5 (= 32 masker), A.6 (= 14 masker), glatstrikket over de 6-10-10-14-18-22 næste masker, samtidig tages der 1-2-0-1-2-3 masker ind jævnt fordelt, 1 kantmaske retstrikket = 72-78-82-88-94-100 masker. Fortsæt dette mønster. HUSK PÅ STRIKKEFASTHEDEN!

Når arbejdet måler 47-48-49-50-51-52 cm, lukkes der 3-4-4-5-7-9 masker af til ærmegab i begyndelsen af de 2 næste pinde = 66-70-74-78-80-82 masker. Strik videre med mønster som før til arbejdet måler 60-62-64-66-68-70 cm. Nu tages der 14 masker ind jævnt fordelt over maskerne i A.5. På næste pind sættes de midterste 12-12-12-14-14-14 masker på en tråd til hals, og hver skulder strikkes færdig for sig. Videre lukkes der af på hver pind fra halsen således: Luk 2 masker af 1 gang og 1 maske 2 gange = 16-18-20-21-22-23 masker tilbage på skulderen. Strik videre til arbejdet måler 65-67-69-71-73-75 cm, tag 4 masker ind jævnt fordelt over snoningen i A.4 / A.6 = 12-14-16-17-18-19 masker tilbage på skulderen. Strik til arbejdet måler 66-68-70-72-74-76 cm, og luk af. Strik den anden skulder på samme måde.

BAGSTYKKE:

Slå 74-82-82-90-98-106 masker op på rundpind 7 med DROPS Wish. Strik 1 pind vrang fra vrangen. Derefter strikkes der således – fra retsiden: 1 kantmaske retstrikket, 2 ret, * 2 vrang, 2 ret *, strik fra ** over de næste 4-8-8-12-16-20 masker, A.1 (= 14 masker), A.2 (= 32 masker), A.3 (= 14 masker), 2 ret, * 2 vrang, 2 ret *, strik fra ** over de næste 4-8-8-12-16-20 masker, 1 kantmaske retstrikket. Strik rib på denne måde i 6 cm.

Skift til rundpind 8. Næste pind strikkes således – fra retsiden:

1 kantmaske retstrikket, glatstrikket over de næste 6-10-10-14-18-22 masker, samtidig tages der 1-2-0-1-2-3 masker ind jævnt fordelt, A.3 (= 14 masker), A.4 (= 32 masker), A.5 (= 14 masker), glatstrikket over de næste 6-10-10-14-18-22 masker, samtidig tages der 1-2-0-1-2-3 masker ind jævnt fordelt, 1 kantmaske retstrikket = 72-78-82-88-94-100 masker. Fortsæt dette mønster.

Når arbejdet måler 47-48-49-50-51-52 cm, lukkes der 3-4-4-5-7-9 masker af til ærmegab i begyndelsen af de 2 næste pinde = 66-70-74-78-80-82 masker. Strik videre med mønster som før til arbejdet måler 64-66-68-70-72-74 cm. Nu tages der 14 masker ind jævnt fordelt over maskerne i A.5. På næste pind lukkes de midterste 18-18-18-20-20-20 masker af til hals, og hver skulder strikkes færdig for sig. Videre lukkes der 1 maske af på næste pind fra halsen = 16-18-20-21-22-23 masker tilbage på skulderen. Strik videre til arbejdet måler 65-67-69-71-73-75 cm, tag 4 masker ind jævnt fordelt over snoningen i A.4 / A.6 = 12-14-16-17-18-19 masker tilbage på skulderen. Strik til arbejdet måler 66-68-70-72-74-76 cm, og luk af. Strik den anden skulder på samme måde.

ÆRME:

Ærmerne strikkes nedenfra og op, rundt på strømpepinde/lille rundpind.

Slå 36-40-40-44-44-48 masker op på pind 7 med DROPS Wish. Strik 1 omgang ret. Derefter strikkes der rib (= 2 ret / 2 vrang) i 6 cm.

Skift til strømpepinde 8. Strik 1 omgang ret hvor der tages 4-6-4-6-4-6 masker ind jævnt fordelt – læs INDTAGNINGSTIPS = 32-34-36-38-40-42 masker. Sæt en mærketråd i begyndelsen af omgangen = midt under ærmet. Strik rundt i glatstrikket. Når arbejdet måler 8 cm, tages der 1 maske ud på hver side af mærketråden – læs

UDTAGNINGSTIPS. Tag ud således på hver 11.-11.-10½.-10½.-10.-9½.cm totalt 5 gange = 42-44-46-48-50-52 masker. Når ærmet måler 56-55-54-53-50-49 cm, strikkes ærmekuplen frem og tilbage (fra midt under ærmet) på rundpind til færdigt mål. Strik videre til ærmet måler ca 58-58-57-57-56-56 cm, dvs der er en slids på 2-3-3-4-6-7 cm øverst på ærmet. Luk af. Strik et ærme til på samme måde.

MONTERING:

Sy skuldersømmene. Sy ærmekuplen i ærmegabet. Derefter sys slidsen øverst på ærmet til bunden af ærmegabet – se skitse. Sy sidesømmene indenfor 1 kantmaske i retstrikket.

HALSKANT:

Start fra retsiden og på den ene skulder og strik ca 56 til 64 masker op rundt i halsen (inklusive maskerne på tråden), på lille rundpind 7 med DROPS Wish. Maskeantallet skal kunne deles med 4. Strik rib (= 2 ret / 2 vrang) i 12 cm, eller til ønsket længde. Luk af med ret over ret og vrang over vrang.

Diagram forklaring

□ = ret fra retsiden, vrang fra vrangen

⊠ = vrang fra retsiden, ret fra vrangen

▨ = sæt 2 masker på snoningspind foran arbejdet, strik 2 ret, strik 2 ret fra snoningspinden

▩ = sæt 2 masker på snoningspind bag arbejdet, strik 2 ret, strik 2 ret fra snoningspinden

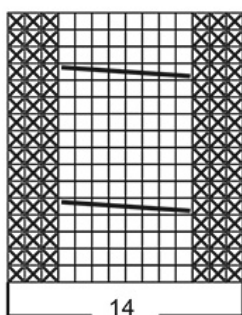
▧ = sæt 4 masker på snoningspind foran arbejdet, strik 4 ret, strik 4 ret fra snoningspinden

▨ = sæt 4 masker på snoningspind bag arbejdet, strik 4 ret, strik 4 ret fra snoningspinden

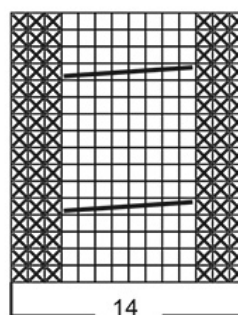
★ = Ærmekuplen sys til ærmegabet således: Sy a til A og b til B

Diagram til DROPS 224-15

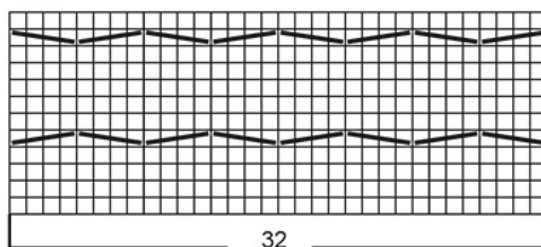
A.6



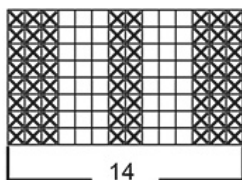
A.4



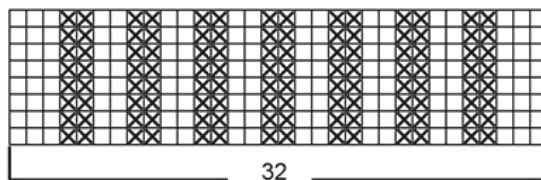
A.5



A.3



A.2



A.1

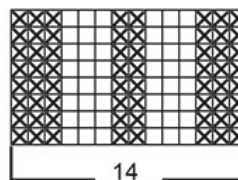


Diagram til DROPS 224-15

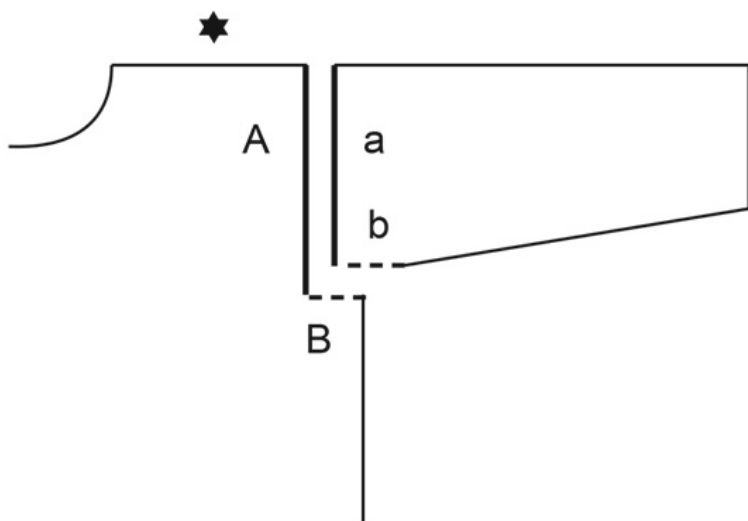
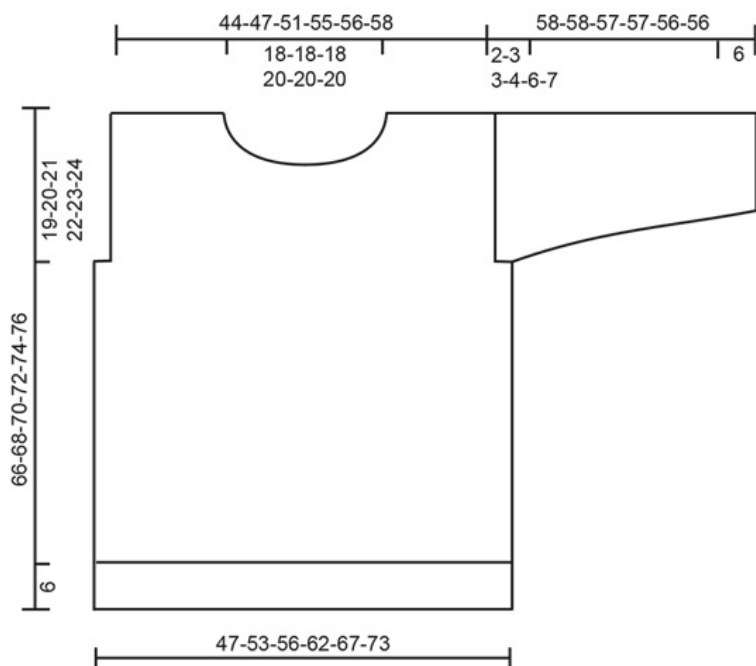
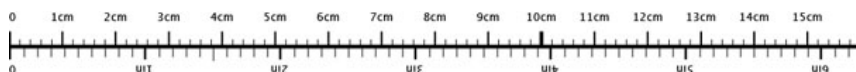


Diagram til DROPS 224-15



♥ Har du lavet denne eller nogle af vore andre modeller? Del dine billeder i sociale medier og mærk dem med #dropsdesign, så vi kan se dem!

Brug mig til at måle dit projekt!



For at få centimetermålene 100% rigtige, skal du printe opskriften ud i fuld skala (du må ikke bruge knappen for "tilpas siden").

Behøver du hjælp med opskriften?

Du finder 33 instruktionsvideoer, kommentarer/spørgsmål og mere i opskriften på www.garnstudio.com **Har du købt DROPS garn til dette projekt?** Da har du også ret til at få hjælp i butikken, som har solgt dig garnet.

Vi sætter en ære i at vores opskrifter er fejlfrie og lette at forstå. Alle opskrifter er oversat fra de norske og du kan altid tjekke original opskriften for mål og udregninger.

Hvis vi får information om at der kan være en fejl i en opskrift, så vil vi gå igennem opskriften og rette eventuelle fejl. Dette vil normalt tage 7-10 dage. Hvis der ikke bliver lavet en rettelse, betyder det at vi ikke kan finde nogle fejl.

Vil du vide hvor du kan købe garnet til denne opskrift?

Prøv en DROPS Super Store!

- YarnLiving
- Rito
- Strikkenyheder.dk
- Nicoline
- Netgarn
- MARISTA Garn & Strikkebutik
- Centrum Garn
- Smykkesten og Fritid
- Enghoff Garn
- Annettes-haandstrik

End of Summer SALE



Få **30% RABAT** på 6 populære garner til 8.oktober!

garnstudio.com



© 1982-2021 DROPS Design A/S. Alle rettigheder er reserveret. Dette dokument med tilhørende underdokumenter har copyright. Læs mere om hvad du kan gøre med vore opskrifter, nedert i alle vore opskrifter på hjemmesiden.