

Sunshine Impressions by DROPS Design

Strikket jakke i DROPS Melody. Arbejdet strikkes ovenfra og ned med hulmønster og sadelskuldre. Størrelse S - XXXL.

DROPS Design: Model ml-067

Garngruppe D

STØRRELSE:

S - M - L - XL - XXL - XXXL

MATERIALER:

DROPS MELODY fra Garnstudio (tilhører garngruppe D)

200-250-250-300-300-350 g farve 14, vaniljegul

STRIKKEFASTHED:

14 masker i bredden og 16 pinde i højden med glatstrik = 10 x 10 cm.

PINDE:

DROPS STRØMPEPINDE NR 6.

DROPS RUNDPINDE NR 6: Længde på 40 cm og 80 cm til glatstrik.

DROPS STRØMPEPINDE NR 5.

DROPS RUNDPIND NR 5: Længde på 80 cm til rib.

Pinde nr er kun vejledende. Får du for mange masker på 10 cm, skift til tykkere

pinde. Får du for få masker på 10 cm, skift til tyndere pinde.

DROPS PERLEMORKNAP, Buet (hvid) NR 522: 6-6-7-7-7-7 stk.

Strikkefasthed – [Se hvorfor og hvordan du måler her](#)

Alternativt garn – [Se hvordan du bytter garn her](#)

Garngruppe A til F – [Brug samme opskrift og byt garn her](#)

Garnforbrug ved alternativt garn – [Brug vores garn-omregner her](#)




DROPS 221-31



Garnpriser (per 11.05.2021)

Garn (vægt)	Indhold	Danmark
DROPS Melody uni colour (50g)	71% Alpaca, 25% Uld, 4% Polyamid	42.00 DKK

 Garnet til denne opskrift koster fra **168.00kr***.

(*) Pris for opskriften er udregnet efter den mindste størrelse / billigste farve. Du finder en oversigt over priserne i denne udskrift, som du kan brug hvis du vil regne prisen ud for andre størrelser.

Alt garn som er brugt i denne opskrift er DROPS garn. Du finder butikker og opdaterede farvekort på garnstudio.com

Opskrift DROPS 221-31

FORKLARING TIL OPSKRIFTEN:

MØNSTER: Se diagram A.1, A.2, A.3 og A.4. Diagrammerne viser alle pinde i mønsteret set fra retsiden.

RETSTRIK (strikkes frem og tilbage således)

Strik ret på hver pind.

UDTAGNINGSTIPS-1 (jævnt fordelt):

For at beregne hvordan der skal tages ud jævnt fordelt, tager man det totale maskeantal på pinden (f.eks 76 masker), minus forkanterne (f.eks 10 masker), og deler de resterende masker med antal udtagninger som skal gøres (f.eks 6) = 11.

I dette eksempel tages der ud ved at slå om efter hver 11.maske og der tages ikke ud over forkanterne. På næste pind strikkes omslagene drejet, så der ikke bliver hul.

UDTAGNINGSTIPS-2 (fra retsiden):

FØR MÆRKET:

Den nye maske bliver drejet mod højre.

Brug venstre pind til at samle tråden op mellem 2 masker fra pinden under, tråden samles op bagfra og masken strikkes ret i forreste maskeled.

EFTER MÆRKET:

Den nye maske bliver drejet mod venstre.

Brug venstre pind til at samle tråden op mellem 2 masker fra pinden under, tråden samles op forfra og masken strikkes ret i bagerste maskeled.

UDTAGNINGSTIPS-3 (fra vrangen):

FØR MÆRKET:

Den nye maske bliver drejet mod højre.



Brug venstre pind til at samle tråden op mellem 2 masker fra pinden under, tråden samles op forfra og masken strikkes vrang i bagerste maskeled.

EFTER MÆRKET:

Den nye maske bliver drejet mod venstre.

Brug venstre pind til at samle tråden op mellem 2 masker fra pinden under, tråden samles op bagfra og masken strikkes vrang i forreste maskeled.

KNAPHUL:

Luk af til knaphul på højre forkant (når tøjet er på). Luk af fra retsiden når der er 3 masker tilbage på pinden således: Slå om, strik de 2 næste masker ret sammen og strik sidste maske ret. På næste pind (vrangen) strikkes omslaget ret, så der bliver hul.

Første knaphul lukkes når ribben i halsen måler ca 3-4 cm. Derefter lukkes de 5-5-6-6-6 næste knaphuller med ca 9-9 ½-8 ½-8 ½-9-9 cm mellem hver.

INDTAGNINGSTIPS (gælder midt under ærmerne):

Tag 1 maske ind på hver side af mærketråden således: Strik til der er 3 masker tilbage før mærketråden, strik 2 masker ret sammen, strik 2 masker ret (mærketråden sidder midt mellem disse masker), strik 2 masker drejet ret sammen (= 2 masker taget ind).

AFLUKNINGSTIPS:

For at undgå at aflukningskanten strammer når der lukkes af, kan der lukkes af med en tykkere pind.

Hvis dette også bliver stramt, kan der laves omslag efter ca

hver 4.maske samtidig med at der lukkes af (omslagene lukkes af som almindelige masker).

START ARBEJDET HER:

JAKKE – KORT OVERSIGT OVER ARBEJDET:

Arbejdet strikkes frem og tilbage, ovenfra og ned.

På bærestykket tages der ud til skulder, derefter tages der ud til ærme, og til sidst tages der ud til bærestykke.


Bærestykket deles til ryg & forstykke og ærmer. Ryg- og forstykke strikkes videre frem og tilbage, ovenfra og ned. Ærmerne strikkes rundt på strømpepinde, ovenfra og ned.

HALSKANT:

Slå 76-76-80-80-84-84 masker op (inklusive 5 kantmasker i hver side) på rundpind 5 med Melody.

Strik 1 pind vrang fra vrangen.

Næste pind strikkes således – fra retsiden: 5 masker RETSTRIK - se forklaring over, * 2 ret, 2 vrang *, strik fra ** til der er 7 masker tilbage, strik 2 ret og 5 masker retstrik. Der lukkes af til KNAPHUL på højre forkant – læs forklaring over. Fortsæt ribben frem og tilbage i 4 cm, på sidste pind tages der 9 masker ud jævnt fordelt – læs UDTAGNINGSTIPS-1 = 85-85-89-89-93-93 masker. Skift til rundpind 6.



BÆRESTYKKE:

Sæt et mærke på starten af pinden – HERFRA MÅLES ARBEJDET VIDERE!

I tillæg sættes der 4 nye mærker i arbejdet som forklaret under – dette gøres uden at maskerne strikkes, og hvert af disse 4 mærker sættes mellem 2 masker. Mærkerne skal bruges når der skal tages ud til sadelskulder, og bør være i en anden farve end mærket i halsen.

1.mærke: Tæl 18-18-18-18-18-18 masker (= forstykke), sæt 1.mærke før næste maske.

2.mærke: Tæl 12-12-14-14-16-16 masker fra 1.mærke (= skuldermasker), sæt 2.mærke før næste maske.

3.mærke: Tæl 25-25-25-25-25-25 masker fra 2.mærke (= bagstykke), sæt 3.mærke før næste maske.

4.mærke: Tæl 12-12-14-14-16-16 masker fra 3.mærke (= skuldermasker), sæt 4.mærke før næste maske.

Der er 18-18-18-18-18-18 masker tilbage på forstykket efter 4.mærke.

Lad disse 4 mærker følge med videre, der skal tages ud ved hvert af disse mærker.

UDTAGNING SADELSKULDER:

Læs hele afsnittet før det strikkes!

Arbejdet strikkes videre med A.1 over maskerne på venstre forstykke, A.2 over maskerne på bagstykket, og A.3 over maskerne på højre forstykke (se diagram for din størrelse). Maskerne på sadelskulderen/ærmet strikkes i glatstrik. 5 kantmasker i hver side mod midt foran strikkes i retstrik.

SAMTIDIG på første pind fra retsiden tages der 4 masker ud til sadelskulder således:

Tag ud FØR 1. og 3. mærke, og tag ud EFTER 2. og 4. mærke – læs UDTAGNINGSTIPS-2. Der tages kun ud på forstykkerne og bagstykket, og antal skuldermasker forbliver det samme.

På næste pind fra vrangen tages der 4 masker ud til sadelskulder således:

Tag ud FØR 4. og 2. mærke, og tag ud EFTER 3. og 1. mærke – læs UDTAGNINGSTIPS-3.

Dvs der tages ud på HVER pind, og der tages ud forskelligt fra retsiden og fra vrangen, så maskerne lægger sig pænt.

Fortsæt mønsteret således, og tag ud på samme måde på hver pind (dvs både fra retsiden og fra vrangen) totalt 12-12-14-14-16-16 gange = 133-133-145-145-157-157 masker (de nye masker strikkes ind i diagram A.1, A.2 og A.3). HUSK PÅ STRIKKEFASTHEDEN!

Efter sidste udtagning måler arbejdet ca 8-8-9-9-10-10 cm fra mærket ved halsen. Videre tages der ud til ærmer som forklaret under.

ÆRMEUDTAGNING:

OBS! Der tages ikke ud i størrelse XXXL, gå videre til udtagning bærestykke i denne størrelse.

STØRRELSE S-M-L-XL-XXL:

Strik glatstrik på ærmerne, og fortsæt mønsteret på samme måde som før på ryg- og forstykke. Når A.1, A.2 og A.3 er strikket færdig i højden, fortsætter mønsteret opover som før (A.4 viser 1 rapport af mønsteret), sørg for at A.4 stemmer over maskerne fra A.1 til A.3.

SAMTIDIG på næste pind tages der 4 masker ud til ærmer således:

Tag ud EFTER 1. og 3. mærke, og tag ud FØR 2. og 4. mærke – husk UDTAGNINGSTIPS-2 og -3.

Der tages nu kun ud på ærmerne, og antal masker på forstykkerne og bagstykket forbliver det samme. De nye masker strikkes i glatstrik.



Tag ud således på hver 2.pind (= hver pind fra retsiden) totalt 5-4-5-4-3 gange = 153-149-165-161-169 masker.

Arbejdet måler ca 14-12-15-13-13 cm fra mærket ved halsen. Videre tages der ud til bærestykke som forklaret under.

ALLE STØRRELSER:

UDTAGNING BÆRESTYKKE:

Flyt de 4 mærker fra ærmeudtagningen, så hvert af de 4 mærker sidder i den yderste maske i hver side på hvert ærme. Det er 22-20-24-22-22-16 masker mellem maskerne med mærke i på hvert ærme. På næste pind tages der 8 masker ud til bærestykke ved at tage ud både før og efter hver af de 4 masker med mærke i – husk UDTAGNINGSTIPS-2.

Nu tages der ud på forstykkerne, bagstykket og på begge ærmer, og de nye masker strikkes løbende ind i A.4 på ryg- og forstykke og glatstrik på ærmerne.

Tag ud således på hver 2.pind (= hver pind fra retsiden) totalt 9-12-12-15-16-19 gange = 225-245-261-281-297-309 masker.

Når alle udtagninger er færdige, måler arbejdet ca 26-28-30-33-34-34 cm fra mærket ved halsen. Hvis arbejdet måler mindre end dette, fortsættes der som før uden udtagninger til rigtigt mål.

På næste pind fra retsiden deles arbejdet til ryg & forstykke og ærmer således:

Strik over de første 39-42-44-47-50-53 masker (= venstre forstykke), sæt de næste 40-44-48-52-54-54 masker på en tråd til ærme, slå 4-4-6-6-8-10 masker op under ærmet, strik 67-73-77-83-89-95 masker (= bagstykke), sæt de næste 40-44-48-52-54-54 masker på en tråd til ærme, slå 4-4-6-6-8-10 masker op under ærmet og strik de sidste 39-42-44-47-50-53 masker (= højre forstykke).

Videre strikkes ryg & forstykke og ærmer hver for sig.

RYG & FORSTYKKE:

= 153-165-177-189-205-221 masker.

Fortsæt med 5 kantmasker retstrik og mønster som før, maskerne som ikke går op i mønsteret i hver side strikkes i glatstrik.

Når arbejdet måler 18-18-17-16-16-18 cm fra delingen, strikkes der 1 pind ret fra retsiden der tages 1 maske ind = 152-164-176-188-204-220 masker.

Skift til rundpind 5. Næste pind strikkes således fra vrangen: 5 kantmasker retstrik, * 2 vrang, 2 ret *, strik fra ** til der er 7 masker tilbage på pinden, strik 2 vrang og afslut med 5 kantmasker retstrik.

Fortsæt ribben således i 6 cm. Luk løst af med ret over ret og vrang over vrang, læs

AFLUKNINGSTIPS. Jakken måler ca 54-56-58-60-62-64 cm fra skulderen.

ÆRMER:

Sæt de 40-44-48-52-54-54 masker fra tråden i den ene side på lille rundpind/strømpepinde 6 og strik 1 maske i hver af de 4-4-6-6-8-10 nye masker under ærmet = 44-48-54-58-62-64 masker sæt 1 mærke midt mellem de nye masker under ærmet. Der skal senere tages ind på hver side af dette mærke.

Strik rundt i glatstrik. Når arbejdet måler 3 cm fra delingen, tages der 1 maske ind på hver side af mærket – læs INDTAGNINGSTIPS.

Gentag indtagningen på hver 5.-4.-2½.-2.-2.-2.cm totalt 5-6-9-10-11-11 gange = 34-36-36-38-40-42 masker.



Fortsæt i glatstrikk til arbejdet måler 28-27-26-24-24-25 cm fra delingen. Strik 1 omgang ret hvor der tages 10-8-12-10-12-10 masker ud jævnt fordelt = 44-44-48-48-52-52 masker. Skift til strømpepinde 5.

Strik rib (= 2 ret / 2 vrang) rundt i 6 cm. Luk af med ret over ret og vrang over vrang – husk AFLUKNINGSTIPS.

Strik det andet ærme på samme måde.

MONTERING:

Sy knapperne i på venstre forkant.

Diagram forklaring

← = strikkeretning

□ = ret fra retsiden, vrang fra vrangen

▣ = 2 ret sammen

▤ = tag 1 maske løs af pinden som om den skulle strikkes ret, strik 1 ret, løft den løse maske over masken som blev strikket

▥ = lav 1 omslag mellem 2 masker

Ⓐ = udtagning sadelskulder

Ⓑ = udtagning ærme

Ⓒ = udtagning bærestykke

Diagram til DROPS 221-31



A.1

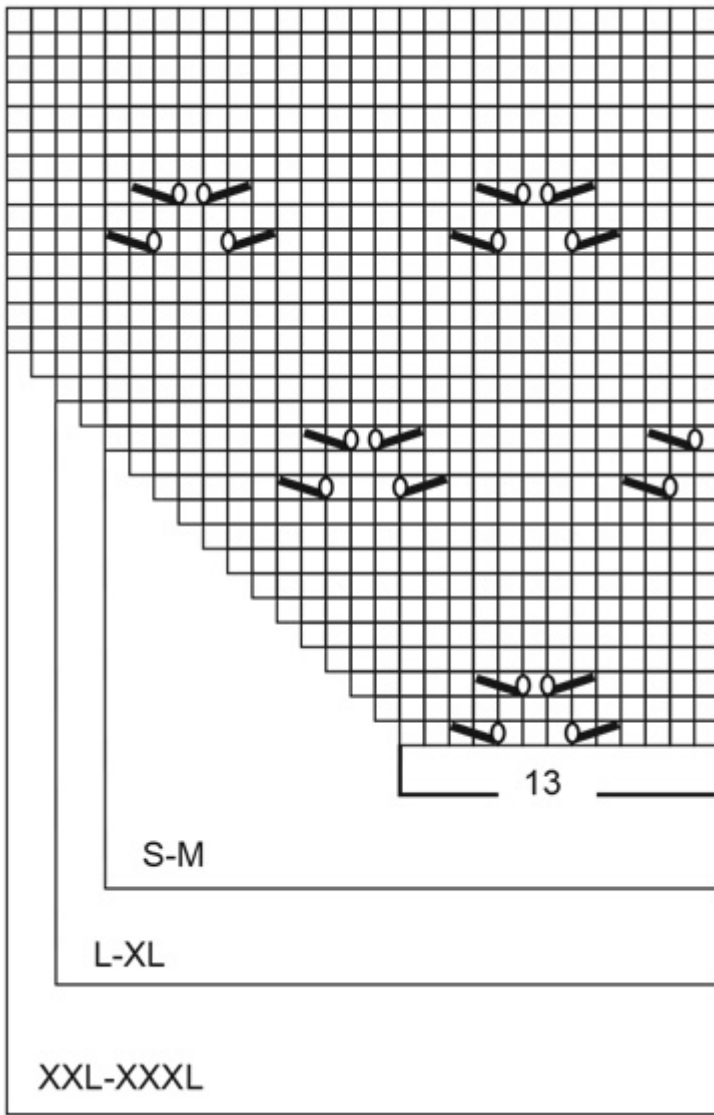


Diagram til DROPS 221-31



A.3

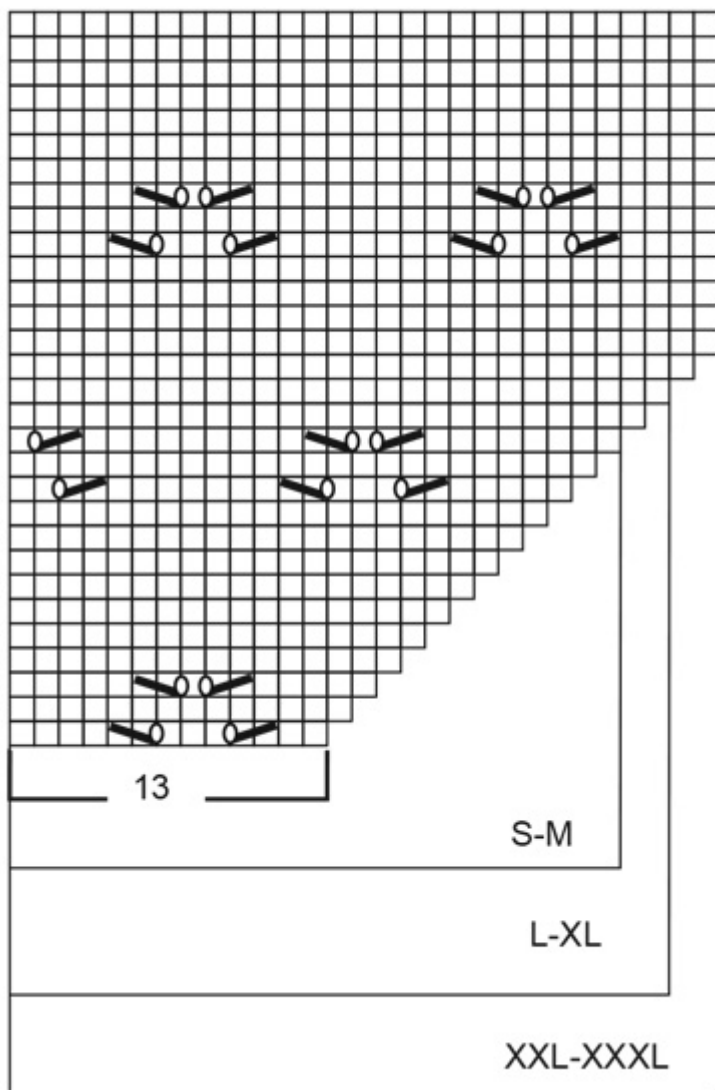


Diagram til DROPS 221-31



A.2

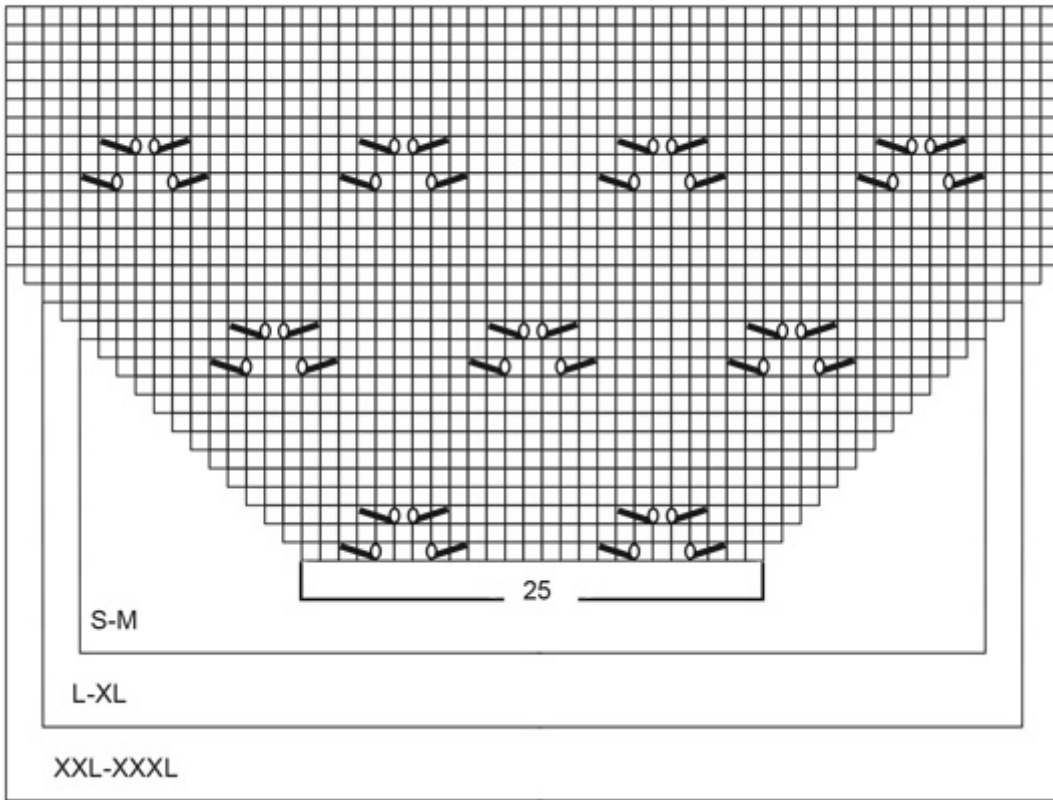


Diagram til DROPS 221-31

A.4

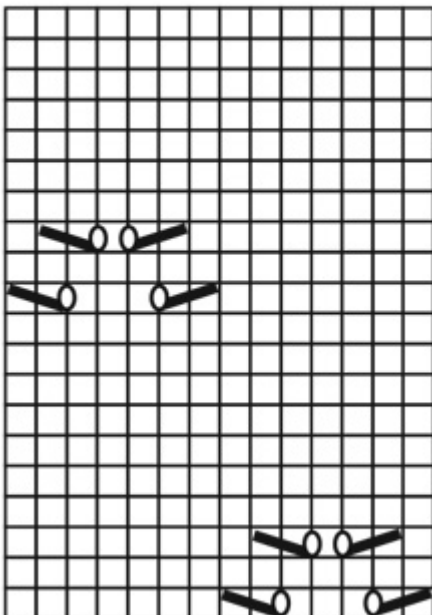


Diagram til DROPS 221-31



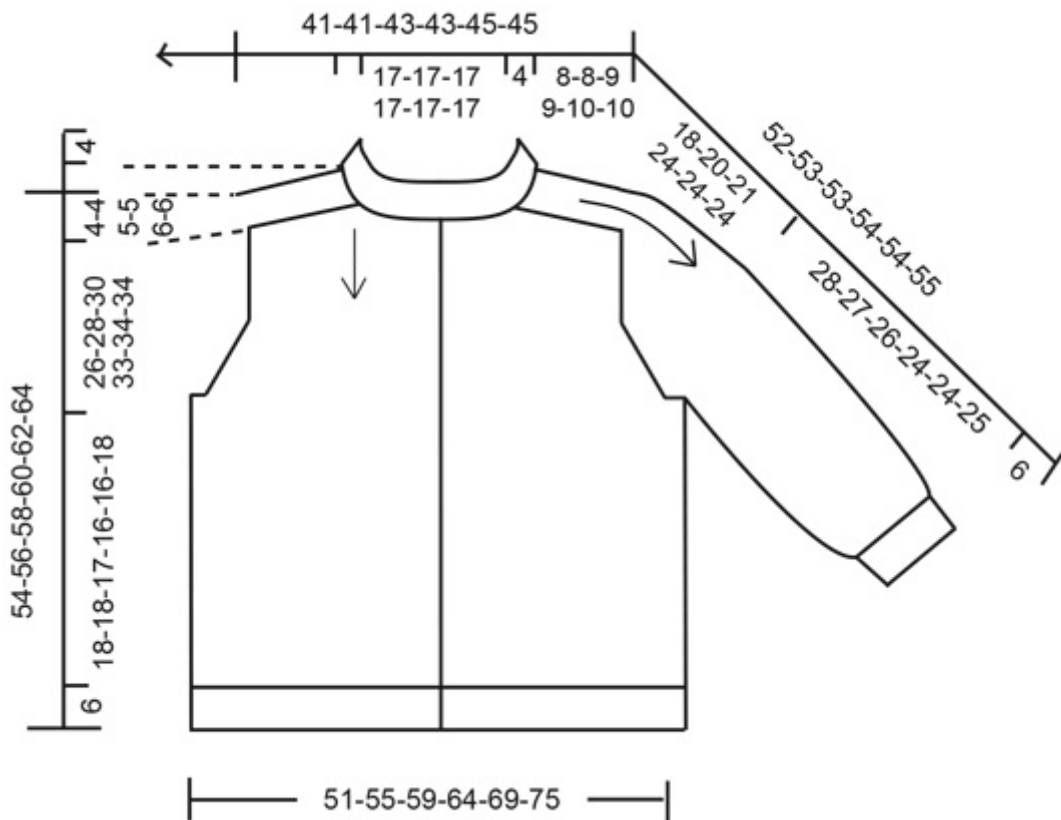
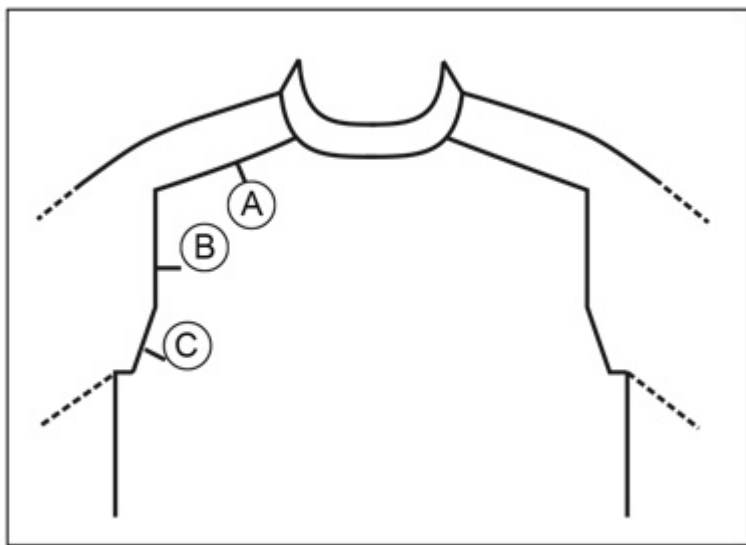
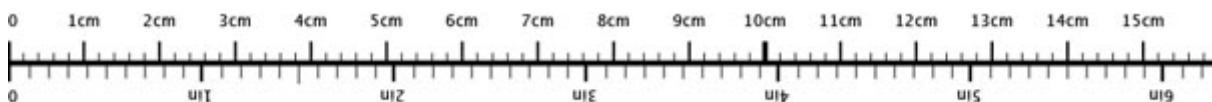


Diagram til DROPS 221-31



♥ Har du lavet denne eller nogle af vore andre modeller? Del dine billeder i sociale medier og mærk dem med #dropsdesign, så vi kan se dem!

Brug mig til at måle dit projekt!



For at få centimetermålene 100% rigtige, skal du printe opskriften ud i fuld skala (du må ikke bruge knappen for "tilpas siden").



Behøver du hjælp med opskriften?

Du finder 31 instruktionsvideoer, kommentarer/spørgsmål og mere i opskriften på www.garnstudio.com **Har du købt DROPS garn til dette projekt?** Da har du også ret til at få hjælp i butikken, som har solgt dig garnet.

Vi sætter en ære i at vores opskrifter er fejlfrie og lette at forstå. Alle opskrifter er oversat fra de norske og du kan altid tjekke original opskriften for mål og udregninger.

Hvis vi får information om at der kan være en fejl i en opskrift, så vil vi gå igennem opskriften og rette eventuelle fejl. Dette vil normalt tage 7-10 dage. Hvis der ikke bliver lavet en rettelse, betyder det at vi ikke kan finde nogle fejl.

Vil du vide hvor du kan købe garnet til denne opskrift?

Prøv en DROPS Super Store!

- YarnLiving
- Rito
- Strikkenyheder.dk
- Nicoline
- Netgarn
- MARISTA Garn & Strikkebutik
- Centrum Garn
- Smykkesten og Fritid
- Annettes-haandstrik
- Enghoff Garn
- ImpaZ Garn



30%
rabat

DROPS
Wish
mix
A super soft mix of
Baby Alpaca, Pima Cotton
and Merino Wool

Et skønt garn i alpaca, bomuld og uld
på tilbud fra 30. April til 21. Maj

garnstudio.com





DROPS DESIGN.
www.garnstudio.com

© 1982-2021 DROPS Design A/S. Alle rettigheder er reserveret. Dette dokument med tilhørende underdokumenter har copyright. Læs mere om hvad du kan gøre med vore opskrifter, nedert i alle vore opskrifter på hjemmesiden.

