

# DROPS Design®

## Remembering Spring



Strikket bluse i DROPS Alpaca og DROPS Kid-Silk. Arbejdet strikkes oppefra og ned med dobbelt halskant, raglan, hulmønster og  $\frac{3}{4}$  lange ærmer. Størrelse S - XXXL.

DROPS 250-1

DROPS Design: Model z-1017

Garngruppe A + A eller C

---

STØRRELSE:

S - M - L - XL - XXL - XXXL

GARN:

DROPS ALPACA fra Garnstudio (tilhører garngruppe A)

200-250-250-300-300-350 g farve 100, natur

Og brug:

DROPS KID-SILK fra Garnstudio (tilhører garngruppe A)

100-100-100-125-125-150 g farve 07, lys himmelblå

PINDE:

DROPS RUNDPINDE NR 4,5: Længde 40 cm og 80 cm.

DROPS RUNDPINDE NR 3,5: Længde 40 cm og 80 cm.

DROPS STRØMPEPINDE NR 4,5.

DROPS STRØMPEPINDE NR 3,5.

Teknikken MAGIC LOOP kan bruges – da behøver man kun en rundpind på 80 cm i hvert pinde-nr.

STRIKKEFASTHED:

18 masker i bredden og 24 pinde i højden med glatstriik og 1 tråd i hver kvalitet = 10 x 10 cm.

OBS: Husk at pinde nr kun er vejledende. Får du for mange masker på 10 cm, skift til tykkere pinde. Får du for få masker på 10 cm, skift til tyndere pinde.

-----  
FORKLARING TIL OPSKRIFTEN:

-----  
MØNSTER:

Se diagram A.1 til A.3.

RAGLAN:

Der tages 1 maske ud ved at slå om før/efter maskerne med mærke. På næste omgang strikkes omslagene på forstykkerne/bagstykke ret - så der bliver hul. Omslagene på ærmerne strikkes drejet ret – så der ikke bliver hul. Videre strikkes de nye masker i glatstriik på forstykke/bagstykke og ind i hulmønsteret på ærmerne.

INDTAGNINGSTIPS (gælder ærmerne):

Tag 1 maske ind på hver side af mærketråden således: Strik til der er 3 masker tilbage før mærketråden, strik 2 ret sammen, 2 ret (mærketråden sidder mellem disse 2 masker), tag 1 maske løs af pinden som om den skulle strikkes ret, strik 1 ret, løft den løse maske over masken som blev strikket (= 2 masker taget ind).

-----  
START ARBEJDET HER:

-----

## BLUSE - KORT OVERSIGT OVER ARBEJDET:

I opskriften er der brugt pinde med forskellig længde, start med længden som passer til maskeantallet og skift ved behov.

Dobbelt halskant og bærestykke strikkes oppefra og ned og rundt på rundpind. Når bærestykket er strikket færdig, deles arbejdet til ryg & forstykke og ærmer. Ryg- og forstykke strikkes færdig rundt på rundpind, ærmerne er sat på vent. Efter ryg- og forstykke strikkes ærmerne nedad rundt på pinden. Halskanten bukkes dobbelt mod vrangen, og sys fast. Hvis der står 0 i den valgte størrelse, så betyder det at man hopper over informationen frem til næste information.

## DOBBELT HALSKANT:

Slå 104-108-114-118-122-126 masker op på rundpind 4,5 med 1 tråd DROPS Alpaca og 1 tråd DROPS Kid-Silk (= 2 tråde). Skift til rundpind 3,5 (der slås op på tykkere pinde så opslåningskanten bliver elastisk).

Strik rundt i glatstrik til arbejdet måler ca 2½ til 3 cm. Strik 1 omgang vrang, halskanten skal bukkes her senere. Strik rundt i glatstrik til halskanten måler ca 6 cm (= ca 3 cm halskant når den er bukket dobbelt). Sæt et mærke på starten af omgangen (= midt bagpå), bærestykket skal måles fra dette mærke.

## BÆRETYKKE:

Strik videre med rundpind 4,5. Strik 1 omgang ret hvor der tages 10-10-12-12-12-12 masker ind jævnt fordelt = 94-98-102-106-110-114 masker. Nu sættes der 4 mærker i arbejdet uden at maskerne strikkes, mærkerne skal bruges når der skal tages ud til raglan.

Tæl 13-14-15-16-17-18 masker (= halvt bagstykke), sæt 1 mærke i næste maske, tæl 19 masker (= ærme), sæt 1 mærke i næste maske, tæl 26-28-30-32-34-36 masker (= forstykke), sæt 1 mærke i næste maske, tæl 19 masker (= ærme), sæt 1 mærke i næste maske, der er 13-14-15-16-17-18 masker tilbage efter sidste mærke (= halvt bagstykke).

På næste omgang strikkes der MØNSTER og tages ud til RAGLAN – læs forklaring over, og strik således:

Strik 13-14-15-16-17-18 masker glatstrik (= halvt bagstykke), tag 1 maske ud til raglan, strik 1 maske glatstrik (1.mærket sidder i denne maske), strik A.1, strik A.2 over de næste 12 masker, strik A.3, strik 1 maske glatstrik (2.mærket sidder i denne maske) (= ærme), tag 1 maske ud til raglan, strik 26-28-30-32-34-36 masker glatstrik, tag 1 maske ud til raglan (= forstykke), strik 1 maske glatstrik (3.mærket sidder i denne maske), strik A.1, strik A.2 over de næste 12 masker, strik A.3, strik 1 maske glatstrik (4.mærket sidder i denne maske) (= ærme), strik 13-14-15-16-17-18 masker glatstrik (= halvt bagstykke). HUSK PÅ STRIKKEFASTHEDEN!

Fortsæt mønsteret rundt således, men der tages ud forskelligt på forstykke/bagstykke og ærmerne - læs derfor afsnittene UDTAGNING ÆRMER og UDTAGNING FORSTYKKE /

BAGSTYKKE under, før der strikkes videre!

#### UDTAGNING ÆRMER:

På ærmerne tages der ud totalt 17-20-21-23-24-25 gange i hver side (inklusive udtagningen på første omgang efter halskanten).

Udtagningerne på ærmerne er tegnet ind i diagram A.1 og A.3. For hver gang A.1, A.2 og A.3 er strikket 1 gang i højden, er der plads til 2 rapporter mere af A.2 mellem A.1 og A.3.

Maskerne som ikke går op i mønsteret i hver side på ærmerne strikkes i glatstrik.

#### UDTAGNING FORSTYKKE / BAGSTYKKE:

På forstykkerne og bagstykket tages der ud til RAGLAN totalt 22-24-26-29-33-36 gange (inklusive udtagningen på første omgang efter halskanten), der tages ud således: Tag ud på hver omgang totalt 0-0-0-0-4-6 gange, derefter tages der ud på hver 2.omgang totalt 22-24-26-29-29-30 gange.

#### EFTER SIDSTE UDTAGNING:

Når alle udtagningerne er færdige, er der 250-274-290-314-338-358 masker på pinden (70-76-82-90-100-108 masker på forstykke/bagstykke og 55-61-63-67-69-71 masker på ærmerne (inklusive 1 maske med mærke i på hver side af ærmerne).

Fortsæt med mønster og glatstrik som før, men der strikkes nu uden udtagninger. Maskerne som ikke går op i mønsteret i hver side på ærmerne strikkes i glatstrik. Fortsæt til arbejdet måler ca 19-23-24-26-27-28 cm fra mærket i halsen.

#### DELING TIL RYG & FORSTYKKE OG ÆRMER:

Nu deles bærestykket til ryg & forstykke og ærmer således: Strik 35-38-41-45-50-54 masker glatstrik (= halvt bagstykke), sæt de næste 55-61-63-67-69-71 masker på en tråd til ærme, slå 10-10-12-12-14-16 nye masker op på pinden (= i siden under ærmet), strik 70-76-82-90-100-108 masker glatstrik (= forstykke), sæt de næste 55-61-63-67-69-71 masker på en tråd til ærme, slå 10-10-12-12-14-16 nye masker op på pinden (= i siden under ærmet), og strik de sidste 41-44-47-51-56-60 masker i glatstrik (= halvt bagstykke). Ryg & forstykke og ærmer strikkes videre hver for sig. Herfra måles arbejdet videre!

#### RYG & FORSTYKKE:

= 160-172-188-204-228-248 masker. Strik rundt i glatstrik til arbejdet måler 20-18-19-18-19-20 cm fra delingen. På næste omgang starter ribben Samtidig med at der på første omgang tages 0-4-4-8-8-12 masker ud jævnt fordelt = 160-176-192-212-236-260 masker, der strikkes således:

Skift til rundpind 3,5 og strik rib (= 1 ret / 1 vrang - husk udtagningen).

Når ribben måler 3-3-3-4-4-4 cm, lukkes lidt løst af med ret over ret og vrang over vrang.

Blusen måler ca 47-49-51-53-55-57 cm fra skulderen.

#### ÆRMER:

Sæt ærmets 55-61-63-67-69-71 masker fra den ene tråd på rundpind 4,5, og strik 1 maske i hver af de 10-10-12-12-14-16 masker som blev slået op på under ærmet = 65-71-75-79-83-

87 masker.

Sæt 1 mærketråd midt i de 10-10-12-12-14-16 nye masker under ærmet – omgangen starter ved mærketråden.

Strik rundt i mønster som før, maskerne midt under ærmet og maskerne som ikke går op i mønsteret i hver side strikkes i glatstrik - SAMTIDIG når ærmet måler 3-3-3-4-4-4 cm fra delingen, tages der 2 masker ind midt under ærmet – læs INDTAGNINGSTIPS på hver 4.-2½.-2.-1½.-1½.-1.cm totalt 6-8-9-10-11-12 gange = 53-55-57-59-61-63 masker.

Strik videre til ærmet måler 30-27-26-23-23-22 cm fra delingen.



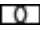



Skift til strømpepinde 3,5 og strik rib (= 1 ret / 1 vrang) Samtidig med at der tages 1-1-3-3-5-7 masker ud jævnt fordelt på første omgang = 54-56-60-62-66-70 masker.

Når ribben måler 3-3-3-4-4-4 cm, lukkes der lidt løst af med ret over ret og vrang over vrang. Ærmet måler ca 33-30-29-27-27-26 cm fra delingen.

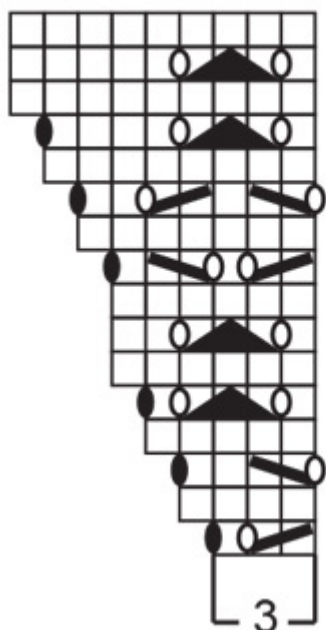
#### MONTERING:

Buk halskanten ned på indersiden af tøjlet. Sy halskanten fast så der bliver en dobbelt halskant. For at undgå at halskanten strammer og vipper udad, er det vigtigt at sømmen er elastisk.

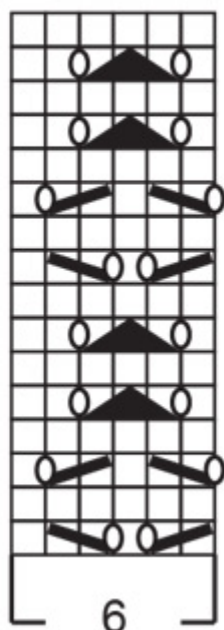
#### Diagram forklaring

-  = ret
-  = lav 1 omslag mellem 2 masker, på næste omgang strikkes omslaget drejet ret - der skal ikke blive hul
-  = lav 1 omslag mellem 2 masker, på næste omgang strikkes omslaget ret - der skal blive hul
-  = strik 2 ret sammen
-  = tag 1 maske løst af pinden som om den skulle strikkes ret, strik 1 ret og løft den løse maske over masken som blev strikket
-  = tag 1 maske løst af pinden som om den skulle strikkes ret, strik 2 ret sammen og løft den løse maske over maskerne som blev strikket sammen

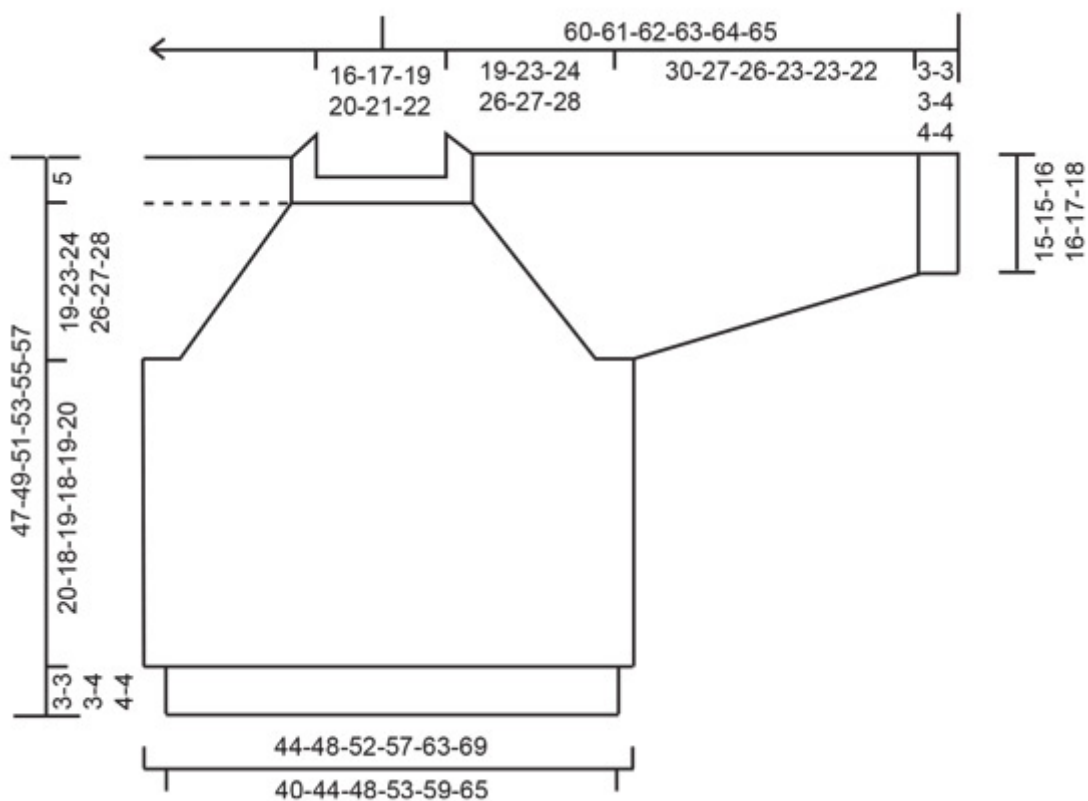
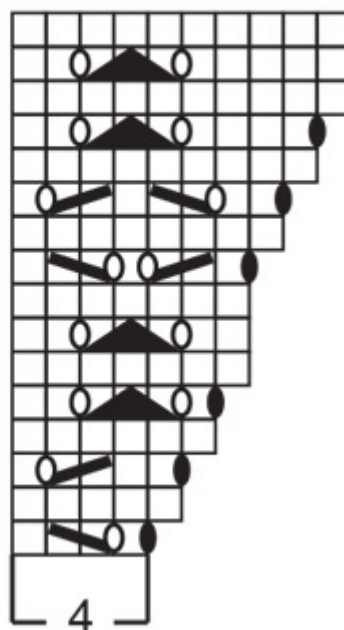
A.3



A.2



A.1



Har du lavet denne eller nogle af vore andre modeller? Del dine billeder i sociale medier og mærk dem med #dropsdesign, så vi kan se dem!

### Behøver du hjælp med opskriften?

Du finder 29 instruktionsvideoer, kommentarer/spørgsmål og mere i opskriften på [www.garnstudio.com](http://www.garnstudio.com)

Har du købt DROPS garn til dette projekt? Da har du også ret til at få hjælp i butikken, som har solgt dig garnet.