

## Northern Spring by DROPS Design

**Strikket bluse i 2 tråde DROPS Sky. Arbejdet strikkes ovenfra og ned i vinkel med hulmønster og knuder. Størrelse XS - XXL.**

DROPS Design: Model sk-120

Garngruppe B + B eller D

STØRRELSE:

XS - S - M - L - XL - XXL

MATERIALER:

DROPS SKY fra Garnstudio (tilhører garngruppe B)

250-400-450-500-550-600 g farve 01, hvid

STRIKKEFASTHED:

14 masker i bredden og 16 pinde i højden med glatstrik og 2 tråde = 10 x 10 cm.

PINDE:

DROPS STRØMPEPINDE NR 6.

DROPS RUNDPINDE NR 6: Længde på 40 cm og 80 cm til glatstrik/mønster.

DROPS STRØMPEPINDE NR 5.

DROPS RUNDPINDE NR 5: Længde på 40 cm og 80 cm til rib.

Pinde nr er kun vejledende. Får du for mange masker på 10 cm, skift til tykkere pinde. Får du for få masker på 10 cm, skift til tyndere pinde.

Strikkefasthed – [Se hvorfor og hvordan du måler her](#)

Alternativt garn – [Se hvordan du bytter garn her](#)

Garngruppe A til F – [Brug samme opskrift og byt garn her](#)

Garnforbrug ved alternativt garn – [Brug vores garn-omregner her](#)



DROPS 223-8

---

## Garnpriser (per 30.05.2021)

--	--	--



Garn (vægt)	Indhold	Danmark
DROPS Sky uni colour (50g)	74% Alpaca, 18% Polyamid, 8% Uld	47.00 DKK
DROPS Sky mix (50g)	74% Alpaca, 18% Polyamid, 8% Uld	47.00 DKK

 Garnet til denne opskrift koster fra **235.00kr\***.

(\*) Pris for opskriften er udregnet efter den mindste størrelse / billigste farve. Du finder en oversigt over priserne i denne udskrift, som du kan brug hvis du vil regne prisen ud for andre størrelser.

Alt garn som er brugt i denne opskrift er DROPS garn. Du finder butikker og opdaterede farvekort på [garnstudio.com](http://garnstudio.com)

---

## Opskrift DROPS 223-8

-----

### FORKLARING TIL OPSKRIFTEN:

-----

#### MØNSTER:

Se diagram A.1 til A.8 (A.7 og A.8 gælder illustrationen).

#### UDTAGNINGSTIPS (jævnt fordelt):

For at beregne hvordan der skal tages ud jævnt fordelt, tager man det totale maskeantal på pinden (f.eks 66 masker) og deler maskerne med antal udtagninger som skal gøres (f.eks 14) = 4,7.

I dette eksempel tages der ud ved at slå om efter skiftevis ca hver 4. og 5. maske. På næste omgang strikkes omslagene drejet, så der ikke bliver hul.

#### UDTAGNINGSTIPS-2 (gælder midt foran/bagpå + skuldrene):

Strik til masken med mærke i, slå om, strik 1 maske ret (mærket sidder i denne maske), slå om.

Gentag ved hver af de sidste 3 masker med mærke i (= 8 masker taget ud på omgangen).

De nye masker strikkes ind i mønsteret som vist i diagrammerne (det skal blive hul).

#### INDTAGNINGSTIPS (gælder siderne på ryg- og forstykke og ærmet):

Strik til der er 2 masker tilbage før masken med mærke i, strik 2 masker ret sammen, strik 1 maske ret (mærket sidder i denne maske), tag 1 maske løs af pinden som om den skulle strikkes ret, 1 ret, løft den løse maske over masken som blev strikket.

#### AFLUKNINGSTIPS:

For at undgå at aflukningskanten strammer når der lukkes af, kan der lukkes af med en tykkere pind.

Hvis dette også bliver for stramt, kan der laves omslag efter ca hver 4.maske samtidig med at der lukkes af (omslagene lukkes af som almindelige masker).

-----

START ARBEJDET HER:



-----

## BLUSE – KORT OVERSIGT OVER ARBEJDET:

Halskanten og bærestykke strikkes rundt på rundpind, ovenfra og ned. Bærestykket deles til ryg & forstykke og ærmer. Ryg- og forstykke strikkes rundt ovenfra og ned. Derefter deles arbejdet midt foran/midt bagpå, og det strikkes frem og tilbage i 2 dele (= siderne) – dette gøres for at kanten nederst skal blive lige og ikke spids. Ribben strikkes rundt til sidst.

Ærmerne strikkes rundt på lille rundpind/strømpepinde, ovenfra og ned. Derefter deles arbejdet, og der strikkes frem og tilbage som nederst på ryg- og forstykke. Ribben strikkes rundt til sidst.

## HALSKANT:

Slå 64-66-68-70-74-78 masker op på lille rundpind 5 med 2 tråde Sky. Strik 1 omgang ret. Derefter strikkes der rib (= 1 ret / 1 vrang) i 3 cm. Skift til rundpind 6. Strik 1 omgang ret hvor der tages 0-14-12-26-22-34 masker ud = 64-80-80-96-96-112 masker. Sæt en mærketråd her. ARBEJDET MÅLES VIDERE HERFRA!

## BÆRESTYKKE:

Nu sættes der 4 mærker i arbejdet uden at det strikkes således: Sæt et mærke i første maske (= midt på skulderen), derefter sættes der 3 mærker til med 15-19-19-23-23-27 masker mellem hver maske med mærke i.

Videre tages der ud på hver side af maskerne med mærke i og der strikkes mønster således:

Strik 1 ret (= masken med mærke midt på venstre skulder), slå om, strik A.1 over de næste 4 masker, A.2 over de næste 8-12-12-16-16-20 masker, A.3 over de næste 3 masker, slå om, strik 1 ret (= masken med mærke i midt bagpå), slå om, strik A.1 over de næste 4 masker, A.2 over de næste 8-12-12-16-16-20 masker, A.3 over de næste 3 masker, slå om, strik 1 maske ret (= masken med mærke midt på højre skulder), slå om, strik A.1 over de næste 4 masker, A.2 over de næste 8-12-12-16-16-20 masker, A.3 over de næste 3 masker, slå om, strik 1 ret (= masken med mærke i midt foran), slå om, strik A.1 over de næste 4 masker, A.2 over de næste 8-12-12-16-16-20 masker, A.3 over de næste 3 masker, slå om.

Der er nu taget 1 maske ud på hver side af hver maske med mærke i – læs UDTAGNINGSTIPS-2.

## HUSK PÅ STRIKKEFASTHEDEN!

Fortsæt mønsteret og tag ud således på hver 2. omgang til det er taget ud totalt 23-23-26-28-30-31 gange på hver side af maskerne med mærke i (= 248-264-288-320-336-360 masker på omgangen) -

På hver omgang med vrang i diagrammerne strikkes de 4 masker med mærke i vrang! SAMTIDIG når A.1 til A.3 er strikket færdig i højden, strikkes der mønster således: \* 1 maske ret (masken med mærke i), A.4 over de første 3 masker, A.5 til der er 2 masker tilbage før næste mærke, strik A.6 over de sidste 2 masker før næste mærke \*, strik fra \*-\* rundt på omgangen, og fortsæt udtagningen som før på hver 2. omgang. I størrelse XS, S, M, L og XL deles arbejdet før diagrammerne er strikket færdig i højden. I størrelse XXL fortsættes der med glatstrik når diagrammet er strikket færdig i højden.

Når alle udtagninger er færdige måler arbejdet ca 29-29-33-35-38-39 cm i strikkeretningen fra efter halskanten. Klip tråden.

Næste omgang strikkes således:



Sæt de første 26-27-30-33-34-35 masker på 1 tråd til et halvt ærme, slå 3-3-3-3-4-4 nye masker op på pinden (= i siden under ærmet), strik de næste 73-79-85-95-101-111 masker (= bagstykket), sæt de næste 51-53-59-65-67-69 masker på 1 tråd til ærme, slå 5-5-5-5-7-7 nye masker op på pinden (= i siden under ærmet), strik de næste 73-79-85-95-101-111 masker (= forstykket), sæt de resterende 25-26-29-32-33-34 masker på den første tråd til ærme, og slå 2-2-2-2-3-3 nye masker op på pinden (= i siden under ærmet). Sæt 1 mærke i midterste maske på hver skulder, og sæt 1 mærke i midterste maske midt bagpå. Lad mærkerne sidde der – ARBEJDET MÅLES VIDERE HERFRA!

#### RYG & FORSTYKKE:

= 156-168-180-200-216-236 masker. Sæt 1 mærke i første maske på omgangen, og sæt 1 mærke i den 3-3-3-3-4-4.maske af de 5-5-5-5-7-7 masker som blev slået op i siden under det andet ærme, lad mærkerne følge med videre (= siderne).

I XS, S, M og L fortsættes der rundt med mønster som før til diagrammerne er strikket færdig, derefter fortsættes der med glatstrik. I størrelse XL og XXL er mønsteret færdig og der strikkes videre i glatstrik.

Strik således:

Fortsæt rundt med mønster/glatstrik, og udtagning midt bagpå og midt foran som før, SAMTIDIG tages der 2 masker ind ved de 2 nye mærker i siderne – læs INDTAGNINGSTIPS-1 (dette gøres for at maskeantallet skal være konstant). Tag ind således på hver 2.omgang til færdigt mål. På hver side af indtagningen i hver side strikkes der så mange masker af mønsteret, som det er plads til mod siderne. De resterende masker strikkes i glatstrik.

Når arbejdet måler ca 11-13-10-10-9-9 cm fra mærket som blev sat midt bagpå (arbejdet måler ca 47-49-51-53-55-57 cm fra skulderen og ned og der er ca 5 cm tilbage før total længde, klippes tråden.

Sæt masken med mærke i midt bagpå + maskerne frem til før masken med mærke i midt foran på 1 tråd (= halvt bagstykke + halvt forstykke), det skal strikkes over disse masker lidt senere. Det er nu et halvt forstykke og et halvt bagstykke på pinden.

#### HALVT FORSTYKKE/BAGSTYKKE:

Der skal nu strikkes frem og tilbage samtidig med at der lukkes af i hver side, så kanten nederst bliver lige.

Se illustration A.7 for denne del. Start fra retsiden og luk masken af med mærke i midt foran/midt bagpå. Strik glatstrik frem og tilbage på pinden - SAMTIDIG lukkes der 2 masker af i starten af hver pind, og aflukningen på hver side af masken med mærke i (dvs i siden) fortsætter på hver 2.pind som før til færdigt mål. Fortsæt således til der er 3 masker tilbage på pinden, klip tråden, træk den gennem de resterende masker og hæft godt.

#### HALVT FORSTYKKE/BAGSTYKKE:

Sæt maskerne fra tråden på rundpind 6, og strik på samme måde som det andet halve forstykke/bagstykke.

#### NEDERKANT:

Start i den ene side og strik ca 132-142-156-170-182-204 masker op langs med hele nederste kant på rundpind 6 med 2 tråde (maskeantallet skal kunne deles med 2) – strik op indenfor aflukningen,



så aflukningen ikke bliver synlig. Strik rib (= 1 ret / 1 vrang) i 5 cm. Luk af med ret over ret og vrang over vrang – læs AFLUKNINGSTIPS.

#### ÆRME:

Sæt de 51-53-59-65-67-69 masker fra tråden i den ene side af arbejdet på lille rundpind eller strømpepinde 6 og strik 1 maske i hver af de 5-5-5-5-7-7 masker som blev slået op i siden under ærmet = 56-58-64-70-74-76 masker. Sæt 1 mærke i den 3.-3.-3.-3.-4.-4. af de 5-5-5-5-7-7 masker under ærmet, lad mærket følge med videre.

Fortsæt med mønster/glatstrik på samme måde som på ryg- og forstykke, og udtagning midt ovenpå ærmet som før, SAMTIDIG tages der ind ved mærket under ærmet – husk INDTAGNINGSTIPS. Tag ind således på hver 2. omgang til færdigt mål.

Fortsæt således til ærmet måler ca 24-24-20-19-16-14 cm fra mærket i midterste maske på skulderen (der er ca 5 cm tilbage til færdig længde. Prøv eventuelt blusen og strik til ønsket længde).

Nu skal der strikkes frem og tilbage samtidig med at der lukkes af i hver side, så kanten nederst bliver lige – se illustration A.8 for denne del. Start fra retsiden og luk masken af med mærke i midt ovenpå ærmet. Fortsæt i glatstrik og aflukning ved mærket midt under ærmet som før – SAMTIDIG lukkes der 2 masker af på starten af hver pind. Fortsæt således til der er 3 masker tilbage på pinden, klip tråden, træk den gennem de resterende masker.

Strik det andet ærme på samme måde.

#### ÆRMEKANT:

Start midt under ærmet og strik ca 48-48-56-58-64-68 masker op langs med hele nederste kant på strømpepinde 5 med 2 tråde (maskeantallet skal kunne deles med 2) – strik op indenfor aflukningen, så aflukningen ikke bliver synlig. Strik rib (= 1 ret / 1 vrang) i 5 cm, luk af med ret over ret og vrang over vrang. Strik den anden ærmekant på samme måde.

---

## Diagram forklaring

□ = ret

▣ = vrang

⊠ = knude: Strik 1 maske ret foran og bag i samme maske til der er taget ud fra 1 til 5 masker. Du har nu de 5 masker på højre pind. Løft 2.maske (den næst yderste maske på højre pind) over den yderste maske, løft 3.maske over den yderste maske, løft 4.maske over den yderste maske, løft 5.maske over den yderste maske (= 1 knude).

◻ = lav 1 omslag mellem 2 masker. På næste omgang strikkes omslaget ret, det skal blive hul

▤ = strik 2 masker ret sammen (= 1 maske taget ind)

◻ = tag 1 maske løs af pinden som om den skulle strikkes ret, 1 ret, løft den løse maske over masken som blev strikket (= 1 maske taget ind)

← = strikkeretning

★ = midt foran

○ = midt bagpå

■ = midt ovenpå ærmet



Diagram til DROPS 223-8

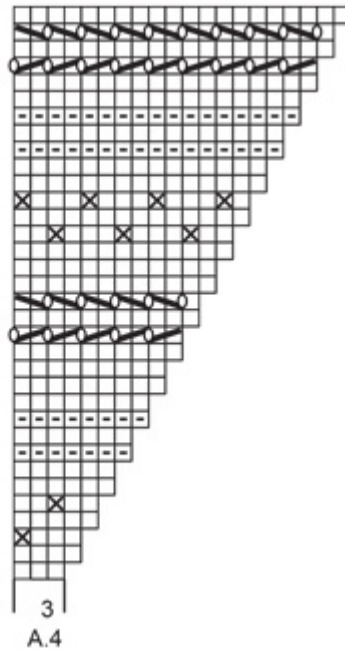
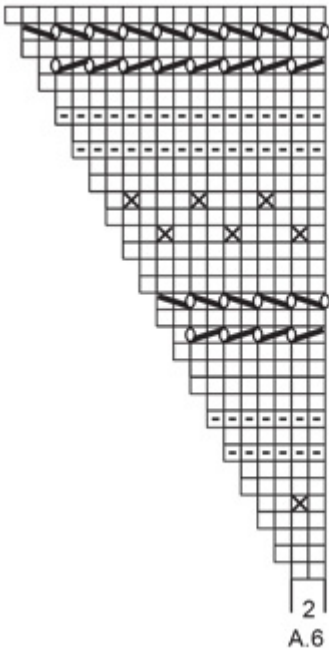


Diagram til DROPS 223-8

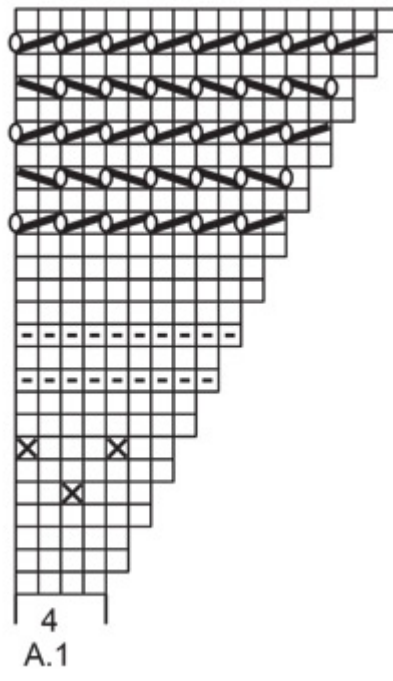
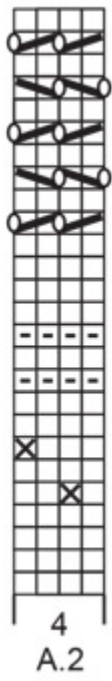
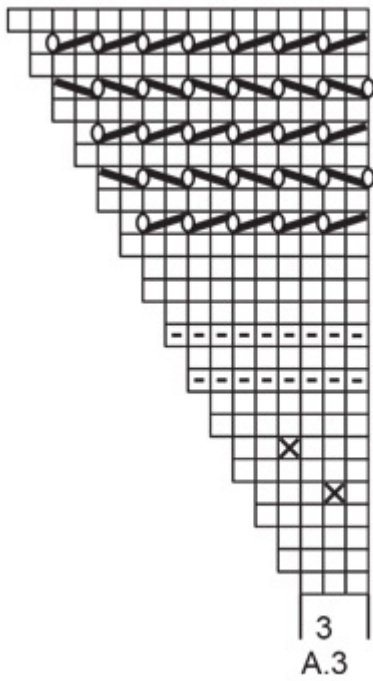


Diagram til DROPS 223-8



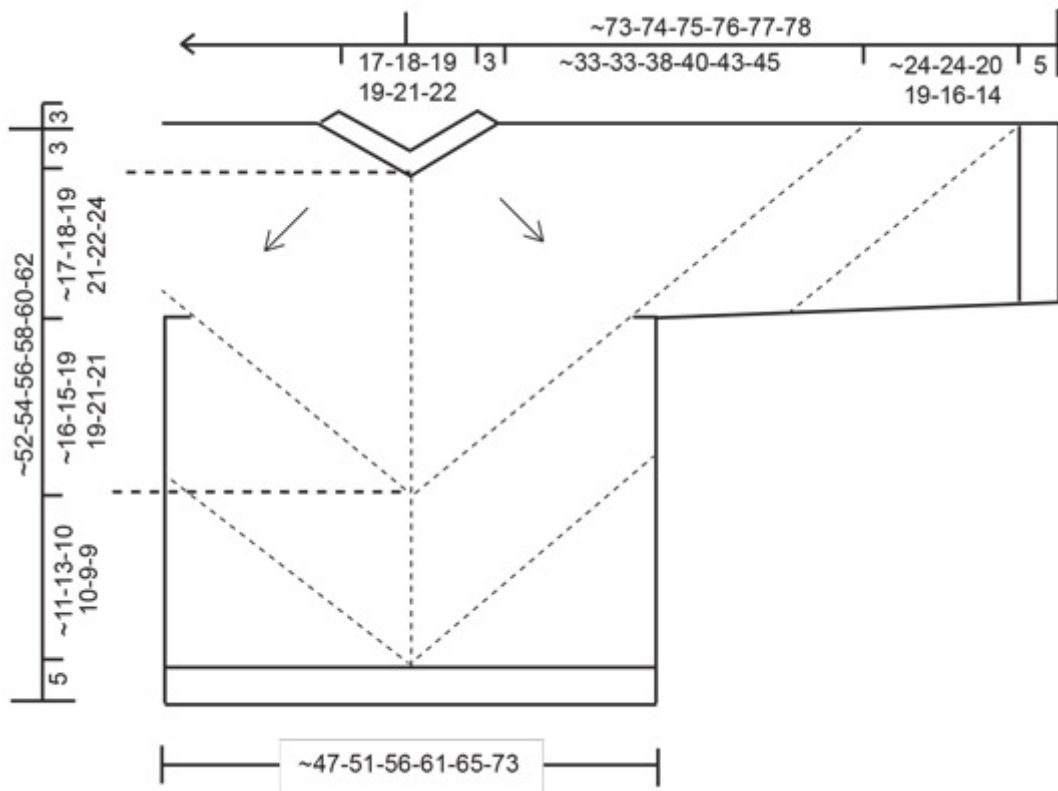
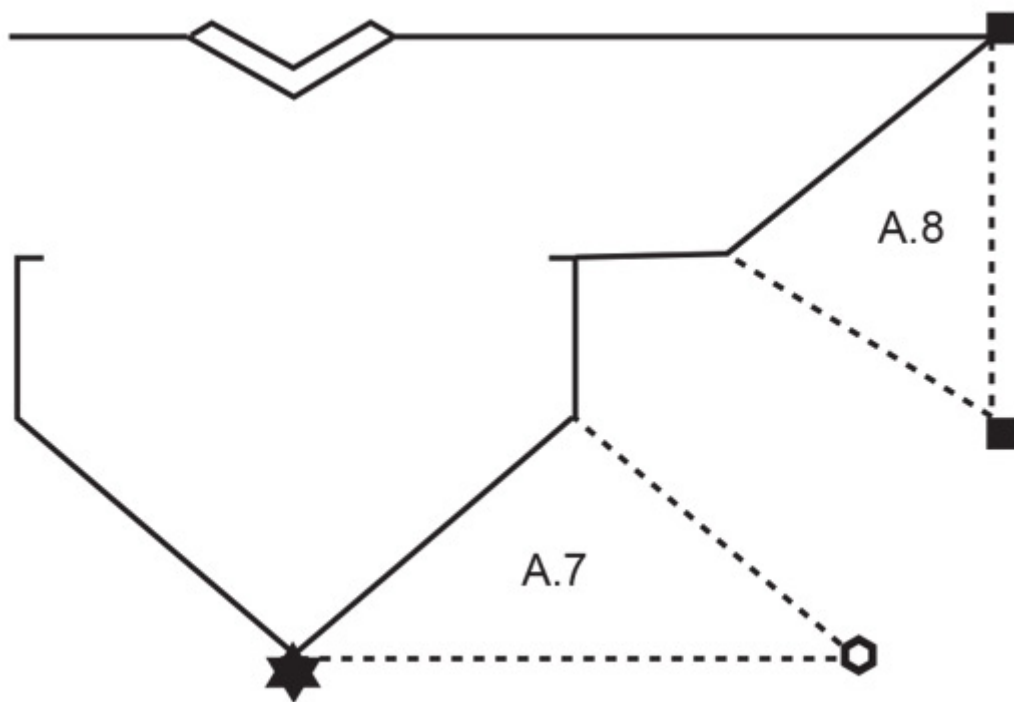


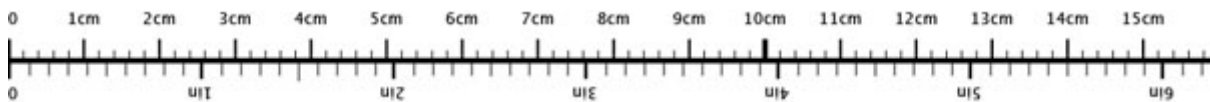
Diagram til DROPS 223-8



♥ Har du lavet denne eller nogle af vore andre modeller? Del dine billeder i sociale medier og mærk dem med #dropsdesign, så vi kan se dem!

Brug mig til at måle dit projekt!





For at få centimetermålene 100% rigtige, skal du printe opskriften ud i fuld skala (du må ikke bruge knappen for "tilpas siden").

---

## Behøver du hjælp med opskriften?

Du finder 27 instruktionsvideoer, kommentarer/spørgsmål og mere i opskriften på [www.garnstudio.com](http://www.garnstudio.com) **Har du købt DROPS garn til dette projekt?** Da har du også ret til at få hjælp i butikken, som har solgt dig garnet.

Vi sætter en ære i at vores opskrifter er fejlfrie og lette at forstå. Alle opskrifter er oversat fra de norske og du kan altid tjekke original opskriften for mål og udregninger.

Hvis vi får information om at der kan være en fejl i en opskrift, så vil vi gå igennem opskriften og rette eventuelle fejl. Dette vil normalt tage 7-10 dage. Hvis der ikke bliver lavet en rettelse, betyder det at vi ikke kan finde nogle fejl.

---

## Vil du vide hvor du kan købe garnet til denne opskrift?

Prøv en DROPS Super Store!

- YarnLiving
- Rito
- Strikkenyheder.dk
- Nicoline
- Netgarn
- MARISTA Garn & Strikkebutik
- Centrum Garn
- Smykkesten og Fritid
- Annettes-haandstrik
- Enghoff Garn
- ImpaZ Garn



© 1982-2021 DROPS Design A/S. Alle rettigheder er reserveret. Dette dokument med tilhørende underdokumenter har copyright. Læs mere om hvad du kan gøre med vore opskrifter, nedert i alle vore opskrifter på hjemmesiden.

