

Misty Moon Sweater by DROPS Design

Strikket bluse i DROPS Merino Extra Fine eller DROPS Puna. Arbejdet strikkes ovenfra og ned med dobbelt halskant, raglan og kanter i strukturmønster. Størrelse S - XXXL.

DROPS Design: Model me-235

Garngruppe B

STØRRELSE:

S - M - L - XL - XXL - XXXL

MATERIALER:

DROPS MERINO EXTRA FINE fra Garnstudio (tilhører garngruppe B)

600-650-700-750-850-950 g farve 08, lys beige

Eller brug:

DROPS PUNA fra Garnstudio (tilhører garngruppe B)

550-600-700-750-800-900 g farve 07, lys grå

PINDE:

DROPS RUNDPINDE NR 4,5: Længde 40 cm og 60-60-80-80-80-80 cm.

DROPS RUNDPINDE NR 3,5: Længde 40 cm og 60-60-80-80-80-80 cm.

DROPS STRØMPEPINDE NR 4,5.

DROPS STRØMPEPINDE NR 3,5.

Teknikken MAGIC LOOP kan bruges – da behøver man kun en rundpind på 80 cm i hvert pinde-nr.

STRIKKEFASTHED:

20 masker i bredden og 26 pinde i højden med glatstrik = 10 x 10 cm.

OBS: Husk at pinde nr kun er vejledende. Får du for mange masker på 10 cm, skift til tykkere pinde. Får du for få masker på 10 cm, skift til tyndere pinde.

Magic loop – [Se teknikken her](#)

Strikkefasthed – [Se hvorfor og hvordan du måler her](#)

Alternativt garn – [Se hvordan du bytter garn her](#)

Garngruppe A til F – [Brug samme opskrift og byt garn her](#)


Garnforbrug ved alternativt garn – [Brug vores garn-omregner her](#)



DROPS 228-16

Garnpriser (per 15.09.2021)

| Garn (vægt) | Indhold | Danmark |
|--|----------|-----------------------------------|
| DROPS Merino Extra Fine uni colour (50g) | 100% Uld | 31.00 DKK 22.00 DKK |
| DROPS Merino Extra Fine mix (50g) | 100% Uld | 31.00 DKK 22.00 DKK |

 Garnet til denne opskrift koster fra **264.00kr***.

(*) Pris for opskriften er udregnet efter den mindste størrelse / billigste farve. Du finder en oversigt over priserne i denne udskrift, som du kan brug hvis du vil regne prisen ud for andre størrelser.

Alt garn som er brugt i denne opskrift er DROPS garn. Du finder butikker og opdaterede farvekort på garnstudio.com

Opskrift DROPS 228-16

FORKLARING TIL OPSKRIFTEN:

RETSTRIK (strikkes frem og tilbage):

Strik ret på hver pind.

MØNSTER:

Se diagram A.1 og A.2. Diagrammerne viser alle pinde i mønsteret set fra retsiden.

IND-/UDTAGNINGSTIPS (jævnt fordelt):

For at beregne hvordan der skal tages ind/ud jævnt fordelt, tager man det totale maskeantal der skal tages ind/ud over (f.eks 15 masker) og deler med antal ind-/udtagninger som skal gøres (f.eks 4) = 3,8.

I dette eksempel tages der ind ved at strikke ca hver 3. og 4.maske ret sammen.

Hvis der skal tages ud, laves der i dette eksempel omslag efter ca hver 4.maske. På næste omgang/pind strikkes omslagene drejet, så der ikke bliver hul.

RAGLAN:

Tag ud til raglan ved at tage 1 maske ud på hver side af A.2 i hver overgang mellem forstykke/bagstykke og ærmer (= 8 masker taget ud på udtagningsomgangen). Tag 1 maske ud ved at slå om. På næste omgang strikkes omslagene drejet ret, så der ikke bliver hul. Videre strikkes de nye masker i glatstriik.

INDTAGNINGSTIPS (gælder midt under ærmerne):

Start 3 masker før mærketråden, strik 2 masker ret sammen, strik 2 masker ret (mærketråden sidder mellem disse 2 masker), tag 1 maske løs af pinden som om den skulle strikkes ret, strik 1 maske ret, løft den løse maske over masken som blev strikket (= 2 masker taget ind).

AFLUKNINGSTIPS:

For at undgå at aflukningskanten strammer når der lukkes af, kan der lukkes af med en tykkere pind. Hvis dette også bliver for stramt, kan det laves omslag efter ca hver 6.maske samtidig med at der lukkes af (omslagene lukkes af som almindelige masker).

START ARBEJDET HER:

BLUSE -- KORT OVERSIGT OVER ARBEJDET:

Dobbelt halskant og bærestykke strikkes rundt på rundpind fra midt bagpå, ovenfra og ned. Bærestykket deles til ryg & forstykke og ærmer. Ryg- og forstykke strikkes rundt på rundpind, ovenfra og ned til arbejdet deles til slids i hver side. Derefter strikkes forstykket og bagstykket frem og tilbage på rundpind hver for sig til færdigt mål. Ærmerne strikkes rundt på strømpepinde/lille rundpind, ovenfra og ned.

DOBBELT HALSKANT:

Slå 120-120-120-132-132-132 masker løst op på lille rundpind 4,5 med DROPS Merino Extra Fine eller DROPS Puna. Skift til lille rundpind 3,5. Strik 1 omgang ret. Derefter strikkes rundt ifølge A.1. Fortsæt mønsteret således i 9 cm. Senere skal halskanten bukkes dobbelt og monteres så der bliver en halskant på 4 cm.

På næste omgang tages der masker ind jævnt fordelt, dvs næste omgang strikkes således fra midt bagpå: Strik 15-15-15-18-18-18 masker glatstrik og tag samtidig 4-4-2-4-4-2 masker ind jævnt fordelt over disse 15-15-15-18-18-18 masker - læs IND-/UDTAGNINGSTIPS (= ½ bagstykke), strik A.2 over de næste 10 masker (disse 10 masker bliver raglanlinje og A.2 skal passe pænt over maskerne fra halskanten), strik 11 masker glatstrik og tag samtidig 5 masker ind jævnt fordelt over disse 11 masker (= ærme), strik A.2 over de næste 10 masker, strik 29-29-29-35-35-35 masker glatstrik og tag samtidig 8-8-4-8-8-4 masker ind jævnt fordelt over disse 29-29-29-35-35-35 masker (= forstykke), strik A.2 over de næste 10 masker, strik 11 masker glatstrik og tag samtidig 5 masker ind jævnt fordelt over disse 11 masker (= ærme), strik A.2 over de næste 10 masker, strik 14-14-14-17-17-17 masker glatstrik og tag samtidig 4-4-2-4-4-2 masker ind jævnt fordelt over disse 14-14-14-17-17-17 masker (= ½ bagstykke) = 94-94-102-106-106-114 masker på pinden.

Strik en omgang ret.

Sæt 1 mærke midt på omgangen (= midt foran). Strik bærestykket som forklaret under. Bærestykket skal måles fra dette mærke!

BÆRESTYKKE:

Skift til rundpind 4,5. Strik rundt i glatstrik og A.2 i hver overgang mellem forstykke/bagstykke og ærmer. HUSK PÅ STRIKKEFASTHEDEN.

SAMTIDIG på første omgang starter udtagningerne til RAGLAN - læs forklaring over. Tag ud til raglan på hver 2.omgang totalt 25-28-30-34-37-40 gange i højden.

Efter sidste udtagning er der 294-318-342-378-402-434 masker på pinden. Strik videre uden udtagninger til arbejdet måler 20-22-24-26-28-30 cm fra mærket ved halsen.

På næste omgang deles bærestykket til ryg & forstykke og ærmer, dvs næste omgang strikkes således: Strik som før

over de første 45-49-52-57-62-68 masker (= ½ bagstykke), sæt de næste 58-62-68-76-78-82 masker på en tråd til ærme, slå 6-6-8-8-10-10 nye masker op på pinden (= i siden under ærmet), strik som før over de næste 89-97-103-113-123-135 masker (= forstykke), sæt de næste 58-62-68-76-78-82 masker på en tråd til ærme, slå 6-6-8-8-10-10 nye masker op på pinden (= i siden under ærmet), og strik som før over de sidste 44-48-51-56-61-67 masker (= ½ bagstykke). Ryg & forstykke og ærmer strikkes videre hver for sig. HERFRA MÅLES ARBEJDET VIDERE!

RYG & FORSTYKKE:

= 190-206-222-242-266-290 masker. Sæt 1 mærketråd i hver side på ryg- og forstykke – midt i de 6-6-8-8-10-10 masker som blev slået op under ærmerne i hver side. Lad mærketrådene følge med videre i arbejdet, de skal bruges lidt senere når arbejdet skal deles til slids i hver side.

Strik rundt i glatstrik til arbejdet måler 18 cm fra delingen. Der er ca 8 cm tilbage til færdigt mål. Prøv eventuelt blusen og strik til ønsket længde.

Nu deles arbejdet ved begge mærketråde og hver del strikkes færdig for sig, så der bliver en slids i hver side.

FORSTYKKE:

= 95-103-111-121-133-145 masker.

Strik 1 pind ret fra retsiden hvor der tages 8-9-10-12-12-12 masker ud jævnt fordelt – læs IND-/UDTAGNINGSTIPS = 103-112-121-133-145-157 masker.

Skift til rundpind 3,5 og strik første pind således fra vrangen: 3 kantmasker retstrik, start på 2.pind i A.1, strik første maske i A.1 (set fra retsiden), videre strikkes A.1 til der er 3 masker tilbage på pinden (diagrammet læses fra venstre mod højre når der strikkes fra vrangen), og afslut med 3 kantmasker retstrik mod siden. Fortsæt mønsteret frem og tilbage således i 8 cm. Luk af med ret fra retsiden – læs AFLUKNINGSTIPS. Blusen måler ca 50-52-54-56-58-60 cm fra skulderen og ned.

BAGSTYKKE:

= 95-103-111-121-133-145 masker.

Strik 1 pind ret fra retsiden hvor der tages 8-9-10-12-12-12 masker ud jævnt fordelt = 103-112-121-133-145-157 masker.

Skift til rundpind 3,5 og strik første pind således fra vrangen: 3 kantmasker retstrik, start på 2.pind i A.1 strik første maske i A.1 (set fra retsiden), videre strikkes A.1 til der er 3 masker tilbage på pinden (diagrammet læses fra venstre mod højre når der strikkes fra vrangen), og afslut med 3 kantmasker retstrik mod siden. Fortsæt mønsteret frem og tilbage således i 8 cm. Luk af med ret fra retsiden.

ÆRMER:

Sæt de 58-62-68-76-78-82 masker fra tråden i den ene side af arbejdet på strømpepinde eller lille rundpind 4,5 og strik 1 maske i hver af de 6-6-8-8-10-10 masker som blev slået op under ærmet = 64-68-76-84-88-92 masker. Sæt 1 mærketråd midt i de 6-6-8-8-10-10 masker under ærmet. Lad mærketråden følge med videre i arbejdet – mærketråden skal bruges når der skal tages masker ind midt under ærmet.

Start omgangen ved mærketråden og strik rundt i glatstrik.

Når ærmet måler 3-3-2-2-2-1 cm fra delingen, tages der 2 masker ind midt under ærmet – læs INDTAGNINGSTIPS.

Tag ind således på hver 4.-3½.-2½.-1½.-1½.-1½.cm totalt 8-9-12-15-16-17 gange = 48-50-52-54-56-58 masker.

Strik videre til ærmet måler 34-33-31-29-28-26 cm fra delingen (det er kortere mål i de større størrelser pga videre hals og længere bærestykke).

Der er ca 10 cm tilbage til færdigt mål. Prøv eventuelt blusen og strik til ønsket længde.

Strik 1 omgang ret hvor der tages 6-7-8-6-7-8 masker ud jævnt fordelt – husk IND-/UDTAGNINGSTIPS = 54-57-60-

60-63-66 masker. Skift til strømpepinde 3,5 og strik A.1 rundt i 10 cm. Luk af med ret – husk AFLUKNINGSTIPS!

Ærmet måler ca 44-42-41-39-38-36 cm fra delingen.

Strik det andet ærme på samme måde.

MONTERING:

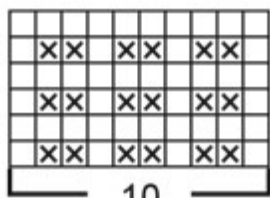
Buk ribben øverst i halsen ned på indersiden af tøjet. Sy ribben fast så der bliver en dobbelt halskant. For at undgå at halskanten strammer og vipper udad, er det vigtigt at sømmen er elastisk.

Diagram forklaring

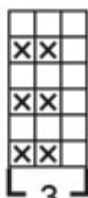
□ = ret fra retsiden, vrang fra vrangen

☒ = vrang fra retsiden

Diagram til DROPS 228-16

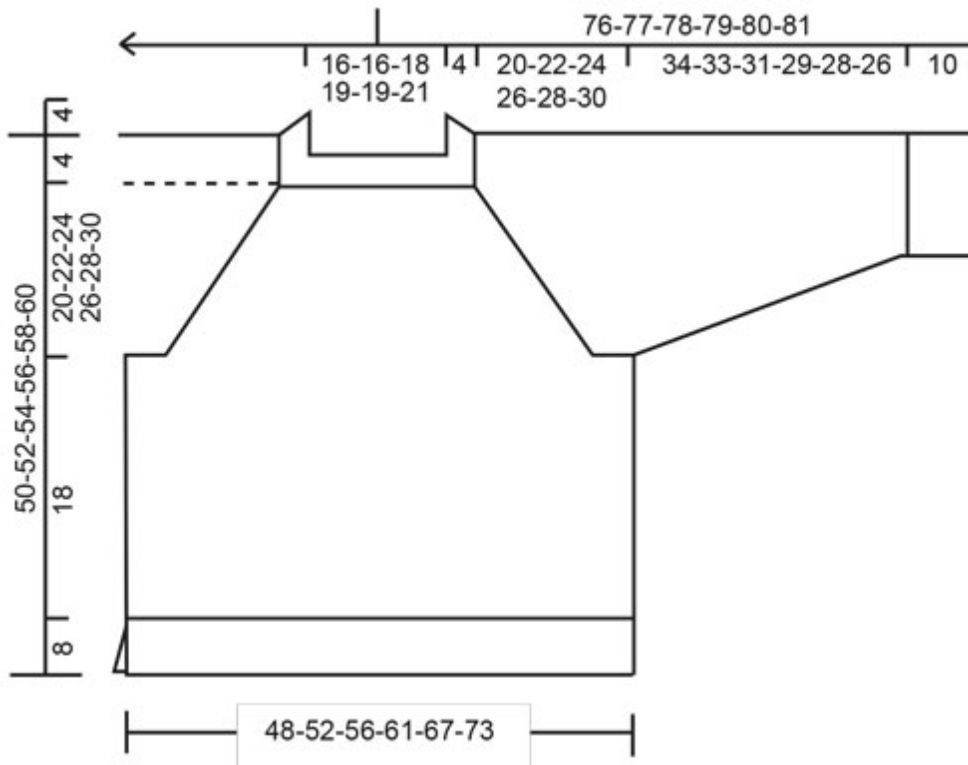


A.2



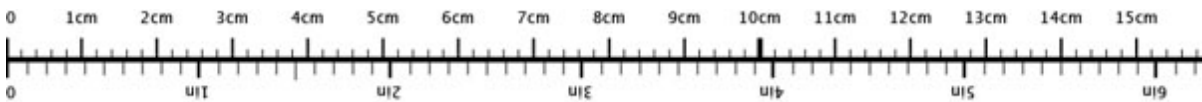
A.1

Diagram til DROPS 228-16



♥ Har du lavet denne eller nogle af vore andre modeller? Del dine billeder i sociale medier og mærk dem med #dropsdesign, så vi kan se dem!

Brug mig til at måle dit projekt!



For at få centimetermålene 100% rigtige, skal du printe opskriften ud i fuld skala (du må ikke bruge knappen for "tilpas siden").

Behøver du hjælp med opskriften?

Du finder 32 instruktionsvideoer, kommentarer/spørgsmål og mere i opskriften på www.garnstudio.com **Har du købt DROPS garn til dette projekt?** Da har du også ret til at få hjælp i butikken, som har solgt dig garnet.

Vi sætter en ære i at vores opskrifter er fejlfrie og lette at forstå. Alle opskrifter er oversat fra de norske og du kan altid tjekke original opskriften for mål og udregninger.

Hvis vi får information om at der kan være en fejl i en opskrift, så vil vi gå igennem opskriften og rette eventuelle fejl. Dette vil normalt tage 7-10 dage. Hvis der ikke bliver lavet en rettelser, betyder det at vi ikke kan finde nogle fejl.

Vil du vide hvor du kan købe garnet til denne opskrift?

Prøv en DROPS Super Store!

- YarnLiving
- Rito

- Strikkenyheder.dk
- Noline
- Netgarn
- MARISTA Garn & Strikkebutik
- Smykkesten og Fritid
- Centrum Garn
- Enghoff Garn
- Annettes-haandstriik

End of Summer SALE



Få **30% RABAT** på 6 populære garner til 8.oktober!

garnstudio.com



DROPS DESIGN.
www.garnstudio.com

© 1982-2021 DROPS Design A/S. Alle rettigheder er reserveret. Dette dokument med tilhørende underdokumenter har copyright. Læs mere om hvad du kan gøre med vore opskrifter, nedert i alle vore opskrifter på hjemmesiden.