

Glacier Waters by DROPS Design

Strikket bluse med udtagning til sadelskuldre i DROPS Lima. Arbejdet strikkes ovenfra og ned. Størrelse S - XXXL.

DROPS Design: Model li-121

Garngruppe B

STØRRELSE:

S - M - L - XL - XXL - XXXL

MATERIALER:

DROPS LIMA fra Garnstudio (tilhører garngruppe B)

450-500-550-600-650-750 g farve 9018, søgrøn

STRIKKEFASTHED:

20 masker i bredden og 26 pinde i højden med glatstrik = 10 x 10 cm.

PINDE:

DROPS STRØMPEPINDE NR 4,5.

DROPS RUNDPINDE NR 4,5: Længde på 40 cm og 80 cm til glatstrik.

DROPS STRØMPEPINDE NR 3,5.

DROPS RUNDPINDE NR 3,5: Længde på 40 cm og 80 cm til rib.

Pinde nr er kun vejledende. Får du for mange masker på 10 cm, skift til tykkere

pinde. Får du for få masker på 10 cm, skift til tyndere pinde.

Strikkefasthed – [Se hvorfor og hvordan du måler her](#)

Alternativt garn – [Se hvordan du bytter garn her](#)

Garngruppe A til F – [Brug samme opskrift og byt garn her](#)

Garnforbrug ved alternativt garn – [Brug vores garn-omregner her](#)



DROPS 216-9

Garnpriser (per 04.05.2021)

--	--	--

Garn (vægt)	Indhold	Danmark
DROPS Lima uni colour (50g)	65% Uld, 35% Alpaca	22.00 DKK
DROPS Lima mix (50g)	65% Uld, 35% Alpaca	23.00 DKK

 Garnet til denne opskrift koster fra **198.00kr***.

(*) Pris for opskriften er udregnet efter den mindste størrelse / billigste farve. Du finder en oversigt over priserne i denne udskrift, som du kan brug hvis du vil regne prisen ud for andre størrelser.

Alt garn som er brugt i denne opskrift er DROPS garn. Du finder butikker og opdaterede farvekort på garnstudio.com

Opskrift DROPS 216-9

FORKLARING TIL OPSKRIFTEN:

UDTAGNINGSTIPS-1 (jævnt fordelt):

For at beregne hvordan der skal tages ud jævnt, tager man det totale maskeantal på pinden (f.eks 96 masker) og deler med antal udtagninger som skal gøres (f.eks 12) = 8. I dette eksempel tages der ud ved at slå om efter hver 8.maske. På næste omgang strikkes omslagene drejet så der ikke bliver hul.

UDTAGNINGSTIPS-2:

FØR MÆRKET:

Den nye masken bliver drejet mod højre.

Brug venstre pind til at samle tråden op mellem 2 masker fra omgangen under, tråden samles op bagfra og masken strikkes ret i forreste maskeled.

EFTER MÆRKET:

Den nye maske bliver drejet mod venstre.

Brug venstre pind til at samle tråden op mellem 2 masker fra omgangen under, tråden samles op forfra og masken strikkes ret i bagerste maskeled.

INDTAGNINGSTIPS (gælder i siden på ryg- og forstykke og ærmerne):

Tag 1 maske ind på hver side af mærket således:

Strik til der er 3 masker tilbage før mærket, strik 2 masker ret sammen, strik 2 masker ret, tag 1 maske løs af pinden som om den skulle strikkes ret, 1 ret, løft den løse maske over masken som blev strikket.

AFLUKNINGSTIPS:

For at undgå at aflukningskanten strammer når der lukkes af, kan der lukkes af med en tykkere pind.

Hvis dette også bliver for stramt, kan der laves omslag efter ca

hver 4.maske samtidig med at der lukkes af (omslagene lukkes af som almindelige masker).

START ARBEJDET HER:

BLUSE - KORT OVERSIGT OVER ARBEJDET:

Arbejdet strikkes rundt, ovenfra og ned.

Halskanten strikkes dobbelt og sys ind til sidst. På bærestykket tages der masker ud til skulder, derefter tages der masker ud til ærme.

Bærestykket deles til ryg & forstykke og ærmer. Ryg- og forstykke strikkes videre rundt, ovenfra og ned. Ærmerne strikkes rundt på strømpepinde, ovenfra og ned.

HALSKANT:

Slå 92-96-100-108-112-116 masker op på rundpind 3,5 med Lima.

Strik 1 omgang ret.

Derefter strikkes der rib (= 2 ret / 2 vrang) rundt i 8½ cm.

Strik 1 omgang ret hvor der tages 12-12-20-20-24-28 masker ud jævnt fordelt – læs

UDTAGNINGSTIPS-1 = 104-108-120-128-136-144 masker.

Skift til rundpind 4,5.

Sæt en mærketråd i starten af omgangen (dvs midt bagpå). Lad mærketråden sidde i arbejdet,

HERFRA MÅLES ARBEJDET VIDERE!

BÆRETYKKE:

Nu sættes der 4 mærker i arbejdet uden at strikke maskerne (mærkerne sættes mellem maskerne), således:

Tæl 18-19-20-22-22-24 masker (= halv bagstykke), sæt 1.mærke, tæl 16-16-20-20-24-24 masker (= skuldermasker), sæt 2. mærke, tæl 36-38-40-44-44-48 masker (= forstykke), sæt 3.mærke, tæl 16-16-20-20-24-24 masker (= skuldermasker), sæt 4.mærke, der er nu 18-19-20-22-22-24 masker tilbage på omgangen efter sidste mærke (= halv bagstykke).

UDTAGNING TIL SADELSKULDER:

Strik glatstrikk og tag ud til skulder således:

Tag 1 maske ud FØR 1. og 3.mærke, og tag 1 maske ud EFTER 2. og 4.mærke - læs

UDTAGNINGSTIPS-2 (= totalt 4 masker taget ud).Der tages nu kun ud på forstykket og bagstykket og antal skuldermasker forbliver det samme.

De nye masker strikkes videre i glatstrikk.

Tag ud således på hver omgang totalt 21-21-24-24-26-26 gange = 188-192-216-224-240-248 masker.

Arbejdet måler ca 8-8-9-9-10-10 cm fra halskanten.

HUSK PÅ STRIKKEFASTHEDEN!

UDTAGNING ÆRME:

Nu tages der ud til ærmer således:

Tag 1 maske ud EFTER 1. og 3.mærke, og tag 1 maske ud FØR 2. og 4.mærke (= totalt 4 masker taget ud). Der tages nu kun ud på ærmerne og antal masker på forstykket og bagstykket forbliver det

samme.

Tag ud således på hver 2.omgang totalt 17-18-18-17-17-17 gange = 256-264-288-292-308-316 masker.

Arbejdet måler ca 21-22-23-22-23-23 cm fra halskanten.

Strik eventuelt videre i glatstriik uden udtagninger til arbejdet måler 21-22-23-22-23-23 cm.

UDTAGNING BÆRESTYKKE

Nu tages der 1 maske ud på hver side af hvert mærke således:

Strik til der er 1 maske tilbage før 1. og 3.mærke, tag 1 maske ud FØR mærket, strik 1 maske, løft mærket over på højre pind og tag 1 maske ud EFTER mærket.

Strik til 2. og 4.mærke, tag 1 maske ud FØR mærket, løft mærket over på højre pind, strik 1 maske og tag 1 maske ud EFTER mærket (= totalt 8 masker taget ud).

Tag ud således på hver 2.omgang totalt 4-5-6-10-11-14 gange = 288-304-336-372-396-428 masker.

Når alle udtagninger er færdige, måler arbejdet ca 24-26-28-30-32-34 cm fra halskanten.

Nu deles arbejdet til ryg & forstykke og ærmer på næste omgang således:

Strik over de første 42-45-49-54-59-65 masker (halv bagstykke), sæt de næste 60-62-70-78-80-84 masker på en tråd til ærme, slå 8-10-10-10-12-12 masker op under ærmet, strik 84-90-98-108-118-130 masker (= forstykke), sæt de næste 60-62-70-78-80-84 masker på en tråd til ærme, slå 8-10-10-10-12-12 masker op under ærmet og strik de sidste 42-45-49-54-59-65 masker (= halv bagstykke).

Videre strikkes ryg & forstykke og ærmer hver for sig.

RYG & FORSTYKKE:

= 184-200-216-236-260-284 masker. Sæt 1 mærke midt mellem de 8-10-10-10-12-12 masker under ærmet i begge sider. Der skal senere tages ind på hver side af hvert mærke.

Strik rundt i glatstriik.

Når arbejdet måler 4 cm fra delingen, tages der 1 maske ind på hver side af hvert mærke – læs INDTAGNINGSTIPS (= 4 masker taget ind).

Tag ind således på hver 5.cm totalt 4 gange = 168-184-200-220-244-268 masker.

Når arbejdet måler 23 cm fra delingen, strikkes der 1 omgang ret hvor der tages 40 masker ud jævnt fordelt = 208-224-240-260-284-308 masker.

Skift til rundpind 3,5 og strik rundt i rib (= 2 ret / 2 vrang) i 7 cm. Luk af med ret over ret og vrang over vrang – læs AFLUKNINGSTIPS!

ÆRMER:

Sæt de 60-62-70-78-80-84 masker fra tråden i den ene side på strømpepinde

4,5. Strik 1 maske i hver af de 8-10-10-10-12-12 nye masker under ærmet = 68-72-80-88-92-96 masker.

Sæt 1 mærke midt mellem de nye masker under ærmet. Der skal senere tages ind på hver side af dette mærke.

Strik rundt i glatstriik. Når arbejdet måler 3 cm fra delingen, tages der 1 maske ind på hver side af mærket – husk INDTAGNINGSTIPS.

Gentag indtagningen på hver 6.-5.-3.-2.-2.-1½.cm totalt 5-6-9-12-13-14 gange = 58-60-62-64-66-68 masker.

Fortsæt i glatstriik til arbejdet måler 33-32-31-30-29-28 cm fra delingen. Strik 1 omgang ret hvor der tages 18-16-18-16-18-16 masker ud jævnt fordelt = 76-76-80-80-84-84 masker. Skift til rundpind 3,5.

Strik rundt i rib (= 2 ret / 2 vrang) i 5 cm. Luk af med ret over ret og vrang over vrang – husk AFLUKNINGSTIPS.

Strik det andet ærme på samme måde.

MONTERING:

Buk ribben øverst i halsen ned på indersiden af tøjjet. Sy ribben fast på vrangen så der bliver en bukkekant. For at undgå at halskanten strammer og vipper udad, er det vigtigt at sømmen er elastisk.

Diagram forklaring

- ← = strikkeretning
- Ⓐ = udtagning sadelskulder
- Ⓑ = udtagning ærme
- Ⓒ = udtagning bærestykke

Diagram til DROPS 216-9

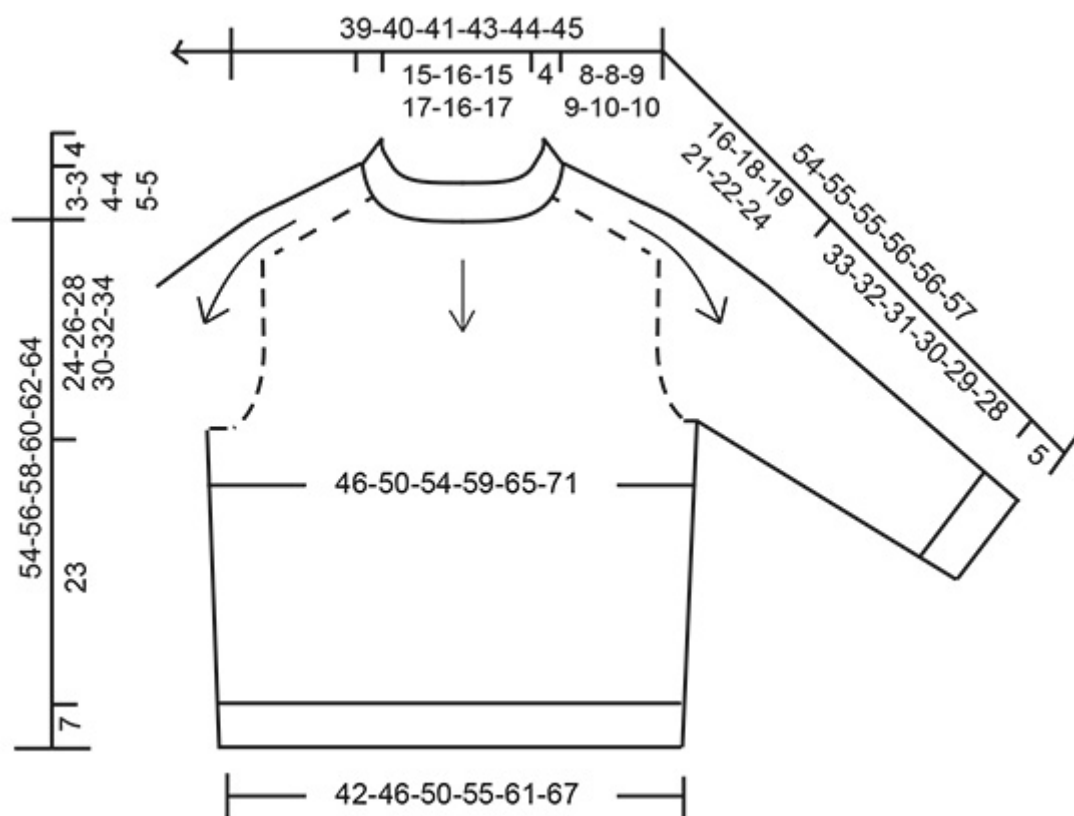
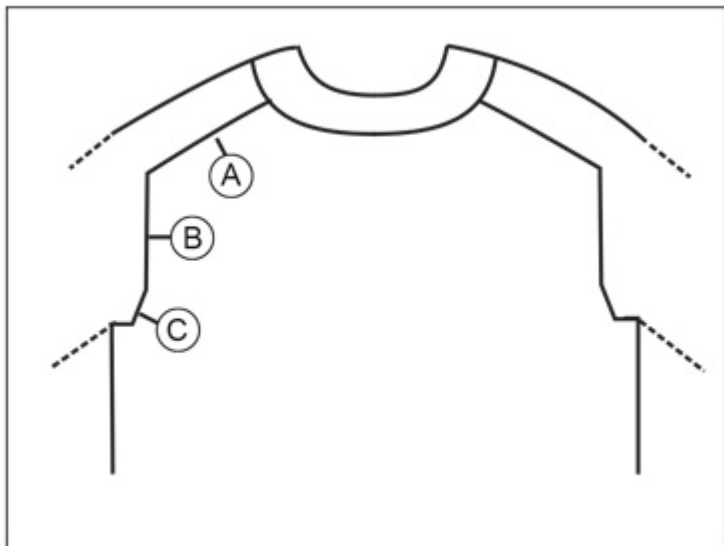
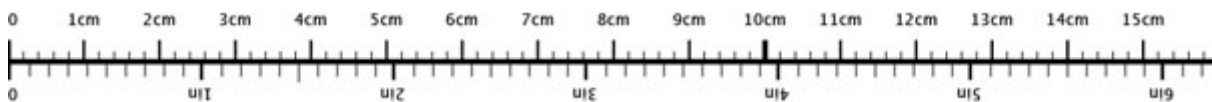


Diagram til DROPS 216-9



♥ Har du lavet denne eller nogle af vore andre modeller? Del dine billeder i sociale medier og mærk dem med #dropsdesign, så vi kan se dem!

Brug mig til at måle dit projekt!



For at få centimetermålene 100% rigtige, skal du printe opskriften ud i fuld skala (du må ikke bruge knappen for "tilpas siden").

Behøver du hjælp med opskriften?

Du finder 23 instruktionsvideoer, kommentarer/spørgsmål og mere i opskriften på www.garnstudio.com **Har du købt DROPS garn til dette projekt?** Da har du også ret til at få hjælp i butikken, som har solgt dig garnet.

Vi sætter en ære i at vores opskrifter er fejlfrie og lette at forstå. Alle opskrifter er oversat fra de norske og du kan altid tjekke original opskriften for mål og udregninger.

Hvis vi får information om at der kan være en fejl i en opskrift, så vil vi gå igennem opskriften og rette eventuelle fejl. Dette vil normalt tage 7-10 dage. Hvis der ikke bliver lavet en rettelse, betyder det at vi ikke kan finde nogle fejl.

Vil du vide hvor du kan købe garnet til denne opskrift?

Prøv en DROPS Super Store!

- YarnLiving
- Rito
- Strikkenyheder.dk
- Nicoline
- Netgarn
- MARISTA Garn & Strikkebutik
- Centrum Garn
- Smykkesten og Fritid
- Annettes-haandstrik

- Enghoff Garn
- ImpaZ Garn



Et skønt garn i alpaca, bomuld og uld
på tilbud **fra 30. April til 21.Maj**

garnstudio.com



© 1982-2021 DROPS Design A/S. Alle rettigheder er reserveret. Dette dokument med tilhørende underdokumenter har copyright. Læs mere om hvad du kan gøre med vore opskrifter, nedert i alle vore opskrifter på hjemmesiden.