

DROPS Design®

Desert Whispers



Strikket kjole i DROPS Cotton Light. Arbejdet strikkes oppefra og ned med hulmønster, retstrik og glatstrik. Størrelse S – XXXL.

DROPS 200-2

DROPS Design: Model cl-092

Garngruppe B

STØRRELSE:

S - M - L - XL - XXL - XXXL

MATERIALER:

DROPS COTTON LIGHT fra Garnstudio (tilhører garngruppe B)

450-500-550-600-650-700 g farve 28, gul

STRIKKEFASTHED:

21 masker i bredden og 28 pinde i højden med glatstrik = 10 x 10 cm.

PINDE:

DROPS RUNDPINDE NR 4: Længde på 60 cm eller 80 cm til hele tøjet.

Pinde nr er kun vejledende. Får du for mange masker på 10 cm, skift til tykkere pinde. Får du for få masker på 10 cm, skift til tyndere pinde.

DROPS HÆKLENÅL NR 3,5 til knaphulsløkker.

DROPS PERLEMORKNAP, Buet (hvid) NR 521: 3 stk i alle størrelser.

FORKLARING TIL OPSKRIFTEN:

RETSTRIK (strikkes rundt således):

strik 1 omgang ret og 1 omgang vrang osv.

RETSTRIK (strikkes frem og tilbage):

Strik ret på alle pinde.

MØNSTER:

Se diagrammerne A.1, A.2, A.3, A.4 og A.5. Vælg diagram A.1/A.2 for din størrelse.

UDTAGNINGSTIPS-1 (jævnt fordelt):

For at beregne hvordan der skal tages ud jævnt, regner man det totale maskeantal på pinden (f.eks 100 masker) og deler maskerne med antal udtagninger som skal gøres (f.eks 32) = 3,1.

I dette eksempel tages der ud ved at slå om efter ca hver 3.maske. På næste omgang strikkes omslagen drejet ret så der ikke bliver hul.

UDTAGNINGSTIPS-2:

Tag ud ved at slå om, omslaget strikkes drejet på næste omgang.

Når der tages ud ved 1., 3., 4. og 6 mærke laves der omslag som strikkes drejet ret på næste omgang.

Når der tages ud ved 2. og 5.mærke laves der omslag på hver side af 2 masker (mærket sidder mellem disse masker), de nye masker strikkes drejet på næste omgang og fortsætter i retstrik.

START ARBEJDET HER:

KJOLE – KORT OVERSIGT OVER ARBEJDET:

Bærestykke med knappekant på ryggen strikkes frem og tilbage på rundpind oppefra og ned. Derefter lukkes der masker af til ærmegab, og arbejdet strikkes videre rundt.

BÆRESTYKKE:

Slå 100-104-108-114-118-124 masker op på rundpind 4 med Cotton Light. Strik 1 pind ret fra vrangen. Strik 2 p retstriik – se forklaring over. Strik 1 pind ret fra retsiden og tag 32-36-40-42-46-50 masker ud jævnt fordelt på pinden læs UDTAGNINGSTIPS! = 132-140-148-156-164-174 masker på pinden. Strik 1 pind vrang fra vrangen.

LÆS HELE AFSNITTET FØR DET STRIKKES VIDERE!

Nu skal der strikkes efter diagram A.1 og A.2 således fra retsiden i de forskellige størrelser:

STØRRELSE S, M og L: Strik 3 kantmasker RETSTRIK, strik A.1 til der er 3 masker tilbage og strik 3 kantmasker RETSTRIK.

STØRRELSE XL, XXL og XXXL: Strik 3 kantmasker RETSTRIK, strik A.2 til der er 3 masker tilbage og strik 3 kantmasker RETSTRIK.

HUSK PÅ STRIKKEFASTHEDEN! På pinden markeret med pil tages der 40-44-50-52-56-62 masker ud jævnt fordelt. Gentag diagrammet og udtagningen totalt 4-3-4-3-3-3 gange i højden.

STØRRELSE M, XL, XXL og XXXL: Strik diagrammet 1 gang til i højden, men ved pilen tages der nu 48-54-62-64 masker ud.

ALLE STØRRELSER:

Diagrammet er nu strikket 4 gange i alle størrelser, og der er 292-320-348-366-394-424 masker på pinden. Arbejdet måler ca 14-14-14-17-17-17 cm. Strik videre efter diagram A.1/A.2 (uden udtagning) med 3 kantmasker retstriik til arbejdet måler ca 15-16-17-18-19-20 cm fra opslåningskanten. Næste pind strikkes således fra vrangen: Strik 3 kantmasker retstriik, strik 36-41-46-48-53-59 masker vrang (= halv bagstykke), strik 68-72-76-81-85-88 masker ret (= ærme), strik 78-88-98-102-112-124 masker vrang (= forstykket), strik 68-72-76-81-85-88 masker ret (= ærme), strik 36-41-46-48-53-59 masker vrang og afslut med 3 kantmasker retstriik (= halv bagstykke).

Strik således fra retsiden: Strik ret over de første 39-44-49-51-56-62 masker, luk de næste 68-72-76-81-85-88 masker af (= ærme), strik 78-88-98-102-112-124 masker ret (= forstykket), luk de næste 68-72-76-81-85-88 masker af (= ærme) og strik p ud. Der er nu lukket masker af til ærmegab i hver side.

RYG & FORSTYKKE:

Herfra strikkes arbejdet rundt (starten på omgangen er midt bagpå). Strik 39-44-49-51-56-62 masker ret, slå 8-8-8-12-14-14 nye masker op i siden, strik 78-88-98-102-112-124 masker ret, slå 8-8-8-12-14-14 nye masker op i siden og strik 39-44-49-51-56-62 masker ret = 172-192-212-228-252-276 masker.

Fortsæt i glatstriik, men de 8-8-8-12-14-14 nye masker i hver side strikkes i RETSTRIK – se forklaring over.

Når arbejdet måler 8-8-9-9-10-10 cm fra delingen, sættes der 6 mærker i arbejdet (start midt bagpå) således:

Strik 13-15-17-17-19-21 masker glatstrik og sæt 1.mærke i den sidste af disse masker. Strik 26-29-32-34-37-41 masker glatstrik, strik 4-4-4-6-7-7 masker retstrik og sæt 2.mærke her. Strik 4-4-4-6-7-7 masker retstrik, strik 27-30-33-35-38-42 masker glatstrik og sæt 3.mærke i den sidste af disse masker. Strik 25-29-33-33-37-41 masker glatstrik og sæt 4.mærke i den sidste af disse masker. Strik 26-29-32-34-37-41 masker glatstrik, strik 4-4-4-6-7-7 masker retstrik og sæt 5.mærke på pinden her. Strik 4-4-4-6-7-7 masker retstrik, strik 27-30-33-35-38-42 masker glatstrik og sæt 6.mærke i den sidste af disse masker. Strik 12-14-16-16-18-20 masker glatstrik frem til starten af omgangen.

Fortsæt i glatstrik og retstrik som før og tag ud således på næste omgang:

Tag 1 maske ud før 1. og 4.mærke, tag 1 maske ud efter 3. og 6.mærke. Tag 2 masker ud ved 2. og 5.mærke – læs UDTAGNINGSTIPS-2! = 8 masker taget ud på omgangen.

Gentag udtagningen hver 13.-13.-13.-14.-14.-15.omgang totalt 11-11-11-10-10-10 gange – SAMTIDIG Når arbejdet måler 43-44-45-46-47-48 cm fra delingen, strikkes diagram A.3 over det retstrikkede i hver side (sørg for at udtagningen i siden gøres på en pind med ret i A.3). Når alle udtagninger er færdig, er der er 260-280-300-308-332-356 masker på omgangen.

Når arbejdet måler 56-57-58-59-61-61 cm fra det blev delt, strikkes der 1 omgang ret hvor der tages 10-20-15-22-13-19 masker ud jævnt fordelt over alle masker = 270-300-315-330-345-375 masker. Strik diagram A.4 over alle masker (i størrelse L, XXL og XXXL strikkes der 1 maske ret i slutningen af 4.omgang af diagrammet så maskeantallet går op). Efter diagram A.4 strikkes diagram A.5 over alle masker. Når diagram A.5 er færdig lukkes der af med ret på næste omgang. Arbejdet måler ca 61-62-63-64-65-66 cm fra delingen og ca 80-82-84-86-88-90 cm totalt fra skulderen.

MONTERING:

Hækl 3 knaphulsløkker langs venstre side af åbningen bagpå.

1 løkke = hækl med nål 3,5 og Cotton Light således: 1 fastmaske i yderste maske øverst ved halsen, 4 luftmasker og derefter 1 kædemaske i samme maske som fastmasken blev hækket i, klip og hæft tråden.

Hækl 2 løkker til langs åbningen. Sy knapperne i på højre side af åbningen.

Diagram forklaring

□ = ret fra retsiden, vrang fra vrangen

▣ = ret fra vrangen/vrang fra retsiden

▤ = strik 2 masker ret sammen

◉ = lav 1 omslag mellem 2 masker

▥ = tag 1 maske løst af pinden, strik 2 masker ret sammen og løft den løse maske over maskerne som blev strikket sammen

← = udtagningspind, denne pind er forklaret i opskriften

A.1



S - M
L

A.2

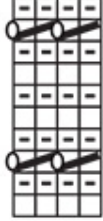


XL - XXL
XXXL

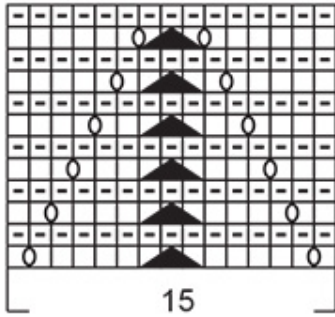
A.4

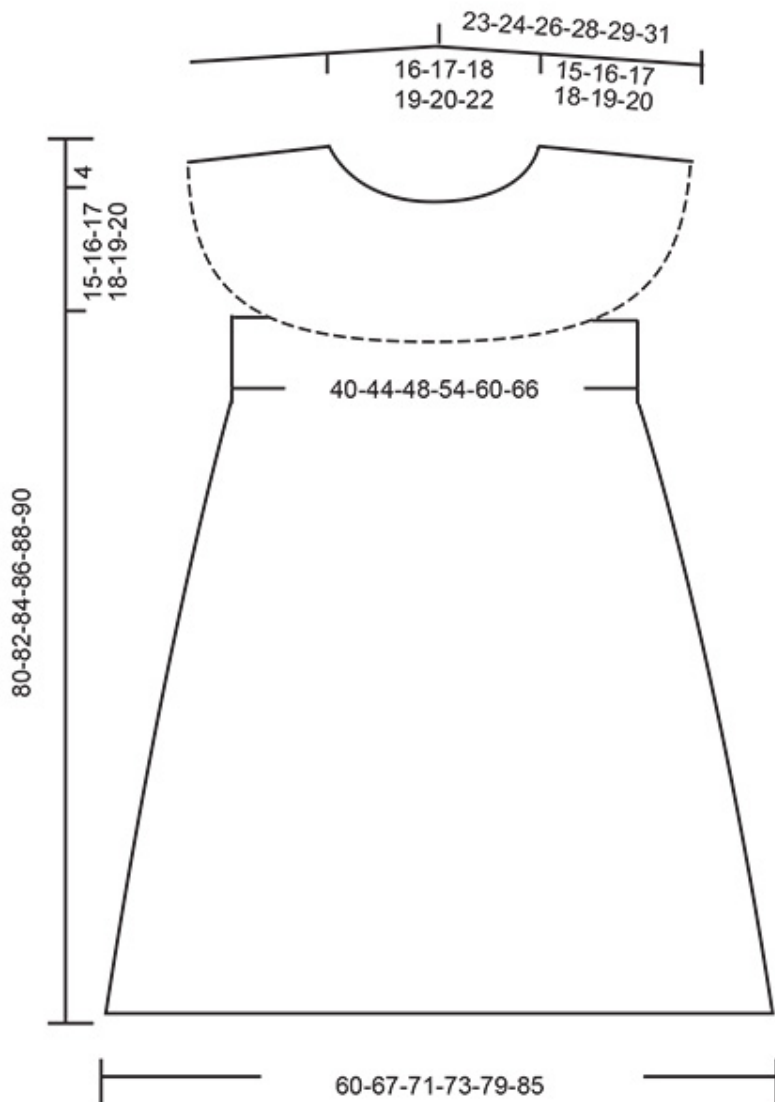


A.3



A.5





Har du lavet denne opskrift?

Så tagger du dine billeder med #dropspattern #desertwhispersdress eller sender dem til #dropsfan galleriet.

Behøver du hjælp med opskriften?

Du finder 24 instruktionsvideoer, kommentarer/spørgsmål og mere i opskriften på www.garnstudio.com Har du købt DROPS garn til dette projekt? Da har du også ret til at få hjælp i butikken, som har solgt dig garnet.

© 1982-2025 DROPS Design A/S. Alle rettigheder er reserveret. Dette dokument med tilhørende underdokumenter har copyright. Læs mere om hvad du kan gøre med vore opskrifter, nedert i alle vore opskrifter på hjemmesiden.