

DROPS Design®

Dandelion Heart



Strikket bluse med korte ærmer i DROPS Belle. Arbejdet strikkes oppefra og ned med raglan og reliefmønster. Størrelse S - XXXL.

DROPS 249-19

DROPS Design: Model vs-110

Garngruppe B

STØRRELSE:

S - M - L - XL - XXL - XXXL

GARN:

DROPS BELLE fra Garnstudio (tilhører garngruppe B)
300-300-350-400-400-450 g farve 04, mælkebøtte

PINDE:

DROPS RUNDPINDE NR 4: Længde 40 cm og 80 cm.

DROPS RUNDPINDE NR 3: Længde 40 cm og 80 cm.

DROPS STRØMPEPINDE NR 4.

DROPS STRØMPEPINDE NR 3.

Teknikken MAGIC LOOP kan bruges – da behøver man kun en rundpind på 80 cm i hvert pinde-nr.

STRIKKEFASTHED:

21 masker i bredden og 28 pinde i højden med glatstrik = 10 x 10 cm.

OBS: Husk at pinde nr kun er vejledende. Får du for mange masker på 10 cm, skift til tykkere pinde. Får du for få masker på 10 cm, skift til tyndere pinde.

FORKLARING TIL OPSKRIFTEN:

MØNSTER:

Se diagram A.1 til A.3. Vælg diagram for din størrelse.

RAGLAN:

Tag 1 maske ud efter/før 2 masker glatstrik i hver overgang mellem forstykke/bagstykke og ærmer (mærketråden sidder mellem disse 2 masker).

Tag 1 maske ud ved at slå om. På næste omgang strikkes omslagene drejet som forklaret under, derefter strikkes de nye masker ind i mønsteret på forstykket/bagstykket og i glatstrik på ærmerne.

FØR MÆRKETRÅDEN:

Tag omslaget af venstre pind, og sæt det tilbage på venstre pind, men modsat vej (stik venstre pind ind bagfra når det sættes tilbage på pinden). Strik omslaget ret i forreste maskebue. Der skal ikke blive hul.

EFTER MÆRKETRÅDEN:

Strik omslaget ret i bagerste maskebue. Der skal ikke blive hul.

INDTAGNINGSTIPS-1 (gælder i siderne på ryg- og forstykke):

Tag 1 maske ind på hver side af mærketråden således: Start 4 masker før mærketråden, strik 2 ret sammen, 4 masker glatstrik (mærketråden sidder midt i disse 4 masker), tag 1 maske løs af pinden som

om den skulle strikkes ret, strik 1 ret, løft den løse maske over masken som blev strikkes (2 masker taget ind).

INDTAGNINGSTIPS-2 (gælder midt under ærmerne):

Tag 1 maske ind på hver side af mærketråden således: Strik til der er 3 masker tilbage før mærketråden, strik 2 ret sammen, 2 ret (mærketråden sidder mellem disse 2 masker), tag 1 maske løs af pinden som om den skulle strikkes ret, strik 1 ret, løft den løse maske over masken som blev strikkes (2 masker taget ind).

START ARBEJDET HER:

BLUSE - KORT OVERSIGT OVER ARBEJDET:

I opskriften er der brugt korte og lange pinde, start med længden som passer og skift ved behov. Halskant og bærestykke strikkes rundt på rundpind fra højre skulder bagpå, oppefra og ned. Når bærestykket er strikkes færdig, deles maskerne til ryg & forstykke og ærmer. Ryg- og forstykke strikkes nedad rundt på rundpind, ærmerne er sat på vent. Til sidst strikkes ærmerne nedad rundt på pinden.

HALSKANT:

Slå 112-112-120-120-128-128 masker op på rundpind 3 med DROPS Belle. Strik 1 omgang ret. Derefter strikkes der rib således: * 1 ret, 2 vrang, 1 ret *, strik fra *-* omgangen rundt. Fortsæt ribben således i 3 cm.

Sæt 1 mærke på denne omgang. Bærestykket skal måles fra dette mærke.

BÆRESTYKKE:

Skift til rundpind 4. På næste omgang sættes der 4 mærketråde i arbejdet, dette gøres samtidig med at der strikkes således:

Sæt 1 mærketråd på begyndelsen af omgangen, strik 20-20-20-20-24-24 masker glatstrik og tag samtidig 0-0-2-2-2-2 masker ud jævnt fordelt, sæt 1 mærketråd før næste maske (ærme), strik 36-36-40-40-40-40 masker glatstrik og tag samtidig 1-1-1-1-3-3 masker ud jævnt fordelt, sæt 1 mærketråd før næste maske (forstykke), strik 20-20-20-20-24-24 masker glatstrik og tag samtidig 0-0-2-2-2-2 masker ud jævnt fordelt, sæt 1 mærketråd før næste maske (ærme), strik 36-36-40-40-40-40 masker glatstrik og tag samtidig 1-1-1-1-3-3 masker ud jævnt fordelt (bagstykke) = 114-114-126-126-138-138 masker. Hver mærketråd sidder mellem 2 retmasker fra ribben.

Nu skal der strikkes MØNSTER samtidig med at der tages ud til RAGLAN – læs forklaring over. Det vil sige første omgang strikkes således: 1 maske glatstrik, tag ud til raglan, strik 18-18-20-20-24-24 masker glatstrik (ærme), tag ud til raglan på hver side af 2 masker glatstrik (mærketråden sidder mellem disse 2

masker), strik A.1, strik A.2, strik A.3, tag ud til raglan på hver side af 2 masker glatstrik (mærkeetråden sidder mellem disse 2 masker), strik 18-18-20-20-24-24 masker glatstrik (ærme), tag ud til raglan på hver side af 2 masker glatstrik, strik A.1, strik A.2, strik A.3, tag ud til raglan, strik 1 maske glatstrik = 122-122-134-134-146-146 masker. HUSK PÅ STRIKKEFASTHEDEN!

Fortsæt mønsteret således, dvs strik A.1/A.2/A.3 på forstykket og bagstykket og glatstrik på ærmerne. I tillæg fortsætter udtagningen til raglan på hver side af de 4 mærkeetråde på hver 2. omgang til der er taget ud totalt 20-23-26-27-21-17 gange inklusive udtagningerne på første omgang = 274-298-334-342-306-274 masker.

OBS: Når diagrammerne er strikket 1 gang i højden, fortsætter mønsteret på samme måde - sørg for at mønsteret passer over hinanden i højden.

Fortsæt udtagningen til raglan, men hver 2. gang der tages ud, tages der kun ud på forstykke/bagstykke. Dvs der tages ud på forstykke/bagstykke på hver 2. omgang og på ærmerne på hver 4. omgang (der tages skiftevis 4 og 8 masker ud). Tag ud på denne måde 4-4-2-4-14-22 gange på forstykke/bagstykke (2-2-1-2-7-11 gange på ærmerne).

Efter sidste udtagning er der 298-322-346-366-390-406 masker på pinden, og arbejdet måler ca 17-19-20-22-25-28 cm fra mærket.

I størrelse XXL og XXXL har nu bærestykket rigtigt mål før delingen. I størrelse S, M, L og XL fortsættes der uden udtagninger til arbejdet måler 19-20-21-23 cm fra mærket.

Nu deles bærestykke til ryg & forstykke og ærmer således: Strik 1 maske glatstrik, sæt de næste 62-68-74-78-80-80 masker på en tråd til ærme, slå 6-8-10-14-16-20 nye masker op på pinden (i siden under ærmet), strik 87-93-99-105-115-123 masker som før (forstykke), sæt de næste 62-68-74-78-80-80 masker på en tråd til ærme, slå 6-8-10-14-16-20 nye masker op på pinden (i siden under ærmet), og strik de sidste 86-92-98-104-114-122 masker som før (bagstykke). Ryg & forstykke og ærmer strikkes videre hver for sig. Herfra måles arbejdet videre!

RYG & FORSTYKKE:

= 186-202-218-238-262-286 masker. Sæt 1 mærkeetråd i hver side på ryg- og forstykke, midt i de 6-8-10-14-16-20 masker under hvert ærme. Lad mærkeetrådene følge med videre i arbejdet. Mærkeetrådene skal bruges når der skal tages ind i hver side på ryg- og forstykke.

Strik frem til første mærkeetråd, omgangen starter her. Fortsæt mønsteret, det vil sige strik mønsteret fra forstykket og bagstykket så langt det går ind mod hver side under ærmerne, maskerne under hvert ærme som ikke går op i mønsteret strikkes i glatstrik.

Når arbejdet måler 4 cm fra delingen, tages der 2 masker ind i hver side – læs INDTAGNINGSTIPS-1. Tag ind således på hver 4. cm totalt 3 gange = 174-190-206-226-250-274 masker.

Strik til arbejdet måler 17-18-18-18-17-16 cm fra delingen.

Strik 1 omgang ret hvor der tages 18-18-22-26-26-26 masker ud jævnt fordelt = 192-208-228-252-276-300 masker.

Skift til rundpind 3. Strik rundt i rib (2 ret / 2 vrang) i 4 cm. Luk af. Blusen måler ca 44-46-48-50-52-54 cm

fra skulderen.

ÆRMER:

Sæt de 62-68-74-78-80-80 masker fra tråden i den ene side af arbejdet på strømpepinde / rundpind 4 og strik 1 maske i hver af de 6-8-10-14-16-20 masker som blev slået op under ærmet = 68-76-84-92-96-100 masker.

Sæt 1 mærketråd midt i de 6-8-10-14-16-20 masker under ærmet. Start omgangen ved mærketråden og strik rundt i glatstrik.

Når ærmet måler 2 cm fra delingen, tages der 2 masker ind midt under ærmet – læs INDTAGNINGSTIPS-2. Gentag når ærmet måler 4 cm fra delingen = 64-72-80-88-92-96 masker.

Strik til ærmet måler 15-15-15-14-12-10 cm fra delingen. Der er 4 cm tilbage til færdigt mål. Prøv eventuelt blusen og strik til ønsket længde før ribben.

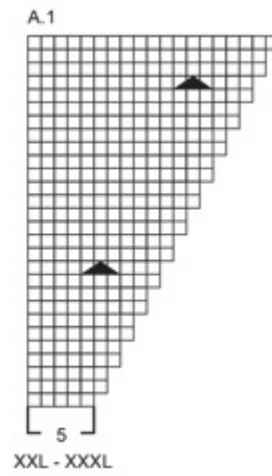
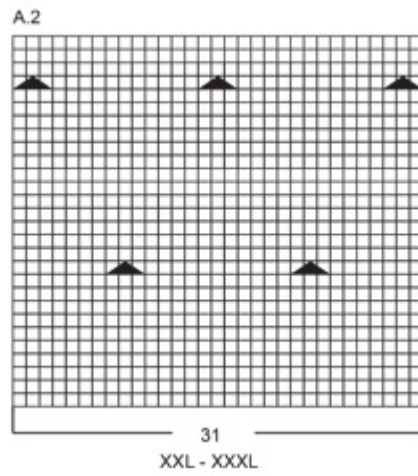
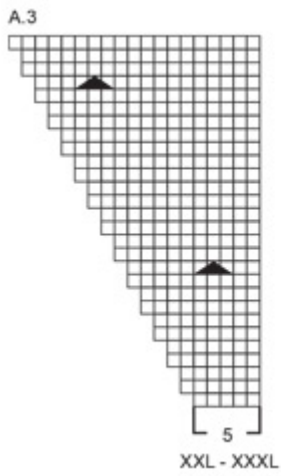
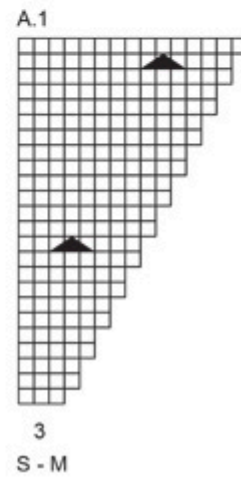
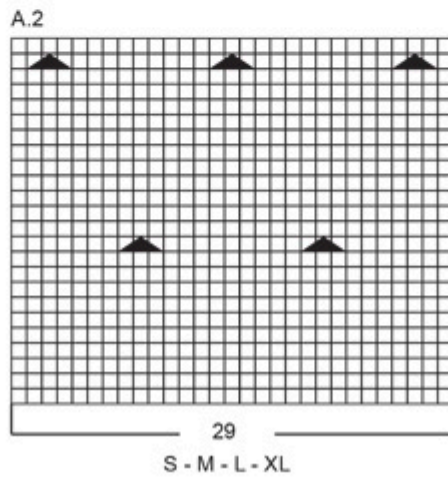
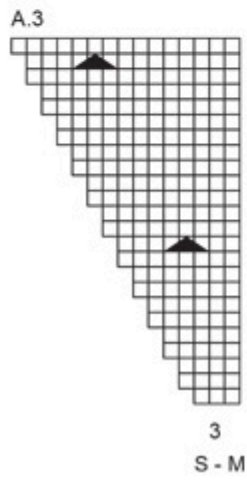
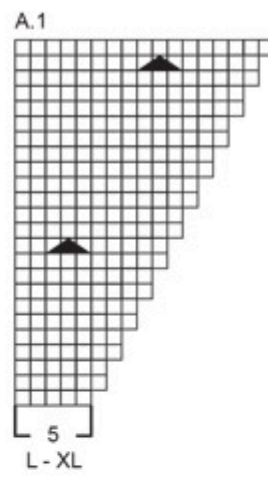
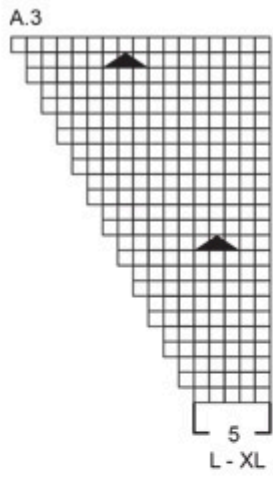
Strik 1 omgang ret hvor der tages 0-4-4-4-0-0 masker ind jævnt fordelt = 64-68-76-84-92-96 masker.

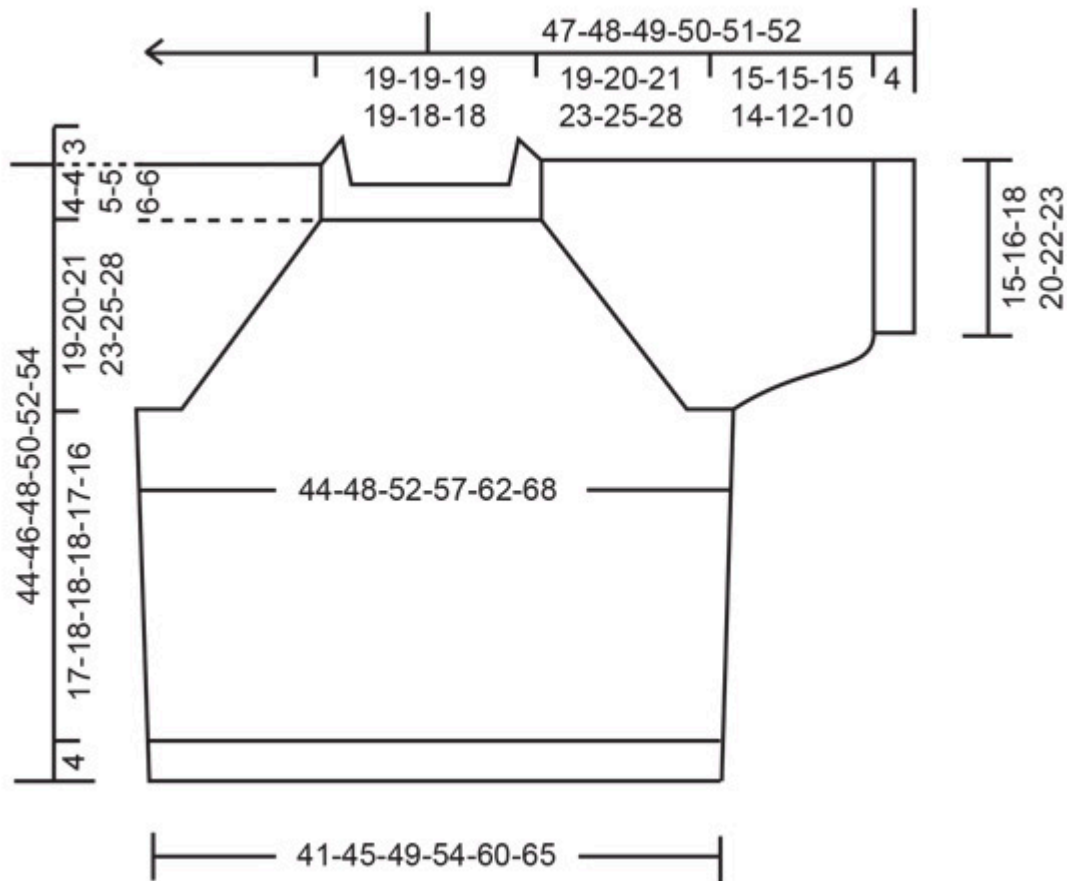
Skift til strømpepinde 3. Strik rundt i rib (2 ret / 2 vrang) i 4 cm. Luk lidt løst af. Ærmet måler ca 19-19-19-18-16-14 cm fra delingen.

Diagram forklaring

□ = ret

▣ = strik 3 masker vrang sammen, slip ikke maskerne af pinden, men strik de samme 3 masker ret sammen og derefter vrang sammen en gang til, slip derefter alle 3 masker af venstre pind





Har du lavet denne eller nogle af vore andre modeller? Del dine billeder i sociale medier og mærk dem med #dropsdesign, så vi kan se dem!

Behøver du hjælp med opskriften?

Du finder 26 instruktionsvideoer, kommentarer/spørgsmål og mere i opskriften på www.garnstudio.com

Har du købt DROPS garn til dette projekt? Da har du også ret til at få hjælp i butikken, som har solgt dig garnet.

© 1982-2024 DROPS Design A/S. Alle rettigheder er reserveret. Dette dokument med tilhørende underdokumenter har copyright. Læs mere om hvad du kan gøre med vore opskrifter, nedert i alle vore opskrifter på hjemmesiden.