

Bright Sand Shore by DROPS Design

Strikket bluse i DROPS Merino Extra Fine. Arbejdet strikkes med snoninger, bobler og ¾ lange ærmer. Størrelse S - XXXL.

DROPS Design: Model me-223

Garngruppe B

STØRRELSE:

S - M - L - XL - XXL - XXXL

MATERIALER:

DROPS MERINO EXTRA FINE fra Garnstudio (tilhører garngruppe B)

600-700-750-800-900-1000 g farve 01, natur

STRIKKEFASTHED:

21 masker i bredden og 28 pinde i højden med glatstrik = 10 x 10 cm.

PINDE:

DROPS RUNDPIND NR 4: Længde på 80 cm til glatstrik.

DROPS RUNDPINDE NR 3,5: Længde på 40 og 80 cm til rib.

DROPS SNONINGSPIND – til snoningerne.

Pinde nr er kun vejledende. Får du for mange masker på 10 cm, skift til tykkere pinde. Får du for få masker på 10 cm, skift til tyndere pinde.

Strikkefasthed – [Se hvorfor og hvordan du måler her](#)

Alternativt garn – [Se hvordan du bytter garn her](#)

Garngruppe A til F – [Brug samme opskrift og byt garn her](#)

Garnforbrug ved alternativt garn – [Brug vores garn-omregner her](#)




DROPS 222-35

Garnpriser (per 24.05.2021)

Garn (vægt)	Indhold	Danmark
DROPS Merino Extra Fine uni colour (50g)	100% Uld	31.00 DKK



DROPS Merino Extra Fine mix (50g)	100% Uld	31.00 DKK
-----------------------------------	----------	-----------

 Garnet til denne opskrift koster fra **372.00kr***.

(*) Pris for opskriften er udregnet efter den mindste størrelse / billigste farve. Du finder en oversigt over priserne i denne udskrift, som du kan brug hvis du vil regne prisen ud for andre størrelser.

Alt garn som er brugt i denne opskrift er DROPS garn. Du finder butikker og opdaterede farvekort på garnstudio.com

Opskrift DROPS 222-35

FORKLARING TIL OPSKRIFTEN:

RETSTRIK (strikkes frem og tilbage):

Strik ret på hver pind.

MØNSTER:

Se diagram A.1 til A.4. Vælg diagram for din størrelse i A.2 og A.3. Diagrammerne viser alle pinde i mønsteret set fra retsiden.

UDTAGNINGSTIPS-1:

For at beregne hvordan der skal tages ud jævnt fordelt, tager man det totale maskeantal på pinden (f.eks 58 masker) og deler med antal udtagninger som skal gøres (f.eks 9) = 6,4.

I dette eksempel tages der ud ved at slå om efter skiftevis ca hver 6. og 7. maske. På næste pind strikkes omslagene drejet, så der ikke bliver hul.

UDTAGNINGSTIPS-2 (gælder ærmerne):

Der tages ud ved at lave et omslag indenfor 1 kantmaske i hver side. På næste pind strikkes omslaget drejet, så der ikke bliver hul. De nye masker strikkes løbende ind i A.1.

START ARBEJDET HER:

BLUSE – KORT OVERSIGT OVER ARBEJDET:

Arbejdet strikkes rundt på rundpind, nedefra og op til ærmegabene. Derefter strikkes forstykket og bagstykket frem og tilbage på rundpind, hver for sig til færdigt mål. Ærmerne strikkes frem og tilbage på rundpind, nedefra og op. Arbejdet sys sammen som forklaret i opskriften. Til sidst strikkes der en halskant.



RYG & FORSTYKKE:

Slå 212-240-256-280-304-328 masker op på rundpind 3,5 med Merino Extra Fine. Strik 1 omgang ret. Derefter strikkes der rib (= 2 ret / 2 vrang). Fortsæt således til ribben måler 6 cm. Skift til rundpind 4 og strik 1 omgang ret hvor der tages 2 masker ud jævnt fordelt = 214-242-258-282-306-330 masker.

Næste omgang strikkes således:

Strik A.1 over de første 10-8-12-18-24-30 masker, A.2 (= 43-52-52-52-52-52 masker), A.3 (= 44-53-53-53-53-53 masker), A.1 over de næste 20-16-24-36-48-60 masker, A.2 (= 43-52-52-52-52-52 masker), A.3 (= 44-53-53-53-53-53 masker), afslut med A.1 over de sidste 10-8-12-18-24-30 masker. Sæt 1 mærketråd i begyndelsen af omgangen = siden. Fortsæt dette mønster opover. HUSK PÅ STRIKKEFASTHEDEN! Når arbejdet måler 32-33-34-35-36-37 cm, lukkes der af til ærmegab, dvs strik næste omgang således – OBS! Sørg for at næste omgang er en ulige omgang i mønsteret, dette er vigtigt for at få snoningen på retsiden når arbejdet strikkes videre frem og tilbage på pinden: Start 3 masker før mærketråden i begyndelsen af omgangen, luk de næste 6 masker af til ærmegab, strik de næste 101-115-123-135-147-159 masker (= forstykke), luk de næste 6 masker af til ærmegab, strik de sidste 101-115-123-135-147-159 masker på pinden (= bagstykke).

BAGSTYKKE:

= 101-115-123-135-147-159 masker. Fortsæt med mønster som før, og fortsæt indtagningerne i hver side til ærmegab således: Luk 2 masker af 1-1-2-3-5-7 gange og 1 maske 0-2-3-4-4-5 gange = 97-107-109-115-119-121 masker på pinden. Fortsæt med mønster som før. Når arbejdet måler 50-52-54-56-58-60 cm, lukkes de midterste 35-39-39-43-47-47 masker af til hals. Hver skulder strikkes nu færdig for sig. På næste pind lukkes der 1 maske af fra halsen = 30-33-34-35-35-36 masker tilbage på skulderen. Strik videre til arbejdet måler 51-53-55-57-59-61 cm, tag 2 masker ind jævnt fordelt over hver af de 2-3-3-3-3 sidste snoninger = 26-27-28-29-29-30 masker, luk af når arbejdet måler 52-54-56-58-60-62 cm. Strik den anden skulder på samme måde.

FORSTYKKE:

= 101-115-123-135-147-159 masker. Fortsæt med mønster som før, og fortsæt aflukningerne i hver side til ærmegab således: Luk 2 masker af 1-1-2-3-5-7 gange og 1 maske 0-2-3-4-4-5 gange = 97-107-109-115-119-121 masker på pinden. Fortsæt med mønster som før. Når arbejdet måler 46-48-50-52-54-56 cm, sættes de midterste 29-33-33-37-41-41 masker på en tråd til hals, samtidig tages der 2 masker ind jævnt fordelt over hver snoning = 25-29-29-33-37-37 masker på tråden). Hver skulder strikkes nu færdig for sig. Videre lukkes der af til hals på begyndelsen af hver pind fra halsen således: Luk 2 masker af 1 gang og 1 masker 2 gange = 30-33-34-35-35-36 masker tilbage på skulderen. Strik videre til arbejdet måler 51-53-55-57-59-61 cm, tag 2 masker ind jævnt fordelt over hver af de 2-3-3-3-3 sidste snoninger = 26-27-28-29-29-30 masker, luk af når arbejdet måler 52-54-56-58-60-62 cm. Strik den anden skulder på samme måde.

ÆRMER:

Slå 58-58-62-62-66-66 masker op på rundpind 3,5 med Merino Extra Fine. Strik 1 pind vrang fra vrangen, derefter strikkes der således – fra retsiden: 1 kantmaske retstrik, rib (= 2 ret/ 2 vrang) til der er 1 maske tilbage, strik 1 kantmaske retstrik. Fortsæt med rib til arbejdet måler 6 cm, strik 1 pind vrang fra vrangen hvor der tages 9 masker ud jævnt fordelt – læs UDTAGNINGSTIPS-1 = 67-



67-71-71-75-75 masker. Skift til rundpind 4. Derefter strikkes der mønster fra retsiden således: 1 kantmaske retstrik, A.1 over de næste 22-22-24-24-26-26 masker, A.4 (= 21 masker), A.1 over de næste 22-22-24-24-26-26 masker, 1 kantmaske retstrik. Fortsæt frem og tilbage således. Når arbejdet måler 8 cm tages der 1 maske ud indenfor 1 kantmaske retstrik i hver side – læs UDTAGNINGSTIPS-2. Tag ud således på hver 7.-4.-4½.-2½.-2.-1½.cm 5-8-7-11-12-15 gange = 77-83-85-93-99-105 masker. Fortsæt mønsteret til arbejdet måler 39-39-38-37-36-35 cm. Nu lukkes der af til ærmekuppel i begyndelsen af hver pind i hver side, således: Luk 3 masker af 1 gang, 2 masker 4 gange, 1 maske 1-1-3-4-4-6 gange, derefter lukkes der 2 masker af hver side til arbejdet måler 46 cm i alle størrelser. Luk 3 masker af i hver side. Luk de resterende masker af. Ærmet måler 47 cm i alle størrelser. Strik det andet ærme på samme måde.

MONTERING:

Sy skuldersømmene med maskesting. Sy ærmerne til ryg- og forstykke. Sy sømmen under ærmerne. Gentag i den anden side.

HALSKANT:

Strik ca 76 til 112 masker op fra retsiden rundt i halsen (inklusive maskerne på tråden foran og maskeantallet skal kunne deles med 4) på rundpind 3,5 med Merino Extra Fine. Strik 1 omgang ret, derefter strikkes der rib (= 2 ret / 2 vrang). Fortsæt med rib som før til ribben måler 3 cm. Luk af med ret over ret og vrang.

Diagram forklaring

□ = rett fra retten, vrang fra vrangen

☒ = vrang fra retten, rett fra vrangen

 = sett 3 masker på flettepinne foran arbeidet, strikk 3 rett, strikk 3 rett fra flettepinnen

 = sett 3 masker på flettepinne bak arbeidet, strikk 3 rett, strikk 3 rett fra flettepinnen

■ = boble: strikk 1 rett, 1 kast, 1 rett, 1 kast, 1 rett i samme maske (= 5 masker), strikk 3 pinner glattstrikk over disse maskene, på 4.pinne strikkes alle 5 maskene rett sammen = 1 maske på pinnen

Diagram til DROPS 222-35



A.4

A.1

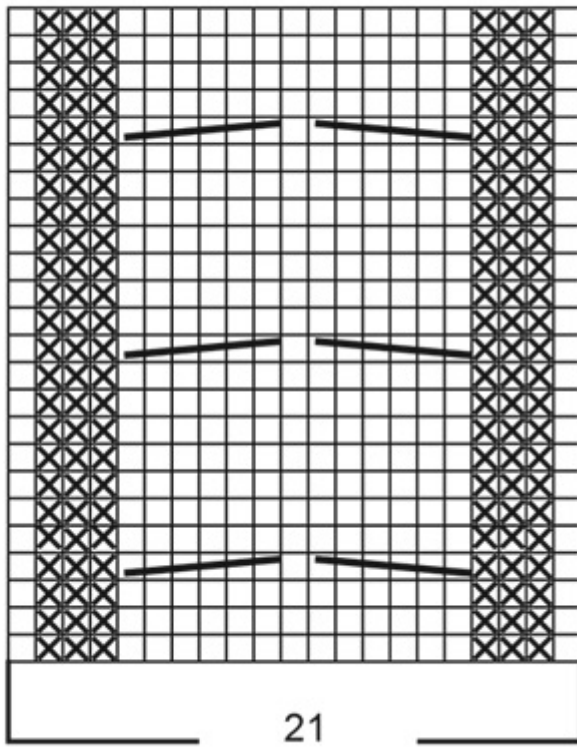
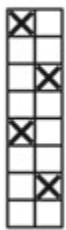


Diagram til DROPS 222-35

A.2 S

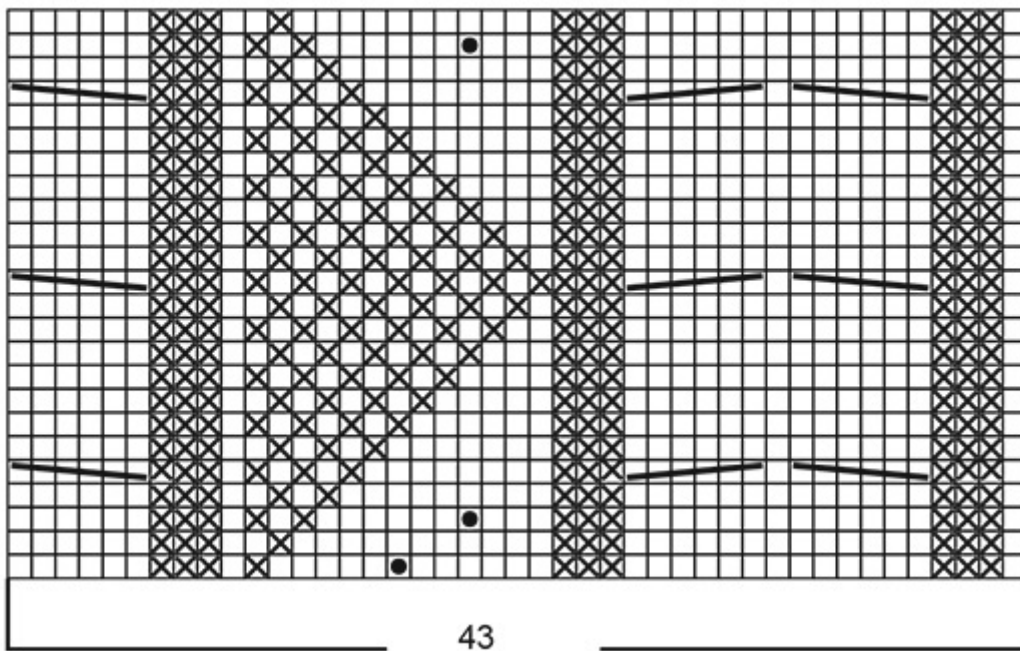


Diagram til DROPS 222-35



A.3 S

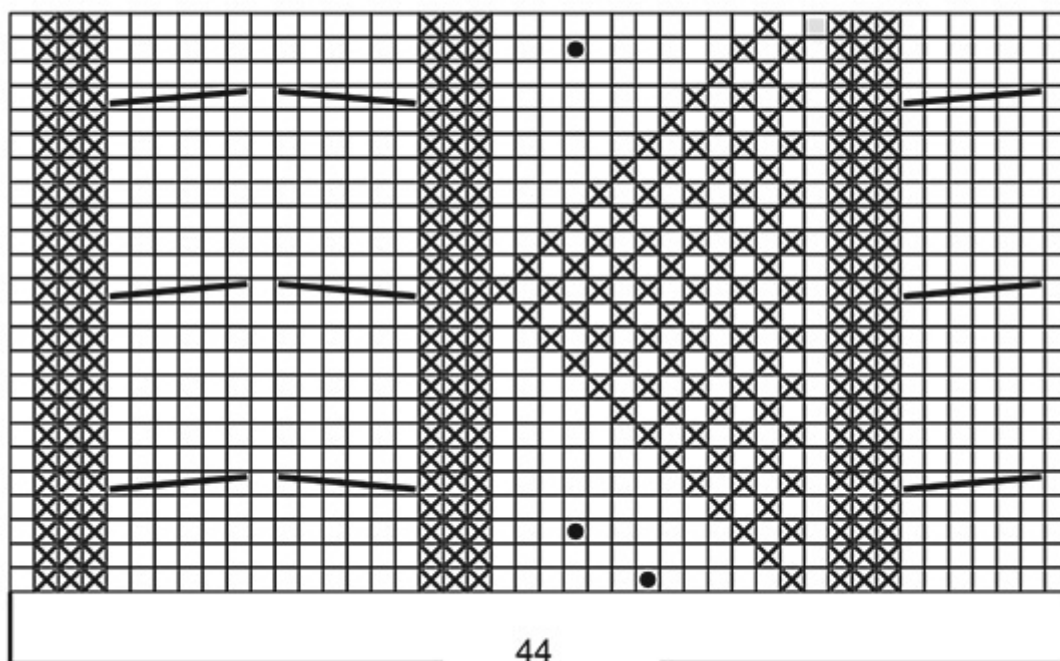


Diagram til DROPS 222-35

A.2 M-L-XL-XXL-XXXL

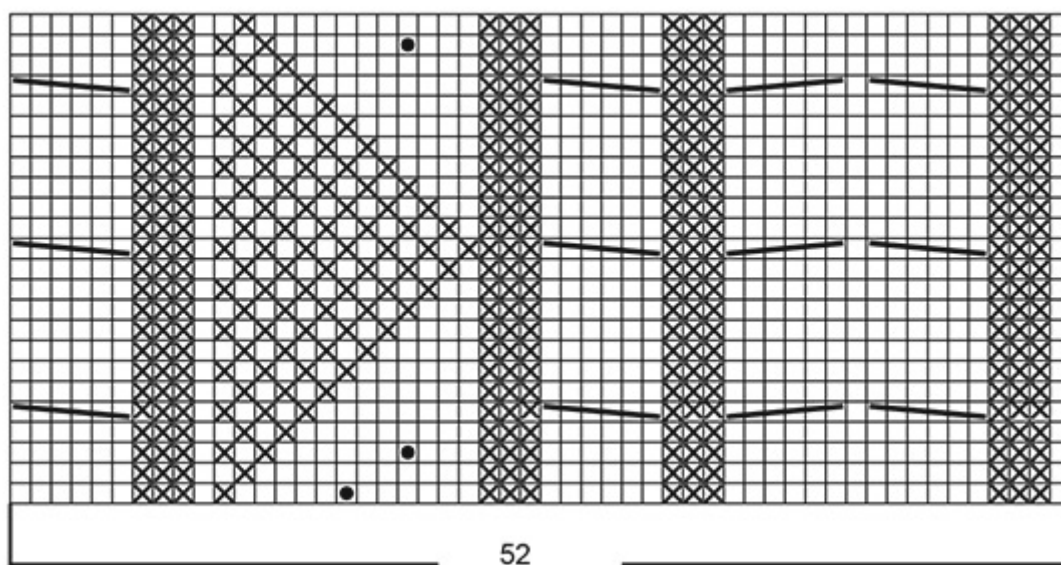


Diagram til DROPS 222-35



A.3 M-L-XL-XXL-XXXL

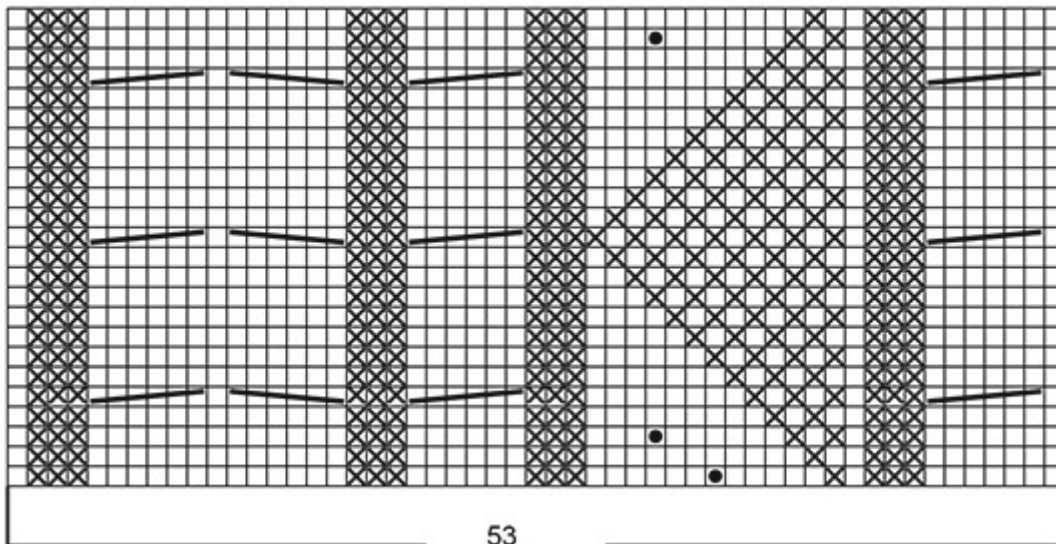
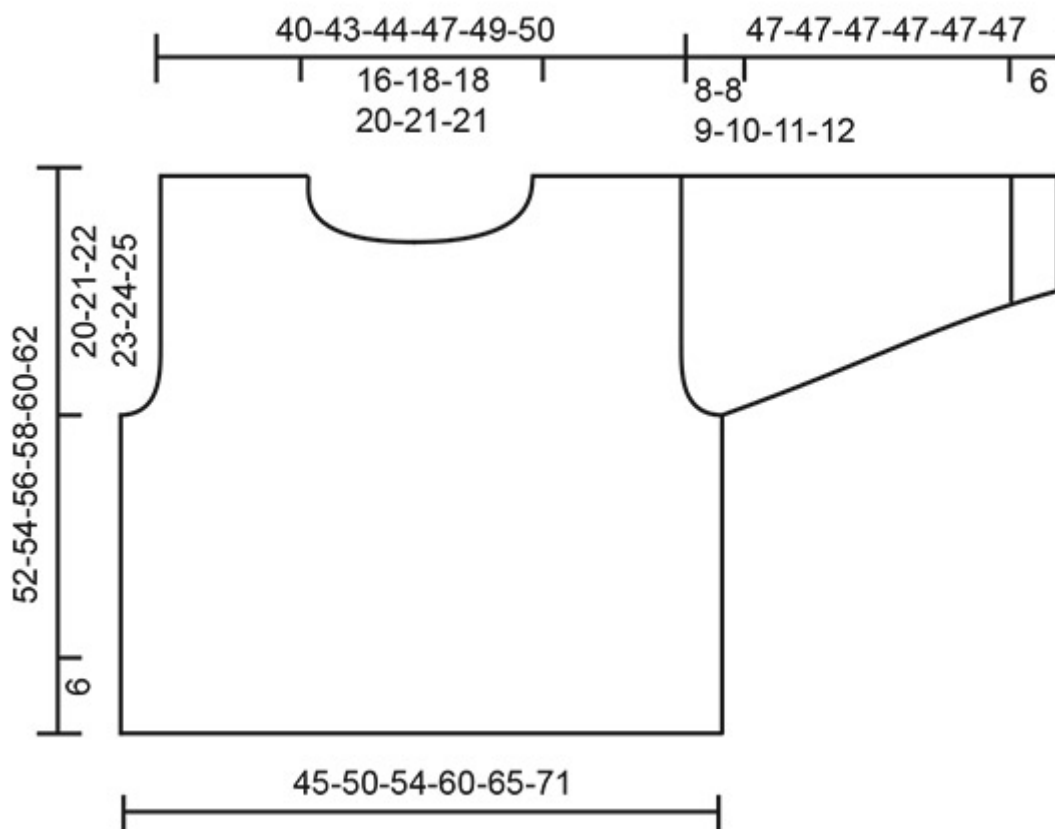
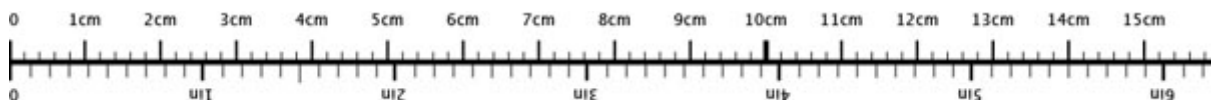


Diagram til DROPS 222-35



♥ Har du lavet denne eller nogle af vore andre modeller? Del dine billeder i sociale medier og mærk dem med #dropsdesign, så vi kan se dem!

Brug mig til at måle dit projekt!



For at få centimetermålene 100% rigtige, skal du printe opskriften ud i fuld skala (du må ikke bruge knappen for "tilpas siden").

Behøver du hjælp med opskriften?

Du finder 28 instruktionsvideoer, kommentarer/spørgsmål og mere i opskriften på www.garnstudio.com **Har du købt DROPS garn til dette projekt?** Da har du også ret til at få hjælp i butikken, som har solgt dig garnet.

Vi sætter en ære i at vores opskrifter er fejlfrie og lette at forstå. Alle opskrifter er oversat fra de norske og du kan altid tjekke original opskriften for mål og udregninger.

Hvis vi får information om at der kan være en fejl i en opskrift, så vil vi gå igennem opskriften og rette eventuelle fejl. Dette vil normalt tage 7-10 dage. Hvis der ikke bliver lavet en rettelse, betyder det at vi ikke kan finde nogle fejl.

Vil du vide hvor du kan købe garnet til denne opskrift?

Prøv en DROPS Super Store!

- YarnLiving
- Rito
- Strikkenyheder.dk
- Nicoline
- Netgarn
- MARISTA Garn & Strikkebutik
- Centrum Garn
- Smykkesten og Fritid
- Annettes-haandstrik
- Enghoff Garn
- ImpaZ Garn



© 1982-2021 DROPS Design A/S. Alle rettigheder er reserveret. Dette dokument med tilhørende underdokumenter har copyright. Læs mere om hvad du kan gøre med vore opskrifter, nedert i alle vore opskrifter på hjemmesiden.

