

DROPS Design®

www.garnstudio.com

Blue Pebbles by DROPS Design

Strikket bluse til baby i DROPS BabyMerino. Arbejdet strikkes oppefra og ned med sadelskulder. Størrelse Præmatur til 2 år.

DROPS Design: Model bm-125-by

Garngruppe A

STØRRELSE:

(<0) 0/1 - 1/3 - 6/9 - 12/18 mdr (2 år)

Størrelsen modsvarer ca barnets højde i cm:

(40/44) 48/52 - 56/62 - 68/74 - 80/86 (92)

MATERIALER:

DROPS BABY MERINO fra Garnstudio (tilhører garngruppe A)

(100) 100-150-150-150 (200) g farve 37, lys lavendel

DROPS KNAP NR 627: 3 stk i alle størrelser til slids midt bagpå.

PINDE:

DROPS RUNDPIND NR 3: Længde 40 cm.

DROPS RUNDPIND NR 2,5: Længde 40 cm.

DROPS STRØMPEPINDE NR 3.

DROPS STRØMPEPINDE NR 2,5.

Teknikken MAGIC LOOP kan bruges - da behøver man kun en rundpind på 80 cm i hvert pinde-nr.

STRIKKEFASTHED:

24 masker i bredden og 32 pinde i højden med glatstrik = 10 x 10 cm.

OBS: Husk at pinde nr kun er vejledende. Får du for mange masker på 10 cm, skift til tykkere pinde. Får du for få masker på 10 cm, skift til tyndere pinde.

Magic loop - [Se teknikken her](#)

Strikkefasthed - [Se hvorfor og hvordan du måler her](#)

Alternativt garn - [Se hvordan du bytter garn her](#)

Garngruppe A til F - [Brug samme opskrift og byt garn her](#)

Garnforbrug ved alternativt garn - [Brug vores garn-omregner her](#)



DROPS Baby 43-4

Garnpriser (per 08.04.2022)

Garn (vægt)	Indhold	Danmark
-------------	---------	---------

DROPS Baby Merino uni colour (50g)	100% Uld	31.00 DKK 22.00 DKK
DROPS Baby Merino mix (50g)	100% Uld	31.00 DKK 22.00 DKK

 Garnet til denne opskrift koster fra **44.00kr***.

(*) Pris for opskriften er udregnet efter den mindste størrelse / billigste farve. Du finder en oversigt over priserne i denne udskrift, som du kan brug hvis du vil regne prisen ud for andre størrelser.

Alt garn som er brugt i denne opskrift er DROPS garn. Du finder butikker og opdaterede farvekort på garnstudio.com

Opskrift DROPS Baby 43-4

FORKLARING TIL OPSKRIFTEN:

RETSTRIK (strikkes frem og tilbage):

Strik ret på hver pind.

UDTAGNINGSTIPS-1 (gælder udtagning til sadelskulder, ærmer og bærestykke fra retsiden):

FØR MÆRKET:

Den nye maske bliver drejet mod højre.

Brug venstre pind til at samle tråden op mellem 2 masker fra pinden under, tråden samles op bagfra og masken strikkes ret i forreste maskeled.

EFTER MÆRKET:

Den nye maske bliver drejet mod venstre.

Brug venstre pind til at samle tråden op mellem 2 masker fra pinden under, tråden samles op forfra og masken strikkes ret i bagerste maskeled.

UDTAGNINGSTIPS-2 (gælder udtagning til sadelskulder fra vrangen):

FØR MÆRKET:

Den nye maske bliver drejet mod højre (set fra retsiden).

Brug venstre pind til at samle tråden op mellem 2 masker fra pinden under, tråden samles op forfra og masken strikkes vrang i bagerste maskeled.

EFTER MÆRKET:

Den nye maske bliver drejet mod venstre (set fra retsiden).

Brug venstre pind til at samle tråden op mellem 2 masker fra pinden under, tråden samles op bagfra og masken strikkes vrang i forreste maskeled.

INDTAGNINGSTIPS (gælder midt under ærmerne):

Start 3 masker før mærketråden, strik 2 masker ret sammen, strik 2 masker ret (mærketråden sidder mellem disse 2 masker), tag 1 maske løs af pinden som om den skulle strikkes ret, strik 1 maske ret, løft den løse maske over masken som blev strikket (= 2 masker taget ind).

KNAPHUL (gælder knapkant bag i nakken):

Luk af til knaphul i starten af pinden fra retsiden således: Strik 2 masker ret, slå om, strik de 2 næste masker ret sammen. På næste pind (vrangen) strikkes omslaget ret, så det bliver hul.

Første knaphul lukkes af når halskanten måler ca 1½ cm, derefter lukkes de 2 næste knaphuller af med ca (2) 2-2½-2½-3 (3) cm mellem hvert knaphul.

START ARBEJDET HER:

BLUSE – KORT OVERSIGT OVER ARBEJDET:

Arbejdet strikkes frem og tilbage på rundpind fra midt bagpå, ovenfra og ned til slidsen er strikket færdig. Derefter sættes arbejdet sammen, og bærestykket strikkes rundt.

Samtidig tages der ud til sadelskulder, ærmer og bærestykke. Bærestykket deles til ryg & forstykke og ærmer. Ryg- og forstykke strikkes rundt på rundpind. Ærmerne strikkes rundt på strømpepinde.

BLUSE:

Slå (70) 74-78-82-86 (94) masker op på rundpind 2,5 med DROPS Baby Merino. Strik 1 pind vrang fra vrangen. Næste pind strikkes således fra retsiden: 4 masker RETSTRIK – læs forklaring over, * 2 ret, 2 vrang *, strik fra ** til der er 6 masker tilbage på pinden, strik 2 ret og 4 masker retstrik. Fortsæt ribben således i (2) 2-2-3-3 (3) cm – husk KNAPHUL i begyndelsen af pinden fra retsiden – læs forklaring over.

Når ribben er færdig, strikkes der 1 pind ret fra retsiden hvor der tages (6) 10-10-14-14 (14) masker ud jævnt fordelt (det tages ikke ud over de 4 masker retstrik i hver side) = (76) 84-88-96-100 (108) masker.

Strik 1 pind vrang fra vrangen (de 4 yderste masker i hver side strikkes ret). Videre strikkes bærestykket som forklaret under.

BÆRESTYKKE:

Skift til rundpind 3. Sæt 1 mærke efter de 4 masker retstrik i begyndelsen af pinden midt bagpå, bærestykket skal måles fra dette mærke!

I tillæg sættes der 4 nye mærker i arbejdet som forklaret under – dette gøres uden at maskerne strikkes og hvert af disse 4 mærker sættes mellem 2 masker. Mærkerne skal bruges når det skal tages ud til sadelskulder, og mærkerne bør have en anden farve end mærket ved halsen for at se forskel.

1.mærke: Start midt bagpå, tæl (15) 17-18-18-19-21 masker (½ bagstykke), sæt 1.mærke før næste maske.

2.mærke: Tæl (10) 10-10-14-14 (14) masker fra 1.mærke (skulder), sæt 2.mærke før næste maske.

3.mærke: Tæl (26) 30-32-32-34 (38) masker fra 2.mærke (forstykke), sæt 3.mærke før næste maske.

4.mærke: Tæl (10) 10-10-14-14 (14) masker fra 3.mærke (skulder), sæt 4.mærke før næste maske.

Det er (15) 17-18-18-19 (21) masker tilbage på pinden efter 4.mærke (½ bagstykke).

Lad disse 4 mærker følge med videre, det skal tages ud ved hvert af disse mærker.

UDTAGNING SADELSKULDER:

Læs hele afsnittet før du strikker – på første pind fra retsiden tages der 4 masker ud til sadelskulder således:

Strik glatstrik med 4 masker retstrik i hver side mod midt bagpå.

Tag ud FØR 1. og 3.mærke, og tag ud EFTER 2. og 4.mærke – læs UDTAGNINGSTIPS-1. Det tages kun ud på forstykket og bagstykket, og antal skuldermasker forbliver det samme.

På næste pind fra vrangen tages der 4 masker ud til sadelskulder således:

Tag ud FØR 4. og 2.mærke, og tag ud EFTER 3. og 1.mærke – læs UDTAGNINGSTIPS-2.

Dvs det tages ud på HVER pind, og det tages ud forskelligt fra retsiden og fra vrangen, så maskerne lægger sig pænt.

Fortsæt således, og tag ud på samme måde på hver pind (både fra retsiden og fra vrangen) totalt (10) 10-10-12-12 (12) gange = (116) 124-128-144-148 (156) masker. HUSK PÅ STRIKKEFASTHEDEN!

Efter sidste udtagning måler arbejdet ca (3) 3-3-4-4 (4) cm fra mærket ved halsen. Videre tages der ud til ærmer som forklaret under – samtidig skal arbejdet sættes sammen midt bagpå som forklaret under. LÆS ÆRMEUDTAGNING og SLIDS MIDT BAGPÅ før det strikkes videre!

UDTAGNING ÆRME:

Fortsæt i glatstrik og 4 masker retstrik i hver side mod midt bagpå.

SAMTIDIG på næste pind fra retsiden tages der 4 masker ud til ærmer således:

Tag ud EFTER 1. og 3.mærke, og tag ud FØR 2. og 4.mærke – husk UDTAGNINGSTIPS-2.

Det tages kun ud på ærmerne, og antal masker på forstykket og bagstykket forbliver det samme. Tag ud således på hver 2.pind (hver pind fra retsiden) totalt (10) 12-11-9-9 (10) gange.

Arbejdet måler ca (9) 11-10-9-9 (10) cm fra mærket ved halsen. Efter at ærmeudtagningen er færdig, og arbejdet sat sammen (som forklaret under) er det (152) 168-168-176-180 (192) masker på pinden. Videre tages der ud til bærestykke som forklaret under.

SLIDS MIDT BAGPÅ:

SAMTIDIG når arbejdet måler (6) 6-7-7-8 (8) cm fra opslåningskanten er slidsen færdig, og arbejdet sættes sammen så resten af bærestykket strikkes rundt. Strik fra retsiden til der er 4 masker retstrik tilbage i slutningen af pinden. Læg de 4 masker retstrik fra begyndelsen af pinden ovenpå disse 4 masker så knaphullerne kommer øverst. Strik maskerne fra kanterne i retstrik ret sammen 2 og 2 (4 masker taget ind). Fortsæt rundt som før (efter at arbejdet er sat sammen, fortsætter ærmeudtagningen på hver 2.omgang, i stedet for på hver pind). På første omgang efter at maskerne er strikkes sammen, strikkes der vrang over disse 4 masker fra slidsen. Derefter strikkes der glatstrik over alle masker. OBS: Omgangens start forskydes så den nu er midt mellem de 4 masker fra slidsen.

UDTAGNING BÆRESTYKKE:

STØRRELSE (<0):

= (152) masker. Fortsæt i glatstrik uden udtagninger til arbejdet måler (10) cm fra mærket ved halsen. Del bærestykket til ryg & forstykke og ærmer som forklaret under.

STØRRELSE 0/1 - 1/3 - 6/9 - 12/18 MDR (2 ÅR):

Flyt de 4 mærker fra ærmeudtagningen, så hvert af de 4 mærker sidder i den yderste maske i hver side på forstykket og bagstykket. Det er 34-32-32-32 (34) masker på ærmerne mellem maskerne med mærke i.

På næste omgang tages der 8 masker ud til bærestykke ved at tage ud både før og efter hver af de 4 masker med mærke i – husk UDTAGNINGSTIPS-1.

Det tages nu ud på forstykket, bagstykket og på begge ærmer.

Tag ud således på hver 2.omgang totalt 1-3-4-5 (5) gange = 176-192-208-220 (232) masker.

Når alle udtagningerne er færdige, måler arbejdet ca 11-12-12-13 (13) cm fra mærket ved halsen. Strik videre uden udtagninger til arbejdet måler 11-12-12-13 (14) cm fra mærket ved halsen. Del bærestykket til ryg & forstykke og ærmer som forklaret under.

DEL TIL RYG & FORSTYKKE OG ÆRMER SÅLEDES:

Strik som før over de første (21) 24-27-29-31 (33) masker (½ bagstykket), sæt de næste (34) 40-42-46-48 (50) masker på en tråd til ærme, slå (4) 4-6-6-8 (8) nye masker op på pinden (i siden under ærmet), strik (42) 48-54-58-62 (66) masker som før (forstykke), sæt de næste (34) 40-42-46-48 (50) masker på en tråd til ærme, slå (4) 4-6-6-8 (8) nye masker op på pinden (i siden under ærmet), og strik som før over de sidste (21) 24-27-29-31 (33) masker (½ bagstykke).

Ryg & forstykke og ærmer strikkes videre hver for sig. HERFRA MÅLES ARBEJDET VIDERE.

RYG & FORSTYKKE:

= (92) 104-120-128-140 (148) masker. Sæt 1 mærke i siden, midt i de (4) 4-6-6-8 (8) masker som blev slået op under det ene ærme. Strik glatstrikk over maskerne på bagstykket frem til mærket - omgangen starter nu ved mærket. Strik glatstrikk til arbejdet måler (5) 8-11-12-14 (16) cm fra delingen. Strik 1 omgang ret hvor der tages (12) 16-16-20-20 (20) masker ud jævnt fordelt = (104) 120-136-148-160 (168) masker.

Skift til rundpind 2,5. Strik rib (2 ret / 2 vrang) i 3 cm. Luk lidt løst af. Blusen måler ca (20) 24-28-30-33 (36) cm fra skulderen og ned.

ÆRMER:

Sæt de (34) 40-42-46-48 (50) masker fra tråden i den ene side af arbejdet på strømpepinde 3 og strik 1 maske i hver af de (4) 4-6-6-8 (8) masker som blev slået op under ærmet = (38) 44-48-52-56 (58) masker.

Sæt 1 mærketråd midt under ærmet, dvs midt i de (4) 4-6-6-8 (8) masker som blev slået op under ærmet. Start omgangen ved mærketråden, og strik rundt i glatstrikk.

Når ærmet måler 1 cm fra delingen, tages der 2 masker ind midt under ærmet - læs **INDTAGNINGSTIPS**. Tag ind således på hver 3. omgang totalt (0) 2-2-3-4 (4) gange i højden = (38) 40-44-46-48 (50) masker.

Strik videre uden indtagninger til ærmet måler (4) 8-10-13-15 (18) cm fra delingen.

Der er ca 3 cm tilbage til færdigt mål, prøv eventuelt blusen og strik til ønsket længde før ribben.

Strik 1 omgang ret hvor der tages (2) 0-0-2-0 (2) masker ind jævnt fordelt = (36) 40-44-44-48 (48) masker. Skift til

strømpepinde 2,5. Strik rib (2 ret / 2 vrang) i 3 cm. Luk lidt løst af. Ærmet måler ca (7) 11-13-16-18 (21) cm fra delingen. Strik det andet ærme på samme måde.

MONTERING:

Sy knapperne i bagpå.

Diagram forklaring

← = strikkeretning

Ⓐ = udtagning sadelskulder

Ⓑ = udtagning ærme

Ⓒ = udtagning bærestykke

Diagram til DROPS Baby 43-4

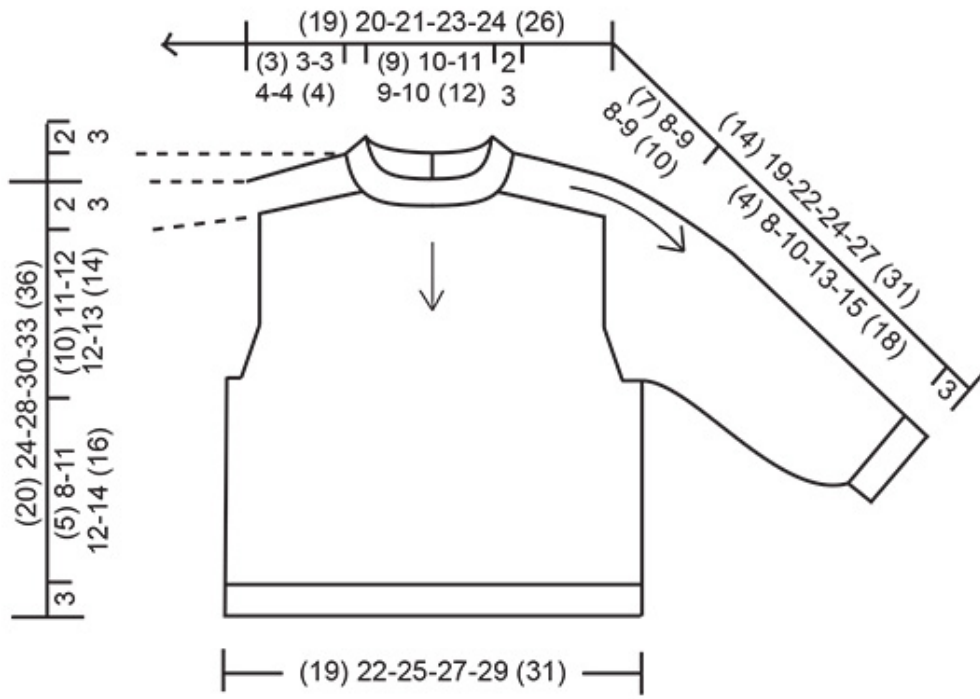
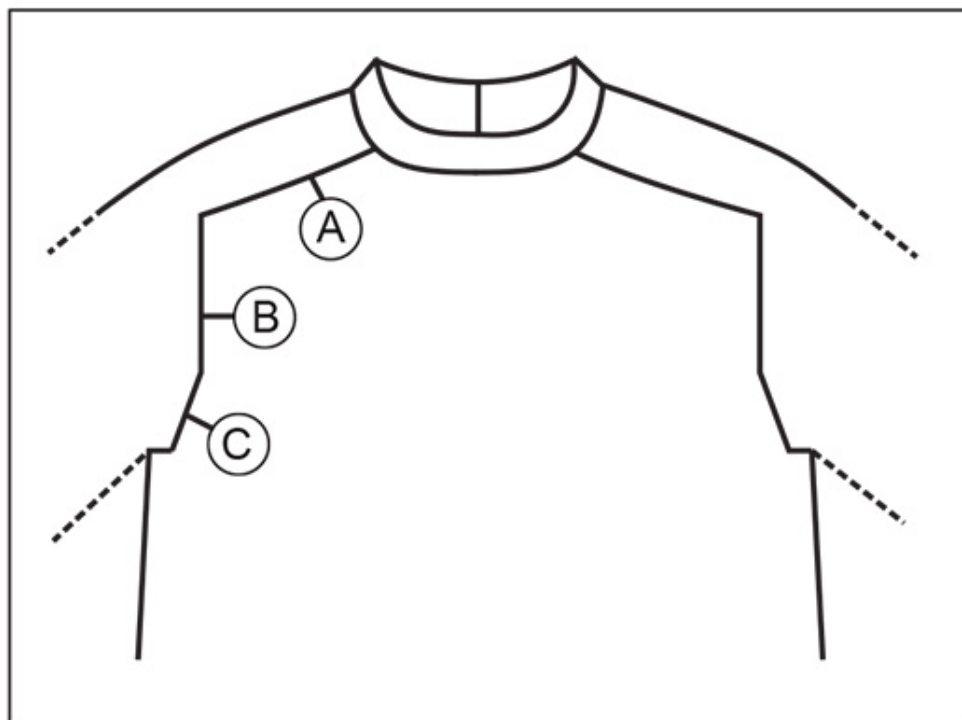
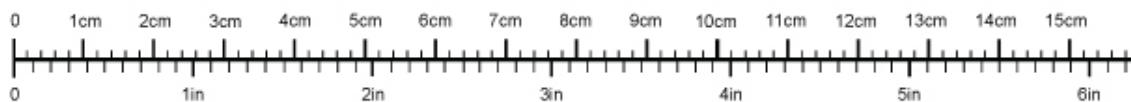


Diagram til DROPS Baby 43-4



♥ Har du lavet denne eller nogle af vore andre modeller? Del dine billeder i sociale medier og mærk dem med #dropsdesign, så vi kan se dem!

Brug mig til at måle dit projekt!



For at få centimetermålene 100% rigtige, skal du printe opskriften ud i fuld skala (du må ikke bruge knappen for "tilpas siden").

Behøver du hjælp med opskriften?

Du finder 33 instruktionsvideoer, kommentarer/spørgsmål og mere i opskriften på www.garnstudio.com **Har du købt DROPS garn til dette projekt?** Da har du også ret til at få hjælp i butikken, som har solgt dig garnet.

Vi sætter en ære i at vores opskrifter er fejlfrie og lette at forstå. Alle opskrifter er oversat fra de norske og du kan altid tjekke original opskriften for mål og udregninger.

Hvis vi får information om at der kan være en fejl i en opskrift, så vil vi gå igennem opskriften og rette eventuelle fejl. Dette vil normalt tage 7-10 dage. Hvis der ikke bliver lavet en rettelse, betyder det at vi ikke kan finde nogle fejl.

Vil du vide hvor du kan købe garnet til denne opskrift?

Prøv en DROPS Super Store!

- YarnLiving
- Rito
- Svinninge Garn
- Strikkenyheder.dk

- Noline
- Netgarn
- Smykkesten og Fritid
- MARISTA Garn & Strikkebutik
- Centrum Garn
- Enghoff Garn
- Annettes-haandstrik



© 1982-2022 DROPS Design A/S. Alle rettigheder er reserveret. Dette dokument med tilhørende underdokumenter har copyright. Læs mere om hvad du kan gøre med vore opskrifter, nedert i alle vore opskrifter på hjemmesiden.