

## Autumn Wreath by DROPS Design

**Strikket bluse i DROPS Nepal. Arbejdet strikkes ovenfra og ned med rundt bærestykke og bladmønster. Størrelse S - XXXL.**

DROPS Design: Model ne-348

Garngruppe C eller A + A

STØRRELSE:

S - M - L - XL - XXL - XXXL

MATERIALER:

DROPS NEPAL fra Garnstudio (tilhører garngruppe C)

550-600-650-700-800-850 g farve 8912, blush

PINDE:

DROPS RUNDPINDE NR 5,5: Længde 40 cm og 60-60-60-80-80-80 cm.

DROPS RUNDPINDE NR 4,5: Længde 40 cm og 80 cm.

DROPS STRØMPEPINDE NR 5,5.

DROPS STRØMPEPINDE NR 4,5.

Teknikken MAGIC LOOP kan bruges – da behøver man kun en rundpind på 80 cm i hvert pinde-nr.

STRIKKEFASTHED:

16 masker i bredden og 20 pinde i højden med glatstrik og mønsterstrik= 10 x 10 cm.

OBS: Husk at pinde nr kun er vejledende. Får du for mange masker på 10 cm, skift til tykkere pinde. Får du for få masker på 10 cm, skift til tyndere pinde.

Strikkefasthed – [Se hvorfor og hvordan du måler her](#)

Alternativt garn – [Se hvordan du bytter garn her](#)

Garngruppe A til F – [Brug samme opskrift og byt garn her](#)

Garnforbrug ved alternativt garn – [Brug vores garn-omregner her](#)



DROPS 228-1

## Garnpriser (per 04.09.2021)

Garn (vægt)	Indhold	Danmark
DROPS Nepal uni colour (50g)	65% Uld, 35% Alpaca	22.00 DKK
DROPS Nepal mix (50g)	65% Uld, 35% Alpaca	23.00 DKK

 Garnet til denne opskrift koster fra **242.00kr\***.

(\*) Pris for opskriften er udregnet efter den mindste størrelse / billigste farve. Du finder en oversigt over priserne i denne udskrift, som du kan brug hvis du vil regne prisen ud for andre størrelser.

## Opskrift DROPS 228-1

-----

### FORKLARING TIL OPSKRIFTEN:

-----

### MØNSTER:

Se diagram A.1 og A.2.

### UDTAGNINGSTIPS (jævnt fordelt):

For at beregne hvordan der skal tages ud jævnt fordelt, tager man det totale maskeantal på pinden (f.eks 64 masker) og deler med antal udtagninger som skal gøres (f.eks 20) = 3,2. I dette eksempel tages der ud ved at slå om efter ca hver 3.maske.

### INDTAGNINGSTIPS (gælder ærmerne):

Tag 1 maske ind på hver side af mærkeetråden således: Strik til der er 3 masker tilbage før mærkeetråden, strik 2 masker ret sammen, strik 2 masker ret (mærkeetråden sidder mellem disse masker), tag 1 maske løs af pinden som om den skulle strikkes ret, 1 ret, løft den løse maske over masken som blev strikkes (= 2 masker taget ind).

### AFLUKNINGSTIPS:

For at undgå at aflukningskanten strammer når der lukkes af, kan der lukkes af med en tykkere pind. Hvis dette også bliver for stramt, kan der laves omslag efter ca hver 6.maske samtidig med at der lukkes af (omslagene lukkes af som almindelige masker).

-----

### START ARBEJDET HER:

-----

### BLUSE - KORT OVERSIGT OVER ARBEJDET:

Halskant og bærestykke strikkes rundt på rundpind fra midt bagpå, ovenfra og ned. Bærestykket deles til ryg & forstykke og ærmer. Ryg- og forstykke strikkes rundt på rundpind, ovenfra og ned. Ærmerne strikkes rundt på strømpepinde / lille rundpind, ovenfra og ned.

### HALSKANT:

Slå 64-68-72-76-80-84 masker op på rundpind 4,5 med DROPS Nepal. Strik 1 omgang ret, derefter strikkes der rib (= 1 ret / 1 vrang). Strik rib således i 4 cm. Strik 1 omgang ret hvor der tages 20-28-24-32-28-36 masker ud jævnt fordelt - læs

UDTAGNINGSTIPS = 84-96-96-108-108-120 masker. Sæt 1 mærke på omgangen, bærestykket skal måles fra dette mærke.

### BÆRETYKKE:

Strik A.1 A over alle masker (= 7-8-8-9-9-10 rapporter à 12 masker). Fortsæt med A.1 A således i 4 cm, strik derefter A.1 B (= 2 omgange). Der er nu 70-80-80-90-90-100 masker på pinden. Skift til rundpind 5,5.

Nu strikkes der således: A.2 over maskerne i A.1 (= 7-8-8-9-9-10 rapporter à 10 masker). Fortsæt rundt således. HUSK PÅ

## STRIKKEFASTHEDEN!

Når A.2 er strikket færdig i højden, er der 196-224-224-252-252-280 masker på pinden, og arbejdet måler ca 20 cm fra mærket. Strik 1 omgang ret hvor der tages 18-11-27-27-47-42 masker ud jævnt fordelt = 214-235-251-279-299-322 masker.

Fortsæt i glatstrikk til arbejdet måler 22-22-23-25-27-29 cm.

Nu deles arbejdet til ryg & forstykke og ærmer. Næste omgang strikkes således:

Strik som før over de første 30-33-35-39-43-48 masker (= halvt bagstykke), sæt de næste 46-50-54-60-62-64 masker på en tråd til ærme og slå 8-8-10-10-12-12 nye masker op på pinden (= i siden under ærmet), strik de næste 62-69-73-81-89-98 masker (= forstykke), sæt de næste 46-50-54-60-62-64 masker på en tråd til ærme og slå 8-8-10-10-12-12 nye masker op på pinden (= i siden under ærmet), strik de sidste 30-33-35-39-43-48 masker som før (= halvt bagstykke). Videre strikkes ryg & forstykke og ærmer hver for sig. HERFRA MÅLES ARBEJDET VIDERE.

## RYG & FORSTYKKE:

= 138-151-163-179-199-218 masker. Strik rundt i glatstrikk. Strik til arbejdet måler 20-22-23-23-23-23 cm. Der er nu ca 10 cm tilbage til færdigt mål, prøv eventuelt blusen og strik til ønsket længde. Nu skal der tages ud for at undgå at ribben som skal strikkes trækker arbejdet sammen. Strik 1 omgang ret hvor der tages 24-26-29-31-35-37 masker ud jævnt fordelt = 162-177-192-210-234-255 masker.

Skift til rundpind 4,5. Strik rib (= 1 ret / 2 vrang) i 10 cm. Luk af med ret over ret og vrang over vrang - læs AFLUKNINGSTIPS. Blusen måler ca 56-58-60-62-64-66 cm fra skulderen og ned.

## ÆRMER:

Sæt de 46-50-54-60-62-64 masker fra tråden i den ene side af arbejdet på lille rundpind / strømpepinde 5,5 og strik 1 maske i hver af de 8-8-10-10-12-12 nye masker som blev slået op i siden under ærmet = 54-58-64-70-74-76 masker. Sæt en mærketråd midt i de nye masker (= 4-4-5-5-6-6 nye masker på hver side af mærketråden). Start omgangen ved mærketråden og strik rundt i glatstrikk. Når ærmet måler 4 cm, tages der 1 maske ind på hver side af mærketråden under ærmet - læs INDTAGNINGSTIPS. Tag ind således på ca hver 3½.-3.-2.-1½.-1½.-1.cm totalt 8-9-11-13-15-15 gange = 38-40-42-44-44-46 masker.

Fortsæt i glatstrikk til ærmet måler 31-30-30-28-26-24 cm. OBS: Det er kortere mål i de større størrelser på grund af videre hals og længere bærestykke. Nu tages der 4-5-6-7-7-8 masker ud jævnt fordelt = 42-45-48-51-51-54 masker.

Skift til strømpepinde 4,5. Strik rundt i rib (= 1 ret / 2 vrang) i 10 cm.

Luk af med ret over ret og vrang over vrang - husk AFLUKNINGSTIPS. Ærmet måler totalt 41-40-40-38-36-34 cm fra delingen og ned.

Strik det andet ærme på samme måde.

---

## Diagram forklaring

□ = ret

▤ = vrang

▣ = 2 vrang sammen

▢ = lav 1 omslag mellem 2 masker, på næste omgang strikkes omslaget vrang eller ret (som tegnet i mønsteret), det skal blive hul

▧ = 2 ret sammen

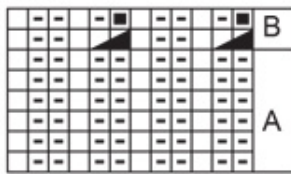
▨ = tag 1 maske løs af pinden som om den skulle strikkes ret, strik 1 ret, løft den løse maske over masken som blev strikket

▩ = tag 1 maske løs af pinden som om den skulle strikkes ret, strik 2 ret sammen, løft den løse maske over maskerne som blev strikket sammen

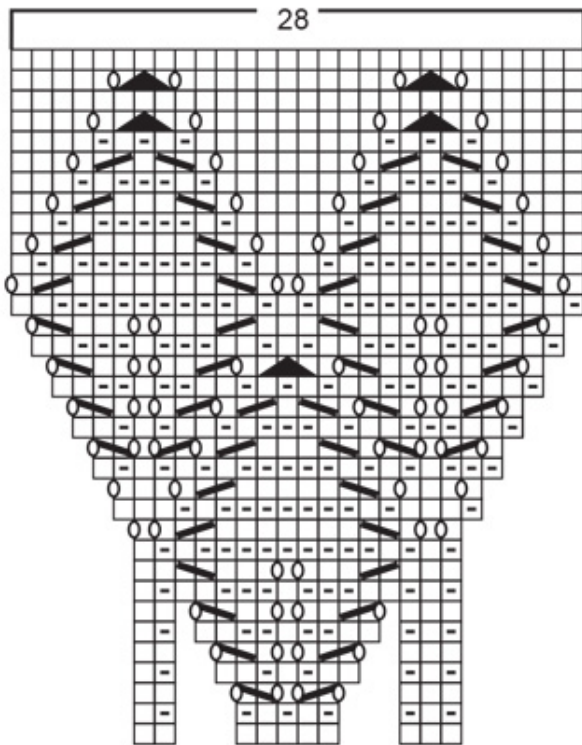
■ = denne rude er ingen maske fordi masken blev lukket af, gå direkte videre til næste rude.

# Diagram til DROPS 228-1

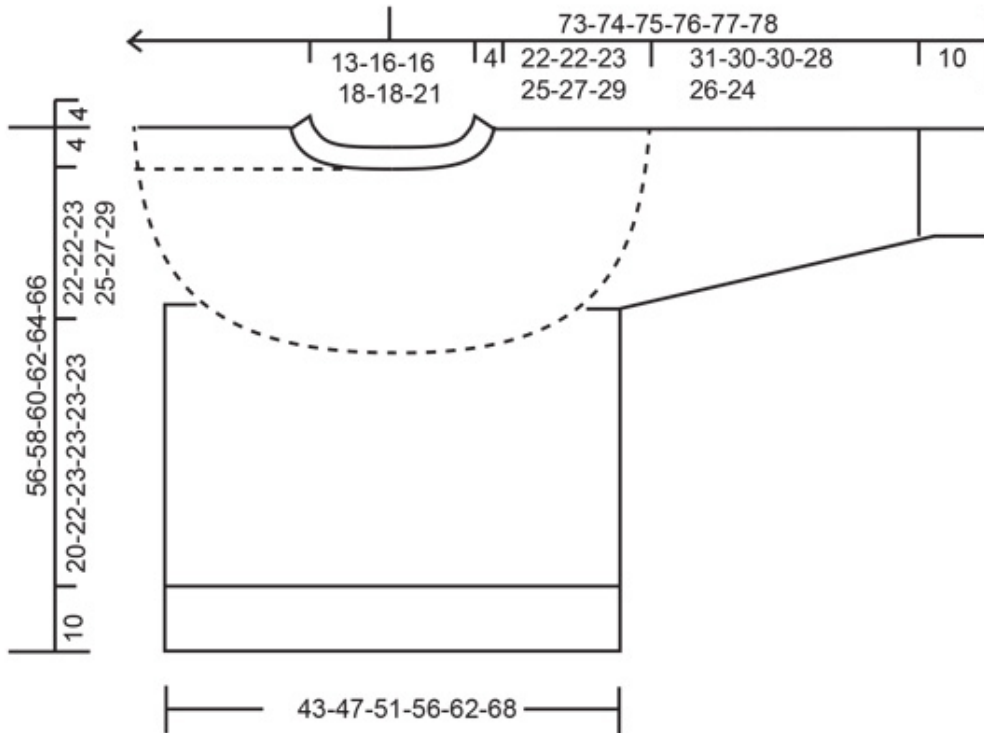
A.1



A.2

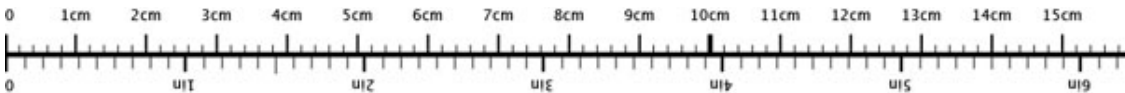


## Diagram til DROPS 228-1



♥ Har du lavet denne eller nogle af vore andre modeller? Del dine billeder i sociale medier og mærk dem med #dropsdesign, så vi kan se dem!

## Brug mig til at måle dit projekt!



For at få centimetermålene 100% rigtige, skal du printe opskriften ud i fuld skala (du må ikke bruge knappen for "tilpas siden").

## Behøver du hjælp med opskriften?

Du finder 27 instruktionsvideoer, kommentarer/spørgsmål og mere i opskriften på [www.garnstudio.com](http://www.garnstudio.com) **Har du købt DROPS garn til dette projekt?** Da har du også ret til at få hjælp i butikken, som har solgt dig garnet.

Vi sætter en ære i at vores opskrifter er fejlfrie og lette at forstå. Alle opskrifter er oversat fra de norske og du kan altid tjekke original opskriften for mål og udregninger.

Hvis vi får information om at der kan være en fejl i en opskrift, så vil vi gå igennem opskriften og rette eventuelle fejl. Dette vil normalt tage 7-10 dage. Hvis der ikke bliver lavet en rettelse, betyder det at vi ikke kan finde nogle fejl.

## Vil du vide hvor du kan købe garnet til denne opskrift?

Prøv en DROPS Super Store!

- YarnLiving
- Rito
- Strikkenyheder.dk
- Nicoline
- Netgarn
- MARISTA Garn & Strikkebutik

- Smykkesten og Fritid
- Centrum Garn
- Enghoff Garn
- Annettes-haandstrik



© 1982-2021 DROPS Design A/S. Alle rettigheder er reserveret. Dette dokument med tilhørende underdokumenter har copyright. Læs mere om hvad du kan gøre med vore opskrifter, nedert i alle vore opskrifter på hjemmesiden.