

Ancient Woodlands Sweater by DROPS Design

Strikket bluse i DROPS Sky. Arbejdet strikkes oppefra og ned med dobbelt halskant, rundt bærestykke, nordisk mønster og slids i siderne. Størrelse S - XXXL.

DROPS 244-1

DROPS Design: Model sk-186

Garngruppe B

STØRRELSE:

S - M - L - XL - XXL - XXXL

GARN:

DROPS SKY fra Garnstudio (tilhører garngruppe B)

300-300-350-400-400-450 g farve 07, lys søgrøn

100-100-100-150-150-150 g farve 20, mørk vedbend

PINDE:

DROPS RUNDPINDE NR 4: Længde 40 cm og 80 cm.

DROPS RUNDPINDE NR 3: Længde 40 cm og 80 cm.

DROPS STRØMPEPINDE NR 4.

DROPS STRØMPEPINDE NR 3.

Teknikken MAGIC LOOP kan bruges – da behøver man kun en rundpind på 80 cm i hvert pinde-nr.

STRIKKEFASTHED:

21 masker i bredden og 28 pinde i højden med glatstrik = 10 x 10 cm.

OBS: Husk at pinde nr kun er vejledende. Får du for mange masker på 10 cm, skift til tykkere pinde. Får du for få masker på 10 cm, skift til tyndere pinde.

Magic loop – [Se teknikken her](#)

Strikkefasthed – [Se hvorfor og hvordan du måler her](#)

Alternativt garn – [Se hvordan du bytter garn her](#)

Garngruppe A til F – [Brug samme opskrift og byt garn her](#)

Garnforbrug ved alternativt garn – [Brug vores garn-omregner her](#)



DROPS 244-1

Garnpriser (per 06.09.2023)

Garn (vægt)	Indhold	Danmark
DROPS Sky uni colour (50g)	74% Alpaca, 18% Polyamid, 8% Uld	47.00 DKK
DROPS Sky mix (50g)	74% Alpaca, 18% Polyamid, 8% Uld	47.00 DKK

 Garnet til denne opskrift koster fra **376.00kr***.

(*) Pris for opskriften er udregnet efter den mindste størrelse / billigste farve. Du finder en oversigt over priserne i denne udskrift, som du kan brug hvis du vil regne prisen ud for andre størrelser.

Opskrift DROPS 244-1

FORKLARING TIL OPSKRIFTEN:

RETSTRIK (strikkes frem og tilbage):

Strik ret på hver pind.

UDTAGNINGSTIPS:

Tag 1 maske ud ved at slå om. På næste omgang strikkes omslaget drejet, så det ikke bliver hul.

MØNSTER:

Se diagram A.1.

INDTAGNINGSTIPS (gælder midt under ærmerne):

Tag 1 maske ind på hver side af mærketråden således: Strik til der er 3 masker tilbage før mærketråden, 2 ret sammen, 2 ret (mærketråden sidder mellem disse 2 masker), tag 1 maske løs af pinden som om den skulle strikkes ret, 1 ret, løft den løse maske over masken som blev strikket.

START ARBEJDET HER:

BLUSE – KORT OVERSIGT OVER ARBEJDET:

Dobbelt halskant og bærestykke strikkes rundt på rundpind, oppefra og ned. Bærestykket deles til ryg & forstykke og ærmer. Ryg- og forstykke strikkes rundt på rundpind. Ærmerne strikkes rundt på strømpepinde / lille rundpind.

DOBBELT HALSKANT:

Slå 100-104-110-116-120-126 masker op med farven lys søgrøn i DROPS Sky over rundpind 3 og rundpind 4 som holdes sammen. Træk rundpind 4 ud og behold maskerne på rundpind 3 (vi slår op på denne måde for at opslåningskanten skal blive elastisk). Strik rib (1 ret / 1 vrang) i 12 cm.

Nu bukkes ribben ind så kanten bliver dobbelt - derefter strikkes næste pind i rib som før Samtidig med at hver 4.maske i ribben strikkes sammen med hver 4.maske fra opslåningskanten. Du har nu en dobbelt halskant.

Strik 1 omgang ret hvor der tages 5-6-10-14-20-24 masker ud jævnt fordelt - læs UDTAGNINGSTIPS = 105-110-120-130-140-150 masker.

Sæt 1 mærke midt på omgangen (midt foran), bærestykket skal måles fra dette mærke! Videre strikkes bærestykket som forklaret under. Omgangens start er midt bagpå.

BÆRESTYKKE:

Skift til rundpind 4. Strik glatstrikk. HUSK PÅ STRIKKEFASTHEDEN!

Når arbejdet måler 1-1-2-2-3-4 cm fra mærket foran, strikkes A.1 rundt om bærestykket totalt 21-22-24-26-28-30 gange. På sidste omgang i A.1 (markeret med pil) tages der 7-16-16-26-26-24 masker ud jævnt fordelt = 322-346-376-416-446-474 masker.

Når A.1 er strikket færdig, måler arbejdet ca 20-20-21-21-22-23 cm fra mærket. Fortsæt i glatstrik med farven lys søgrøn til arbejdet måler 21-22-23-24-25-27 cm fra mærket.

Nu deles arbejdet til ryg & forstykke og ærmer således: Strik 46-50-54-59-64-69 masker som før (halvt bagstykke), sæt de næste 68-72-80-90-94-98 masker på en tråd til ærme, slå 8-8-10-10-12-14 nye masker op på pinden (i siden under ærmet), strik 93-101-108-118-129-139 masker som før (forstykke), sæt de næste 68-72-80-90-94-98 masker på en tråd til ærme, slå 8-8-10-10-12-14 nye masker op på pinden (i siden under ærmet), og strik de sidste 47-51-54-59-65-70 masker som før (halvt bagstykke). Ryg & forstykke og ærmer strikkes videre hver for sig. Herfra måles arbejdet videre!

RYG & FORSTYKKE:

= 202-218-236-256-282-306 masker. Sæt 1 mærketråd i hver side på ryg- og forstykke, midt i de 8-8-10-10-12-14 nye masker (bruges når det skal deles til slids). Start omgangen ved den ene mærketråd og strik glatstrik til arbejdet måler 20-21-22-23-24-24 cm fra delingen. Nu deles arbejdet til slids i hver side. Behold de første 101-109-118-128-141-153 masker på pinden. Sæt de resterende masker på en tråd eller hjælpepind.

FORSTYKKE:

= 101-109-118-128-141-153 masker.

Strik 1 pind ret fra retsiden hvor der tages 20-22-23-27-28-32 masker ud jævnt fordelt = 121-131-141-155-169-185 masker. Skift til rundpind 3. Strik rib således - fra vrangen: 1 maske RETSTRIK - læs forklaring over, * 1 vrang, 1 ret *, strik fra *-* til der 2 masker tilbage, strik 1 vrang og 1 maske retstrik. Fortsæt ribben i 7 cm, luk af. Blusen måler ca 52-54-56-58-60-62 cm fra skulderen og ned.

BAGSTYKKE:

Sæt de 101-109-118-128-141-153 masker fra tråden/hjælpepinden på rundpind 4. Strik på samme måde som forstykket.

ÆRMER:

Sæt de 68-72-80-90-94-98 masker fra tråden i den ene side af arbejdet på strømpepinde / lille rundpind 4 og strik 1 maske i hver af de 8-8-10-10-12-14 masker som blev slået op i siden under ærmet = 76-80-90-100-106-112 masker. Sæt 1 mærketråd mitt under ærmet, dvs midt i de 8-8-10-10-12-14 masker som blev slået op under ærmet.

Start omgangen ved mærketråden og strik rundt i glatstrik.

Når ærmet måler 3-2-2-2-2-4 cm fra delingen, tages der 2 masker ind midt under ærmet - læs INDTAGNINGSTIPS. Tag ind således på hver 2½.-2½.-2-1½.-1½.-1.cm totalt 12-13-16-21-21-24 gange = 52-54-58-58-64-64 masker.

Strik videre til ærmet måler 36-35-35-34-33-32 cm fra delingen. Strik 1 omgang ret hvor der tages 12 masker ud jævnt fordelt = 64-66-70-70-76-76 masker. Skift til strømpepinde 3. Strik rib (1 ret / 1 vrang) i

7 cm. Luk af. Ærmet måler ca 43-42-42-41-41-39 cm fra delingen. Strik det andet ærme på samme måde.

Diagram forklaring

□ = lys søgrøn

▣ = mørk vedbend

◻◻ = lav 1 omslag mellem 2 masker. På næste omgang strikkes omslaget drejet ret (det skal ikke blive hul)

← = udtagningsomgang

Diagram til DROPS 244-1

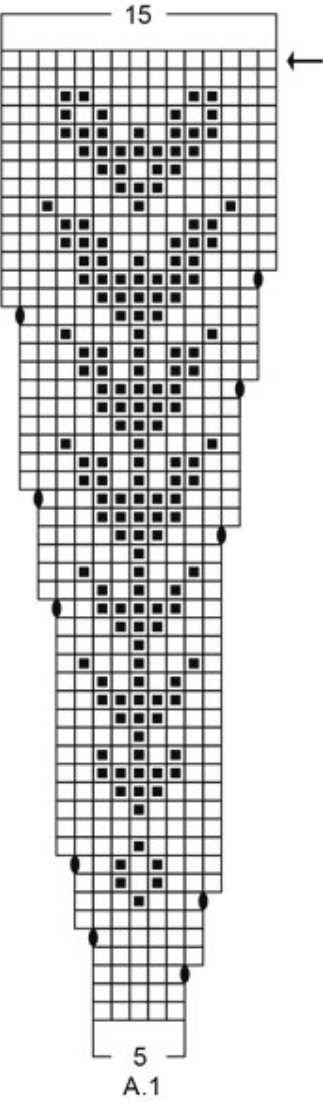
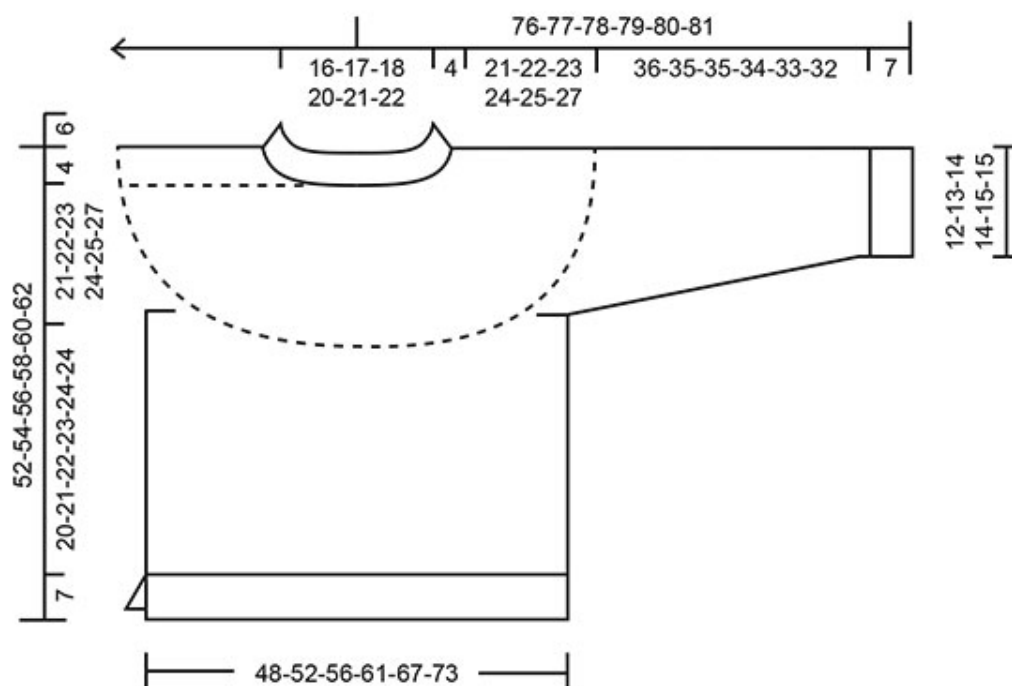
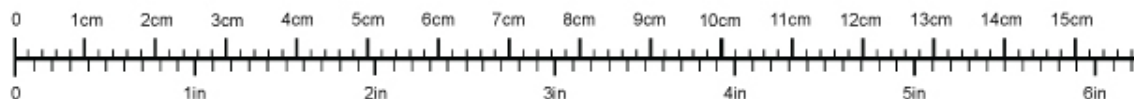


Diagram til DROPS 244-1



♥ Har du lavet denne eller nogle af vore andre modeller? Del dine billeder i sociale medier og mærk dem med #dropsdesign, så vi kan se dem!

Brug mig til at måle dit projekt!



For at få centimetermålene 100% rigtige, skal du printe opskriften ud i fuld skala (du må ikke bruge knappen for "tilpas siden").

Behøver du hjælp med opskriften?

Du finder 33 instruktionsvideoer, kommentarer/spørgsmål og mere i opskriften på www.garnstudio.com
Har du købt DROPS garn til dette projekt? Da har du også ret til at få hjælp i butikken, som har solgt dig garnet.

Vi sætter en ære i at vores opskrifter er fejlfrie og lette at forstå. Alle opskrifter er oversat fra de norske og du kan altid tjekke original opskriften for mål og udregninger.

Hvis vi får information om at der kan være en fejl i en opskrift, så vil vi gå igennem opskriften og rette eventuelle fejl. Dette vil normalt tage 7-10 dage. Hvis der ikke bliver lavet en rettelse, betyder det at vi ikke kan finde nogle fejl.

Vil du vide hvor du kan købe garnet til denne opskrift?

Prøv en DROPS Super Store!

- YarnLiving
- Rito
- Strikkenyheder.dk
- Svinninge Garn
- Nicoline
- Netgarn
- MARISTA Garn & Strikkebutik
- Smykkesten og Fritid

- Centrum Garn
- Enghoff Garn



© 1982-2023 DROPS Design A/S. Alle rettigheder er reserveret. Dette dokument med tilhørende underdokumenter har copyright. Læs mere om hvad du kan gøre med vore opskrifter, nedert i alle vore opskrifter på hjemmesiden.