

DROPS Design®

www.garnstudio.com

Flower Wish by DROPS Design

Strikket bluse i DROPS Alpaca. Arbejdet strikkes med hulmønster og korte pufærmer. Størrelse S - XXXL.

DROPS Design: Model z-923

Garngruppe A

STØRRELSE:

S - M - L - XL - XXL - XXXL

MATERIALER:

DROPS ALPACA fra Garnstudio (tilhører garngruppe A)

300-300-350-350-400-450 g farve 3112, støvet rosa

STRIKKEFASTHED:

24 masker i bredden og 32 pinde i højden med glatstrik = 10 x 10 cm.

PINDE:

DROPS STRØMPEPINDE NR 3.

DROPS RUNDPINDE NR 3: Længde på 40 cm og 60 cm eller 80 cm til glatstrik.

DROPS STRØMPEPINDE NR 2,5.

DROPS RUNDPINDE NR 2,5: Længde på 40 cm og 60 cm eller 80 cm til kanter.

Pinde nr er kun vejledende. Får du for mange masker på 10 cm, skift til tykkere pinde. Får du for få masker på 10 cm, skift til tyndere pinde.



DROPS 222-14

Garnpriser (per 23.04.2021)

Garn (vægt)	Indhold	Danmark
DROPS Alpaca uni colour (50g)	100% Alpaca	32.00 DKK
DROPS Alpaca mix (50g)	100% Alpaca	34.00 DKK

 Garnet til denne opskrift koster fra **192.00kr***.

(*) Pris for opskriften er udregnet efter den mindste størrelse / billigste farve. Du finder en oversigt over priserne i denne udskrift, som du kan brug hvis du vil regne prisen ud for andre størrelser.

Alt garn som er brugt i denne opskrift er DROPS garn. Du finder butikker og opdaterede farvekort på garnstudio.com

Opskrift DROPS 222-14

FORKLARING TIL OPSKRIFTEN:

RETSTRIK (strikkes rundt således):

Strik 1 omgang ret og 1 omgang vrang.

RETSTRIK (strikkes frem og tilbage):

Strik ret på hver pind.

MØNSTER:

Se diagram A.1 til A.4. Diagrammerne viser alle pinde i mønsteret set fra retsiden.

INDTAGNINGSTIPS (gælder i siderne på ryg- og forstykke):

Strik til der er 4 masker tilbage før mærkeetråden, strik 2 ret sammen, strik 4 masker ret (mærkeetråden sidder mellem disse 4 masker), tag 1 maske løs af pinden som om den skulle strikkes ret, strik 1 ret, løft den løse maske over masken som blev strikket (= 2 masker taget ind ved mærkeetråden).

UDTAGNINGSTIPS (gælder i siderne på ryg- og forstykke):

Strik til der er 2 masker tilbage før mærkeetråden, slå om, strik 4 masker ret (mærkeetråden sidder midt mellem disse 4 masker), slå om (= 2 masker taget ud ved mærkeetråden). På næste omgang strikkes omslagene drejet ret, så der ikke bliver hul. Videre strikkes de nye masker i glatstriik.

START ARBEJDET HER:**BLUSE – KORT OVERSIGT OVER ARBEJDET:**

Ryg- og forstykke strikkes rundt på rundpind, nedefra og op til ærmegabene. Derefter strikkes bagstykket og forstykket frem og tilbage på rundpind hver for sig til færdigt mål. Ærmerne strikkes rundt på strømpepinde / lille rundpind op til ærmegabene, derefter strikkes ærmekuplen frem og tilbage på rundpind til færdigt mål. Arbejdet sys sammen som forklaret i opskriften. Til sidst strikkes der en halskant.

RYG & FORSTYKKE:

Slå 192-214-232-258-280-312 masker op på rundpind 2,5 med Alpaca. Strik 8 omgange retstrikk rundt – læs forklaring over.

Skift til rundpind 3. Sæt 1 mærkeetråd i begyndelsen af omgangen, og 1 mærkeetråd efter 96-107-116-129-140-156 masker (= i siderne på ryg- og forstykke). Lad mærkeetrådene følge med i arbejdet, de skal bruges lidt senere når der skal tages ind og ud i siderne på ryg- og forstykke.

Første omgang strikkes således: * 5-6-6-8-9-8 masker glatstrikk, strik A.1 (= 9 masker), strik A.2 over de næste 72-81-90-99-108-126 masker (= 8-9-10-11-12-14 rapporter à 9 masker), strik A.3 (= 5 masker), strik 5-6-6-8-9-8 masker glatstrikk, mærkeetråd *, strik fra *-* én gang til. Fortsæt mønsteret således. HUSK PÅ STRIKKEFASTHEDEN!

Når arbejdet måler 4 cm, tages der 1 maske ind på hver side af begge mærkeetråde – læs INDTAGNINGSTIPS (= 4 masker taget ind). Gentag indtagningen i hver side når arbejdet måler 8 cm = 184-206-224-250-272-304 masker.

Når arbejdet måler 12-12-13-13-13-13 cm, tages der 1 maske ud på hver side af begge mærkeetråde – læs UDTAGNINGSTIPS (= 4 masker taget ud). Tag ud således på hver 4.-4.-4½.-4½.-5.-5.cm totalt 4 gange i hver side = 200-222-240-266-288-320 masker.

Når arbejdet måler 28-29-30-31-32-33 cm, lukkes der af til ærmegab – dvs næste omgang strikkes således: Start 3-3-4-4-5-5 masker før mærkeetråden i begyndelsen af omgangen, luk 6-6-8-8-10-10 masker af til ærmegab, strik som før til der er 3-3-4-4-5-5 masker tilbage før næste mærkeetråd, luk 6-6-8-8-10-10 masker af til ærmegab, og strik som før omgangen ud. Bagstykket og forstykket strikkes videre hver for sig.

BAGSTYKKE:

= 94-105-112-125-134-150 masker. Fortsæt mønsteret frem og tilbage som før, og luk af til ærmegab i begyndelsen af hver pind i hver side således: Luk 3 masker af 0-0-1-1-2-3 gange, 2 masker 1-2-2-4-4-5 gange og 1 maske 3-5-5-6-6-8 gange i hver side = 84-87-88-91-94-96 masker. Fortsæt mønsteret frem og tilbage med 1 kantmaske i RETSTRIK i hver side – læs forklaring over.

OBS: De masker som ikke går op i et helt hulmønster ud mod ærmegabene, strikkes i glatstrik.
Når arbejdet måler 45-47-49-51-53-55 cm, lukkes de midterste 34-35-36-37-40-40 masker af til hals og hver skulder strikkes færdig for sig. Strik videre som før og luk 2 masker af på næste pind fra halsen = 23-24-24-25-25-26 masker tilbage på skulderen. Strik videre til arbejdet måler 47-49-51-53-55-57 cm. Luk af med ret fra retsiden. Strik den anden skulder på samme måde.

FORSTYKKE:

= 94-105-112-125-134-150 masker. Fortsæt mønsteret frem og tilbage som før, og luk af til ærmegab i begyndelsen af hver pind i hver side således: Luk 3 masker af 0-0-1-1-2-3 gange, 2 masker 1-2-2-4-4-5 gange og 1 maske 3-5-5-6-6-8 gange i hver side = 84-87-88-91-94-96 masker. Fortsæt mønsteret frem og tilbage med 1 kantmaske retstrik i hver side. OBS: De masker som ikke går op i et helt hulmønster ud mod ærmegabene, strikkes i glatstrik.
Når arbejdet måler 39-41-42-44-45-47 cm, sættes de midterste 18-19-20-21-24-24 masker på 1 tråd til hals og hver skulder strikkes færdig for sig. Strik videre som før og luk af til hals i begyndelsen af hver pind fra halsen således: Luk 2 masker af 3 gange og 1 maske 4 gange = 23-24-24-25-25-26 masker tilbage på skulderen. Strik videre til arbejdet måler 47-49-51-53-55-57 cm. Luk af med ret fra retsiden. Strik den anden skulder på samme måde.

ÆRMER:

Slå 64-72-80-84-92-100 masker op på strømpepinde 2,5 med Alpaca. Sæt 1 mærketråd i begyndelsen af omgangen, og lad mærketråden følge med i arbejdet. Mærketråden markerer midt under ærmet.

Strik 8 omgange retstrik. Derefter strikkes A.4 rundt. Når A.4 er strikket færdig, strikkes næste omgang således: * 2 ret, slå om *, strik fra *-* omgangen rundt = 96-108-120-126-138-150 masker. Skift til strømpepinde eller lille rundpind 3. Strik 1 omgang glatstrik hvor omslagene strikkes drejet, så der ikke bliver hul. Fortsæt i glatstrik.

Når arbejdet måler 17-16-16-15-15-13 cm, lukkes der af midt under ærmet således: Start 4 masker før mærketråden, luk 8 masker af til ærmegab, og strik glatstrik omgangen ud.

Nu strikkes ærmekuplen frem og tilbage på rundpind 3, samtidig med at der lukkes af i begyndelsen af hver pind i hver side således: Luk 2 masker af 1 gang i hver side, og derefter 1 maske 13-15-16-18-19-23 gange i hver side = 58-66-76-78-88-92 masker tilbage. Der er nu 2 pinde tilbage før arbejdet måler 27-27-28-28-29-29 cm.

På næste pind fra retsiden strikkes de første 4-0-4-6-4-2 masker ret sammen 2 og 2 (= 2-0-2-3-2-1 maske taget ind), derefter strikkes de resterende 54-66-72-72-84-90 masker ret sammen 3 og 3 = 20-22-26-27-30-31 masker tilbage på pinden. Strik 1 pind vrang. Luk af med ret fra retsiden. Ærmet måler ca 27-27-28-28-29-29 cm fra toppen og ned. Strik det andet ærme på samme måde.

MONTERING:

Sy skuldere sømmene indenfor aflukningskanten. Sy ærmerne i indenfor 1 kantmaske i retstrik langs

med ærmegabene.

HALSKANT:

Start fra retsiden ved den ene skulder, og strik ca 96 til 112 masker op rundt i halsen (inklusive maskerne på tråden foran) på lille rundpind 2,5 med Alpaca. Start på 2.række i A.4 og strik A.4 rundt. Skift til lille rundpind 3 når A.4 er strikket færdig, og luk af med ret fra retsiden.

Diagram forklaring

☐ = ret fra retsiden, vrang fra vrangen

☒ = vrang fra retsiden

☐☐ = lav 1 omslag mellem 2 masker

▨ = 2 ret sammen

▧ = tag 1 maske løs af pinden som om den skulle strikkes ret, strik 1 ret, løft den løse maske over masken som blev strikket

Diagram til DROPS 222-14

A.4

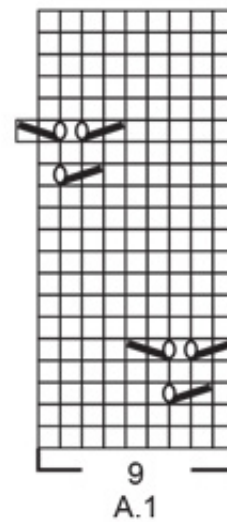
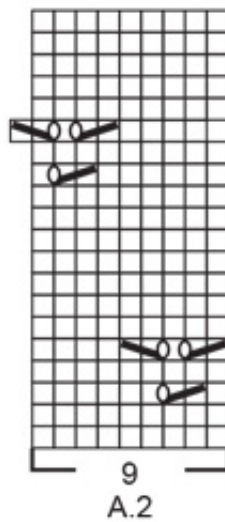
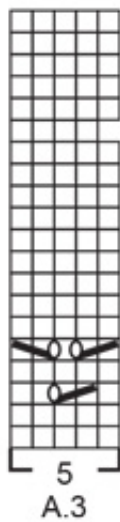
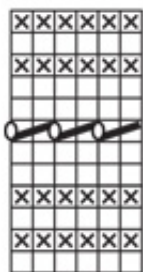
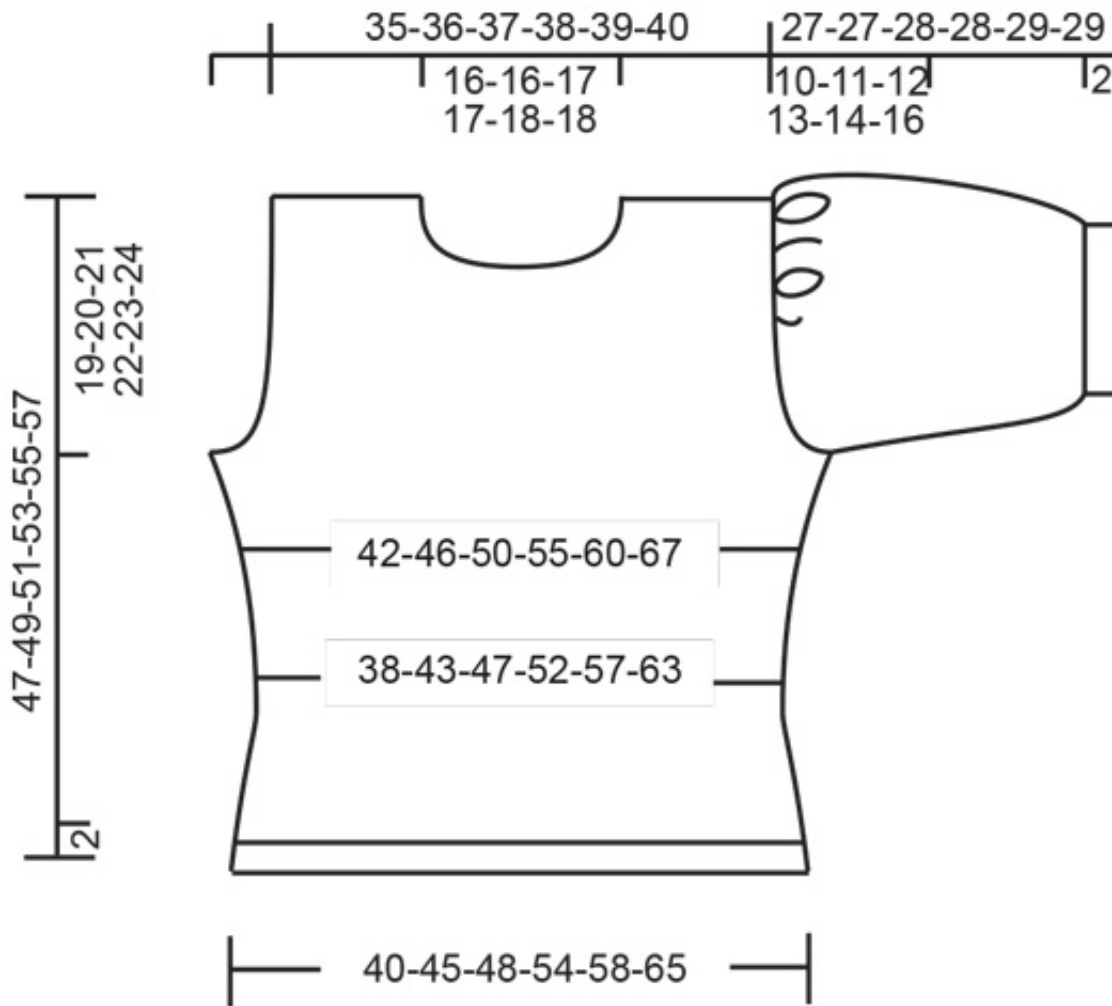
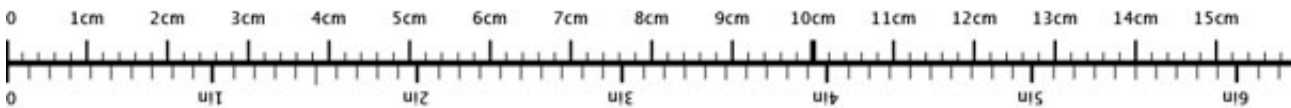


Diagram til DROPS 222-14



♥ Har du lavet denne eller nogle af vore andre modeller? Del dine billeder i sociale medier og mærk dem med #dropsdesign, så vi kan se dem!

Brug mig til at måle dit projekt!



For at få centimetermålene 100% rigtige, skal du printe opskriften ud i fuld skala (du må ikke bruge knappen for "tilpas siden").

Behøver du hjælp med opskriften?

Du finder 33 instruktionsvideoer, kommentarer/spørgsmål og mere i opskriften på www.garnstudio.com **Har du købt DROPS garn til dette projekt?** Da har du også ret til at få hjælp i butikken, som har solgt dig garnet.

Vi sætter en ære i at vores opskrifter er fejlfrie og lette at forstå. Alle opskrifter er oversat fra de norske og du kan altid tjekke original opskriften for mål og udregninger.

Hvis vi får information om at der kan være en fejl i en opskrift, så vil vi gå igennem opskriften og rette eventuelle fejl. Dette vil normalt tage 7-10 dage. Hvis der ikke bliver lavet en rettelse, betyder det at vi ikke kan finde nogle fejl.

Vil du vide hvor du kan købe garnet til denne opskrift?

Prøv en DROPS Super Store!

- YarnLiving
- Rito
- Strikkenyheder.dk
- Nicoline
- Netgarn
- MARISTA Garn & Strikkebutik
- Centrum Garn
- Smykkesten og Fritid
- Annettes-haandstrik
- Enghoff Garn
- ImpaZ Garn



© 1982-2021 DROPS Design A/S. Alle rettigheder er reserveret. Dette dokument med tilhørende underdokumenter har copyright. Læs mere om hvad du kan gøre med vore opskrifter, nedert i alle vore opskrifter på hjemmesiden.