

# DROPS Design®

www.garnstudio.com

## Incoming Tide Sweater by DROPS Design

**Strikket bluse i DROPS Alpaca. Arbejdet strikkes ovenfra og ned med rundt bærestykke, raglan, flæser, hulmønster og  $\frac{3}{4}$  lange ærmer. Størrelse S - XXXL.**

DROPS Design: Model z-925

Garngruppe A

STØRRELSE:

S - M - L - XL - XXL - XXXL

MATERIALER:

DROPS ALPACA fra Garnstudio (tilhører garngruppe A)

300-350-400-400-450-500 g farve 100, natur

STRIKKEFASTHED:

24 masker i bredden og 32 pinde i højden med glatstrik = 10 x 10 cm.

PINDE:

DROPS STRØMPEPINDE NR 3.

DROPS RUNDPINDE NR 3: Længde på 40 cm og 80 cm til glatstrik/mønster.

DROPS STRØMPEPINDE NR 2,5.

DROPS RUNDPINDE NR 2,5: Længde på 40 cm og 80 cm til rib.

Pinde nr er kun vejledende. Får du for mange masker på 10 cm, skift til tykkere pinde. Får du for få masker på 10 cm, skift til tyndere pinde.

HÆKLENÅL:

DROPS HÆKLENÅL NR 3,5: Til flæsekant



DROPS 222-21

## Garnpriser (per 23.04.2021)

Garn (vægt)	Indhold	Danmark
DROPS Alpaca uni colour (50g)	100% Alpaca	32.00 DKK
DROPS Alpaca mix (50g)	100% Alpaca	34.00 DKK

 Garnet til denne opskrift koster fra **192.00kr\***.

(\*) Pris for opskriften er udregnet efter den mindste størrelse / billigste farve. Du finder en oversigt over priserne i denne udskrift, som du kan brug hvis du vil regne prisen ud for andre størrelser.

Alt garn som er brugt i denne opskrift er DROPS garn. Du finder butikker og opdaterede farvekort på [garnstudio.com](http://garnstudio.com)

---

## Opskrift DROPS 222-21

-----

### FORKLARING TIL OPSKRIFTEN:

-----

### MØNSTER:

Se diagram A.1 til A.3.

### UD-/INDTAGNINGSTIPS (jævnt fordelt):

For at beregne hvordan der skal tages ud/ind jævnt fordelt, tager man det totale maskeantal på pinden (f.eks 120 masker), og deler med antal ud-/indtagninger som skal gøres (f.eks 36) = 3,3.

I dette eksempel tages der ud ved at slå om efter skiftevis ca hver 3. og 4. maske. På næste omgang strikkes omslagene drejet, så der ikke bliver hul.

Hvis der skal tages ind, strikkes i dette eksempel skiftevis ca hver 2. og 3. maske og hver 3. og 4. maske ret sammen.

### RAGLAN:

Tag 1 maske ud på hver side af mærket i hver overgang mellem ryg & forstykke og ærmer (= 8 masker tag ud på omgangen). Tag ud således:

Strik til der er 1 maske tilbage før mærket, slå om, strik 2 masker ret (mærket sidder mellem disse 2 masker), slå om.

På næste omgang strikkes omslagene drejet ret så der ikke bliver hul. Videre strikkes de nye masker i glatstrik.

## AFLUKNINGSTIPS:

For at undgå at aflukningskanten strammer når der lukkes af, kan der lukkes af med en tykkere pind. Hvis dette også bliver for stramt, kan der laves omslag efter ca hver 4.maske samtidig med at der lukkes af (omslagene lukkes af som almindelige masker).

-----

## START ARBEJDET HER:

-----

## BLUSE – KORT OVERSIGT OVER ARBEJDET:

Halskant og bærestykke strikkes rundt på rundpind fra midt bagpå, ovenfra og ned. Bærestykket deles til ryg & forstykke og ærmer. Ryg- og forstykke strikkes rundt på rundpind, ovenfra og ned. Ærmerne strikkes rundt på strømpepinde/lille rundpind, ovenfra og ned. Til sidst hækles der en flæsekant som hækles/sys på bærestykket og ærmerne.

## HALSKANT:

Slå 120-124-128-134-138-144 masker op på rundpind 2,5 med Alpaca. Strik 1 omgang ret.

Derefter strikkes der rib (= 1 ret / 1 vrang) rundt i 3 cm.

Når ribben er færdig, strikkes der 1 omgang ret hvor der tages 36-36-36-38-38-40 masker ud jævnt fordelt – læs UD-/INDTAGNINGSTIPS = 156-160-164-172-176-184 masker. Strik 1 omgang ret (omslagene strikkes drejet ret).

Skift til rundpind 3. Sæt 1 mærke i begyndelsen af omgangen, bærestykket skal måles fra dette mærke!

## BÆRESTYKKE:

Nu strikkes der mønster således:

Strik A.1 rundt på omgangen (= 39-40-41-43-44-46 rapporter à 4 masker).

Samtidig på omgangene med pil tages der ud jævnt fordelt således:

Pil-1: Tag 28-28-28-32-36-36 masker ud = 184-188-192-204-212-220 masker.

Pil-2: Tag 50-52-54-54-64-62 masker ud = 234-240-246-258-276-282 masker.

## HUSK PÅ STRIKKEFASTHEDEN!

Når A.1 er strikket færdig i højden, fortsættes der med A.2 (= 39-40-41-43-46-47 rapporter à 6 masker). På 3.omgang i A.2 forflyttes starten på omgangen 1 maske til højre, så det bliver muligt at strikke det første symbol i diagrammet.

Fortsæt således til diagrammet er strikket 2-2-2-3-3-3 gange i højden, derefter strikkes de første 6 omgange i diagrammet.

Nu strikkes A.3 over hver rapport med A.2.

Når A.3 er strikkes færdig i højden, måler arbejdet måler ca 13-13-13-15-15-15 cm.

På næste omgang tages der 34-44-54-66-64-70 masker ud jævnt fordelt = 268-284-300-324-340-352 masker.

Nu sættes der 4 mærker i arbejdet uden at det strikkes således:

1.mærke: Tæl 42-45-47-51-55-58 masker, sæt 1.mærke her (= i overgangen mellem bagstykket og højre ærme).

2.mærke: Tæl 50-52-56-60-60-60 masker, sæt 2.mærke her (= i overgangen mellem højre ærme og forstykket).

3.mærke: Tæl 84-90-94-102-110-116 masker, sæt 3.mærke her (= i overgangen mellem forstykket og venstre ærme).

4.mærke: Tæl 50-52-56-60-60-60 masker, sæt 4.mærke her (= i overgangen mellem venstre ærme og bagstykke).

Det er 42-45-47-51-55-58 masker tilbage på pinden efter sidste mærke.

Strik rundt i glatstrik. Samtidig på næste omgang starter udtagningen til RAGLAN - læs forklaring over. Tag ud således på hver 2.omgang totalt 10-11-14-15-18-19 gange = 348-372-412-444-484-504 masker. Strik videre til arbejdet måler 20-22-24-26-28-30 cm.

Nu deles arbejdet til ryg & forstykke og ærmer. Næste omgang strikkes således:

Strik de første 52-56-61-66-73-77 masker (= ½ bagstykke), sæt de næste 70-74-84-90-96-98 masker på en tråd til ærme, slå 6-8-8-10-10-12 masker op på pinden (= i siden under ærmet), strik de næste 104-112-122-132-146-154 masker (= forstykke), sæt de næste 70-74-84-90-96-98 masker på en tråd til ærme, slå 6-8-8-10-10-12 masker op på pinden (= i siden under ærmet), strik de sidste 52-56-61-66-73-77 masker (= ½ bagstykke).

Videre strikkes ryg & forstykke og ærmer færdig hver for sig. HERFRA MÅLES ARBEJDET VIDERE.

#### RYG & FORSTYKKE:

= 220-240-260-284-312-332 masker. Strik rundt i glatstrik til arbejdet måler 22 cm fra delingen.

Der er nu ca 3 cm tilbage til færdigt mål. Prøv eventuelt tøjet og strik til ønsket længde.

Strik 1 omgang ret hvor der tages 44-48-52-58-64-68 masker ud jævnt fordelt - husk UDTAGNINGSTIPS = 264-288-312-342-376-400 masker. Skift til rundpind 2,5. Strik rundt i rib (= 1 ret / 1 vrang). Når ribben måler 3 cm, lukkes der af med ret over ret og vrang over vrang - læs AFLUKNINGSTIPS. Blusen måler ca 48-50-52-54-56-58 cm fra skulderen og ned.

#### ÆRMER:

Sæt de 70-74-84-90-96-98 masker fra tråden i den ene side af arbejdet på strømpepinde eller lille rundpind 3, og strik 1 maske i hver af de 6-8-8-10-10-12 masker som blev slået op under ærmet = 76-82-92-100-106-110 masker.

Start omgangen midt i de 6-8-8-10-10-12 masker under ærmet, og strik rundt i glatstrik til ærmet måler 17-15-14-12-11-9 cm fra delingen (der er ca 6 cm tilbage til færdigt mål, prøv eventuelt blusen og strik til ønsket længde). OBS: Det er kortere mål i de større størrelser pga videre hals og

længere bærestykke.

Strik 1 omgang ret hvor der tages 14-18-24-30-34-36 masker ind jævnt fordelt - læs UD-  
/INDTAGNINGSTIPS = 62-64-68-70-72-74 masker.

Skift til strømpepinde 2,5. Strik rundt i rib (= 1 ret / 1 vrang) i 6 cm. Luk af med ret over ret og vrang over vrang - husk AFLUKNINGSTIPS! Ærmet måler ca 23-21-20-18-17-15 cm fra delingen. Strik det andet ærme på samme måde.

#### FLÆSEKANT BÆRETYKKE:

Hækl 277-284-291-305-326-333 luftmasker (inklusive 5 luftmasker til at vende med) med hæklenål 3,5 og Alpaca. Vend og hækl således:

Hækl 1 stangmaske i 4.luftmaske fra nålen, \* 2 luftmasker, 1 stangmaske i næste luftmaske \*, hækl fra \*-\* rækken ud.

Fordel flæsekanten på retsiden af arbejdet så den ligger jævnt fordelt langs med nederste kant af hulmønsteret, dvs der hvor A.3 blev strikkes.

Ri eventuelt flæsekanten midlertidig til blusen.

Flæsekanten skal hæftes med luftmasker ind mod retsiden af tøjet og kan hæftes til bærestykket enten ved at sy den fast eller ved at hækle den fast:

#### MONTERING MED SØM:

Sy fra vrangside således: Hæft tråden i indtagningen (dvs trekantsymbolet i A.3) midt bag på blusen, og sy et sting mellem de 2 yderste stangmasker på flæsekanten. Træk tråden tilbage til vrangen af arbejdet, sy langs med nederste kant af hulmønsteret (der sys ikke i flæsekanten) hen til næste indtagning i mønsteret (dvs trekantsymbolet i næste rapport A.3), før nålen rundt om denne indtagning og mellem den 6. og 7. stangmaske efter sidste gang flæsekanten blev hæftet i arbejdet, træk tråden tilbage til vrangside af arbejdet \*, gentag fra \*-\* omgangen rundt - det er vigtigt at sømmen ikke strammer, da vil tøjet miste elasticiteten. Hæft tråden.

#### MONTERING MED HÆKLING:

Hækl fra vrangen med nål 3,5 således: Hæft tråden med en fastmaske om indtagningen (dvs trekantsymbolet i A.3) midt bag på blusen, før nålen gennem tøjet (fra vrangside til retside - tråden forbliver på vrangside), videre føres nålen mellem de 2 yderste stangmasker på flæsekanten og tilbage til vrangside af tøjet, slå om og træk tråden gennem løkkerne på nålen så flæsekanten bliver hæftet til bærestykket \*, hækl 8 luftmasker (på vrangside af tøjet), spring hen til næste indtagning på bærestykket (dvs trekantsymbolet i A.3), før nålen gennem tøjet fra vrangside til retside (tråden forbliver på vrangside), før nålen mellem den 6. og 7. stangmaske efter sidste gang flæsekanten blev hæftet til bærestykket og tilbage til vrangen, slå om nålen og træk tråden gennem løkkerne på nålen så flæsekanten bliver hæftet på bærestykket \*, gentag fra \*-\* omgangen rundt - det er vigtigt at sømmen ikke strammer, da vil tøjet miste elasticiteten. Hæft tråden.

**FLÆSEKANT ÆRMER:**

Hækl 67-67-74-74-81-81 luftmasker (inklusive 5 luftmasker til at vende med) med hæklenål 3,5 og Alpaca. Vend og hækkl således:


Hækl 1 stangmaske i 6.luftmaske fra nålen, \* 2 luftmasker, 1 stangmaske i næste luftmaske \*, hækkl fra \*-\* rækken ud.


Flæsekanten kan hæftes til ærmerne enten ved at sy den fast eller ved at hækkle den fast. Hæft flæsekanten på øverste omgang med rib på ærmet.

Sy eller hækkl på samme måde som på bærestykket, og spring over 7 stangmasker på flæsekanten og ca 7 masker mellem hver gang tråden hæftes på ærmet. Tråden hæftes om en maske i stedet for om en indtagning som på bærestykket.


Sørg for at tråden ikke strammer.


## Diagram forklaring

 = ret

 = vrang

 = 2 ret sammen

 = tag 1 maske løs af pinden som om den skulle strikkes ret, strik 1 ret, løft den løse maske over masken som blev strikket

 = tag 1 maske løs af pinden som om den skulle strikkes ret, strik 2 ret sammen, løft den løse maske over maskerne som blev strikket sammen

 = lav 1 omslag mellem 2 masker

 = udtagningsomgang - læs forklaring i opskriften

## Diagram til DROPS 222-21

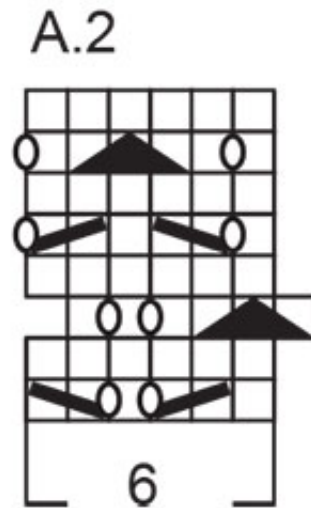
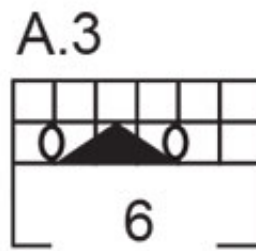
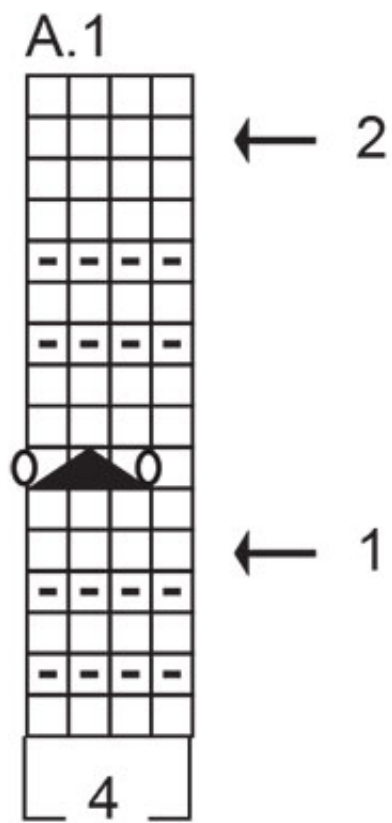
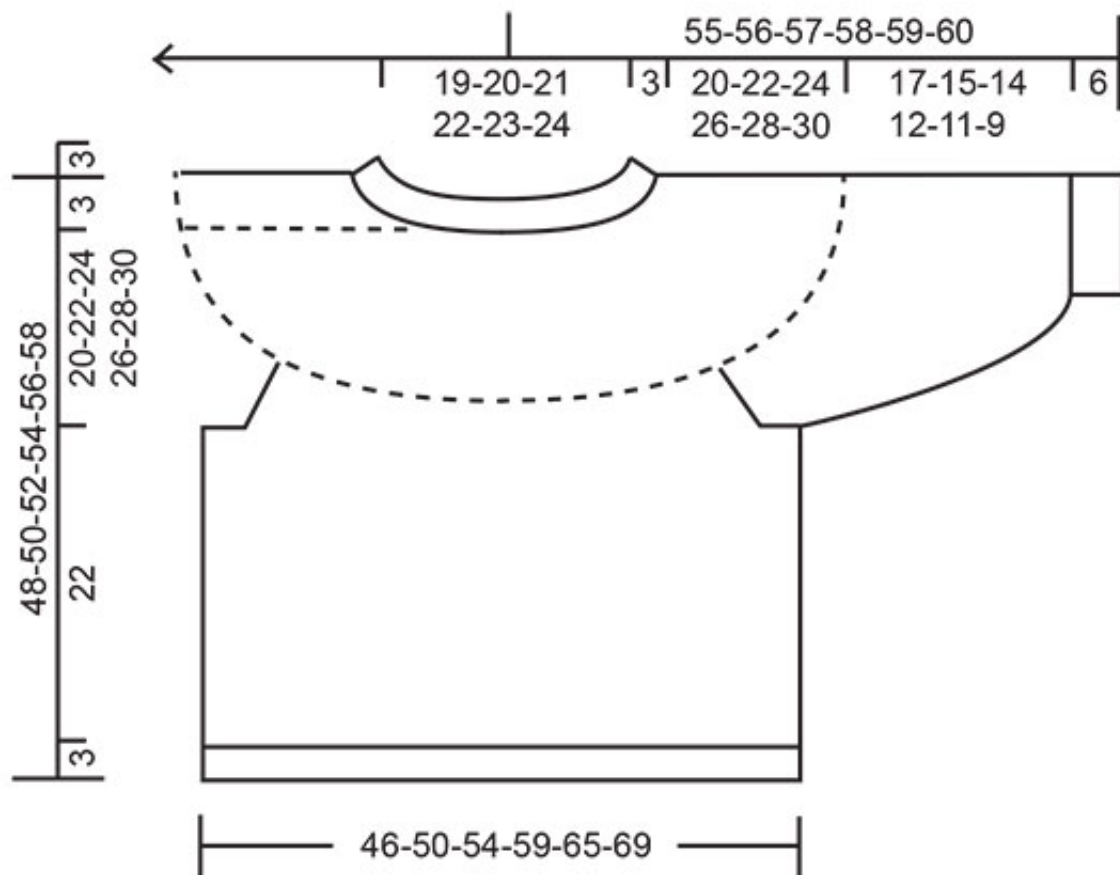
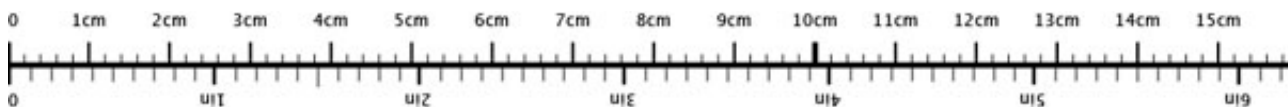


Diagram til DROPS 222-21



♥ Har du lavet denne eller nogle af vore andre modeller? Del dine billeder i sociale medier og mærk dem med #dropsdesign, så vi kan se dem!

## Brug mig til at måle dit projekt!



For at få centimetermålene 100% rigtige, skal du printe opskriften ud i fuld skala (du må ikke bruge knappen for "tilpas siden").

## Behøver du hjælp med opskriften?

Du finder 26 instruktionsvideoer, kommentarer/spørgsmål og mere i opskriften på [www.garnstudio.com](http://www.garnstudio.com) **Har du købt DROPS garn til dette projekt?** Da har du også ret til at få hjælp i butikken, som har solgt dig garnet.

Vi sætter en ære i at vores opskrifter er fejlfrie og lette at forstå. Alle opskrifter er oversat fra de norske og du kan altid tjekke original opskriften for mål og udregninger.

Hvis vi får information om at der kan være en fejl i en opskrift, så vil vi gå igennem opskriften og rette eventuelle fejl. Dette vil normalt tage 7-10 dage. Hvis der ikke bliver lavet en rettelse, betyder det at vi ikke kan finde nogle fejl.



## Vil du vide hvor du kan købe garnet til denne opskrift?

Prøv en DROPS Super Store!

- YarnLiving
- Rito
- Strikkenyheder.dk
- Nicoline
- Netgarn
- MARISTA Garn & Strikkebutik
- Centrum Garn
- Smykkesten og Fritid
- Annettes-haandstrik
- Enghoff Garn
- ImpaZ Garn



© 1982-2021 DROPS Design A/S. Alle rettigheder er reserveret. Dette dokument med tilhørende underdokumenter har copyright. Læs mere om hvad du kan gøre med vore opskrifter, nedert i alle vore opskrifter på hjemmesiden.