

DROPS Design®

www.garnstudio.com

Timeless Textures by DROPS Design

Strikket bluse i DROPS Merino Extra Fine og DROPS Brushed Alpaca Silk. Arbejdet strikkes med snoninger og strukturmønster. Størrelse S - XXXL.

DROPS Design: Model me-222

Garngruppe B og C

STØRRELSE:

S - M - L - XL - XXL - XXXL

MATERIALER:

DROPS MERINO EXTRA FINE fra Garnstudio (tilhører garngruppe B)

300-350-400-450-450-500 g farve 01, natur

Og brug:

DROPS BRUSHED ALPACA SILK fra Garnstudio (tilhører garngruppe C)

75-75-100-100-125-125 g farve 01, natur

STRIKKEFASTHED:

19 masker i bredden og 25 pinde i højden med glatstrik og Merino Extra Fine = 10 x 10 cm.

PINDE:

DROPS RUNDPINDE NR 5: Længde på 40 cm og 80 cm til mønster.

DROPS RUNDPIND NR 4: Længde på 80 cm til rib.

DROPS SNONINGSPIND – til snoningerne.

Pinde nr er kun vejledende. Får du for mange masker på 10 cm, skift til tykkere pinde. Får du for få masker på 10 cm, skift til tyndere pinde.



DROPS 220-18

Strikkefasthed – [Se hvorfor og hvordan du måler her](#)
 Alternativt garn – [Se hvordan du bytter garn her](#)
 Garngruppe A til F – [Brug samme opskrift og byt garn her](#)
 Garnforbrug ved alternativt garn – [Brug vores garn-omregner her](#)

Garnpriser (per 17.05.2021)

Garn (vægt)	Indhold	Danmark
DROPS Merino Extra Fine uni colour (50g)	100% Uld	31.00 DKK
DROPS Merino Extra Fine mix (50g)	100% Uld	31.00 DKK
DROPS Brushed Alpaca Silk uni colour (25g)	77% Alpaca, 23% Silke	24.00 DKK

 Garnet til denne opskrift koster fra **258.00kr***.

(*) Pris for opskriften er udregnet efter den mindste størrelse / billigste farve. Du finder en oversigt over priserne i denne udskrift, som du kan brug hvis du vil regne prisen ud for andre størrelser.

Alt garn som er brugt i denne opskrift er DROPS garn. Du finder butikker og opdaterede farvekort på garnstudio.com

Opskrift DROPS 220-18

FORKLARING TIL OPSKRIFTEN:

RETSTRIK (strikkes frem og tilbage):

Strik ret på hver pind.

MØNSTER:

Se diagram A.1 til A.6. Diagrammerne viser alle pinde i mønsteret set fra retsiden.

STRIBER RYG & FORSTYKKE:

Striberne strikkes med 1 kantmaske retstrik i hver side.

1.STRIBE: Er allerede strikkes (= A.1)

2.STRIBE: (Strikkes med Merino Extra Fine), strik A.2 til arbejdet måler 18-18-18-19-19-20 cm –

sørg for at der afsluttes efter 2. eller 4.pind i mønsteret.

Strik 4 pinde retstrikk.

3.STRIBE: Skift til Brushed Alpaca Silk. Strik A.3 til arbejdet måler 26-27-27-28-28-30 cm – sørg for at det afsluttes efter en pind fra vrangen.

4.STRIBE: Skift til Merino Extra Fine. Strik 4 pinde retstrikk. Strik A.4. Når diagrammet er strikket færdig i højden 2 gange, strikkes der 4 pinde retstrikk.

5.STRIBE: Strik A.5. Når A.5 er strikket 1 gang i højden, strikkes de første 8 pinde i diagrammet. Strik 4 pinde retstrikk.

6.STRIBE: Strik A.2 til arbejdet måler 48-50-50-52-52-55 cm – sørg for at det afsluttes efter 2. eller 4.pind i mønsteret. Strik 4 pinde retstrikk.

7.STRIBE: Skift til Brushed Alpaca Silk. Strik A.6 til færdigt mål.

STRIBER ÆRME:

Striberne strikkes med 1 kantmaske retstrikk i hver side.

1.STRIBE: Strik A.1. Når diagrammet er strikket færdig i højden, strikkes de første 8 pinde i diagrammet 1 gang til.

2.STRIBE: Skift til Merino Extra Fine. Strik 4 pinde retstrikk). Strik A.2 til arbejdet måler 25-25-26-25-24-25 cm – sørg for at det afsluttes efter 2. eller 4.pind i mønsteret. Strik 4 pinde retstrikk).

3.STRIBE: Skift til Brushed Alpaca Silk. Strik A.3 til arbejdet måler 36-36-37-36-34-35 cm – sørg for at det afsluttes efter en pind fra vrangen.

4.STRIBE: Skift til Merino Extra Fine. Strik 4 pinde retstrikk. Strik A.4 til diagrammet er strikket 2 gange i højden. Strik 4 pinde retstrikk).

5.STRIBE: Strik A.5. Når A.5 er strikket 1 gang i højden, strikkes de første 8 pinde i diagrammet.

UD-/INDTAGNINGSTIPS (jævnt fordelt):

For at beregne hvordan der skal tages ud/ind jævnt fordelt, tager man det totale maskeantal på pinden (f.eks 87 masker), minus kantmaskerne (f.eks 2 masker), og deler de resterende 85 masker med antal ud-/indtagninger som skal gøres (f.eks 19) = 4,5.

I dette eksempel tages der ud ved at slå om efter skiftevis ca hver 4. og 5. maske, og der tages ikke ud over kantmaskerne. På næste pind strikkes omslagene drejet, så der ikke bliver hul.

Hvis der skal tages ind, strikkes i dette eksempel skiftevis ca hver 3. og 4. maske og hver 4. og 5. maske ret sammen.

UDTAGNINGSTIPS (gælder under ærmerne):

Tag ud indenfor 1 kantmaske i retstrikk. Alle udtagninger gøres fra retsiden. Tag ud ved at lave 1 omslag, på næste pind strikkes omslaget dreje, så der ikke bliver hul. Videre strikkes de nye masker i mønster som forklaret i opskriften.

START ARBEJDET HER:**BLUSE -- KORT OVERSIGT OVER ARBEJDET:**

Forstykket, bagstykket og ærmerne strikkes frem og tilbage i dele og sys sammen til sidst.

Halskanten strikkes rundt på lille rundpind.

BAGSTYKKE:

Slå 87-95-103-111-121-135 masker op på rundpind 4 med Merino Extra Fine. Strik 1 pind vrang (= vrangen). Derefter strikkes der rib således:

1.PIND (retsiden): 1 kantmaske RETSTRIK – læs forklaring over, * strik 1 drejet ret, 1 vrang *, strik fra ** til der er 2 masker tilbage på pinden, strik 1 drejet ret og afslut med 1 kantmaske retstriik.

2.PIND (vrangen): 1 kantmaske retstriik * strik 1 drejet vrang, 1 ret *, strik fra ** til der er 2 masker tilbage på pinden, strik 1 drejet vrang og afslut med 1 kantmaske retstriik.

Gentag 1. og 2. pind til ribben måler 6 cm – sørg for at sidste pind strikkes fra retsiden.

Skift til rundpind 5 og Brushed Alpaca Silk. Strik 1 pind vrang fra vrangen hvor der tages 19-23-21-25-21-19 masker ud jævnt fordelt – læs UD-/INDTAGNINGSTIPS = 106-118-124-136-142-154 masker.

Nu strikkes der mønster således: 1 kantmaske retstriik, A.1 til der er 3 masker tilbage (= 17-19-20-22-23-25 rapporter à 6 masker), 2 vrang, 1 kantmaske retstriik.

Fortsæt frem og tilbage således til A.1 er strikket færdig i højden.

HUSK PÅ STRIKKEFASTHEDEN!

Skift til Merino Extra Fine.

Strik 1 pind ret fra retsiden hvor der tages 14-14-14-20-14-20 masker ind jævnt fordelt = 92-104-110-116-128-134 masker. Strik 3 pinde til med retstriik).

Start med 2.stribe i STRIBER RYG & FORSTYKKE – læs forklaring over, og fortsæt med striber.

SAMTIDIG når arbejdet måler 26-27-28-29-30-31 cm, lukkes der 3-6-9-9-9-12 masker af i begyndelsen af de næste 2 pinde til ærmegab = 86-92-92-98-110-110 masker.

Når arbejdet måler 56-58-60-62-64-66 cm lukkes de midterste 32-38-38-44-44-44 masker af til hals og hver skulder strikkes færdig hver for sig. Videre lukkes der 1 maske af fra halsen = 26-26-26-26-32-32 masker til skulder.

Strik videre med mønster og 1 kantmaske retstriik i hver side til arbejdet måler 58-60-62-64-66-68 cm fra skulderen og ned. Luk af. Strik den anden skulder på samme måde.

FORSTYKKE:

Slå 87-95-103-111-121-135 masker op på rundpind 4 med Merino Extra Fine. Strik 1 pind vrang (= vrangen). Derefter strikkes der rib således:

1.PIND (retsiden): 1 kantmaske retstrikk, * strik 1 drejet ret, 1 vrang *, strik fra ** til der er 2 masker tilbage på pinden, strik 1 drejet ret og afslut med 1 kantmaske retstrikk.

2.PIND (vrangen): 1 kantmaske retstrikk * strik 1 drejet vrang, 1 ret *, strik fra ** til der er 2 masker tilbage på pinden, strik 1 drejet vrang og afslut med 1 kantmaske retstrikk.

Gentag 1. og 2. pind til ribben måler 6 cm – sørg for at sidste pind strikkes fra retsiden.

Skift til rundpind 5 og Brushed Alpaca Silk. Strik 1 pind vrang fra vrangen hvor der tages 19-23-21-25-21-19 masker ud jævnt fordelt – husk UDTAGNINGSTIPS = 106-118-124-136-142-154 masker. Strik mønster og tag ind jævnt fordelt på samme måde som på bagstykket = 92-104-110-116-128-134 masker på pinden når der er strikket op til ærmegabet. Samtidig når arbejdet måler 26-27-28-29-30-31 cm, lukkes der 3-6-9-9-9-12 masker af i begyndelsen af de næste 2 pinde til ærmegab = 86-92-92-98-110-110 masker.

Når arbejdet måler 51-53-55-56-58-59 cm, sættes de midterste 26-32-32-38-38-38 masker på en tråd til hals, og hver skulder strikkes færdig hver for sig. Videre lukkes der af på hver pind fra halsen således: Luk 2 masker af 1 gang og 1 maske 2 gange – maskerne som ikke går op i mønsteret mod halsen når der lukkes af, strikkes i glatstrikk = 26-26-26-26-32-32 masker til skulder.

Strik videre med mønster og 1 kantmaske retstrikk i hver side til arbejdet måler 58-60-62-64-66-68 cm fra skulderen og ned. Luk af. Strik den anden skulder på samme måde.

ÆRMER:

Slå 44-48-50-52-54-56 masker op (inklusive 1 kantmaske retstrikk i hver side) på rundpind 4 med Merino Extra Fine. Strik 1 pind vrang (= vrangen). Derefter strikkes der rib således:

1.PIND (retsiden): 1 kantmaske retstrikk, * strik 1 drejet ret, 1 vrang *, strik fra ** til der er 1 maske tilbage på pinden, strik 1 kantmaske retstrikk.

2.PIND (vrangen): 1 kantmaske retstrikk * strik 1 drejet vrang, 1 ret *, strik fra ** til der er 1 maske tilbage på pinden, strik 1 kantmaske retstrikk.

Gentag 1. og 2. pind til ribben måler 6 cm – sørg for at sidste pind strikkes fra retsiden.

Skift til rundpind 5 og Brushed Alpaca Silk. Nu strikkes der 1 pind vrang fra vrangen hvor der tages 18-20-18-22-20-24 masker ud jævnt fordelt = 62-68-68-74-74-80 masker.

Nu strikkes der STRIBER ÆRMER – læs forklaring over, samtidig når arbejdet måler 13 cm, starter udtagningen i hver side – læs UDTAGNINGSTIPS. Tag ud således på ca hver 2.-2.-1½.-2.-1½.- 1½.cm totalt 9-8-10-8-10-9 gange = 80-84-88-90-94-98 masker. Strik så mange masker af mønsteret der er plads til mod hver side, de resterende masker strikkes i glatstrikk. Nu ærmet måler 33-32-31-30-28-28 cm, tages der ud på samme måde på hver pind fra retsiden totalt 22 gange = 124-128-132-134-138-142 masker. Når striberne på ærmet er færdig måler ærmet 53-53-54-53-51-52 cm fra opslåningskanten.

Luk af. Sæt et mærke i hver side af ærmet 2-3-5-5-5-6 cm ned fra aflukningskanten. Mærkerne skal bruges senere når ærmet skal monteres til ryg- og forstykke.

Strik det andet ærme på samme måde.

MONTERING:

Sy skuldर्सømmene med maskesting indenfor aflukningskanten.

Sy ærmerne til ryg- og forstykke – se illustration. Sy sømmen under ærmerne og videre ned langs sidesømmene indenfor 1 kantmaske retstrik.

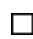
HALSKANT:

Start med Brushed Alpaca Silk og lille rundpind 4. Strik ca 92 til 120 masker op fra retsiden indenfor 1 maske rundt i halsen (inklusive maskerne fra tråden foran, og maskeantallet skal kunne deles med 2).

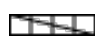
Skift til Merino Extra Fine og strik rib (= 1 drejet ret / 1 vrang) rundt i 7 cm. Luk af med ret over ret og vrang over vrang. Sørg for at aflukningskanten ikke strammer.


Buk ribben øverst i halsen ned på indersiden af tøjjet. Sy ribben fast så det bliver en dobbelt halskant. For at undgå at halskanten strammer og vipper udad, er det vigtigt at sømmen er elastisk.


Diagram forklaring

 = ret fra retsiden, vrang fra vrangen


 = vrang fra retsiden, ret fra vrangen


 = sæt 2 masker på snoningspind foran arbejdet, strik 2 ret, 2 ret fra snoningspinden


 = stik pinden ned mellem 4. og 5.maske træk tråden igennem (= 1 ny maske), strik 1 ret, 2 vrang, 1 ret.

 = strik denne maske og den næste maske (= masken som blev taget ud på forrige pind) drejet vrang sammen (= 1 maske taget ind)

★ = på denne pind strikkes de første 3 masker 1 gang, videre repeteres de næste 6 masker til der er 4 masker tilbage på pinden, derefter afsluttes der med de sidste 3 masker og 1 kantmaske retstrik.

 = dette symbol gælder på begyndelsen af pinden: Stik pinden ned mellem 2. og 3.maske træk tråden igennem (= 1 ny maske), strik 1 vrang, 1 ret.

 = dette symbol gælder i slutningen af pinden: Stik pinden ned mellem 2. og 3.maske træk tråden igennem (= 1 ny maske), strik 1 ret, 1 vrang.

 = strik 3 masker vrang sammen uden at slippe dem af pinden, strik de samme masker ret sammen og derefter vrang sammen, slip til sidst alle 3 masker af venstre pind

✱ = ærmekuplen sys til ærmegabet således: Sy a til A og b til B

Diagram til DROPS 220-18

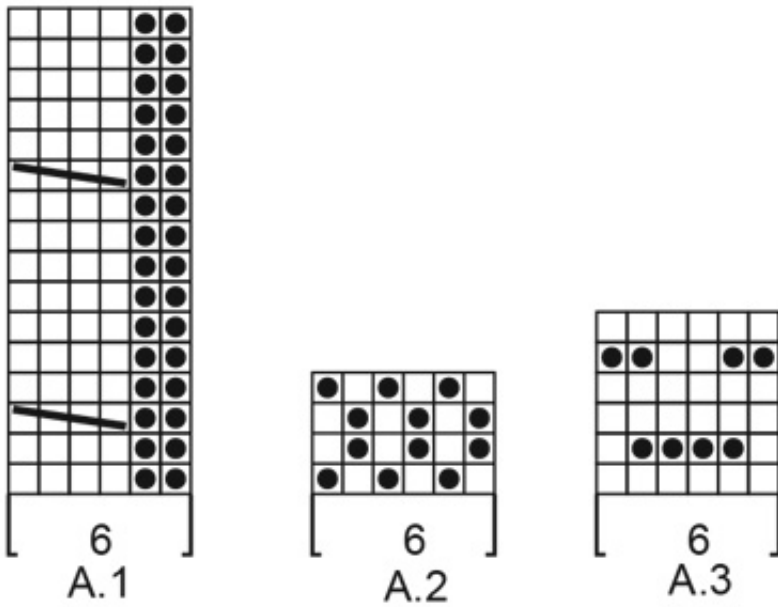


Diagram til DROPS 220-18

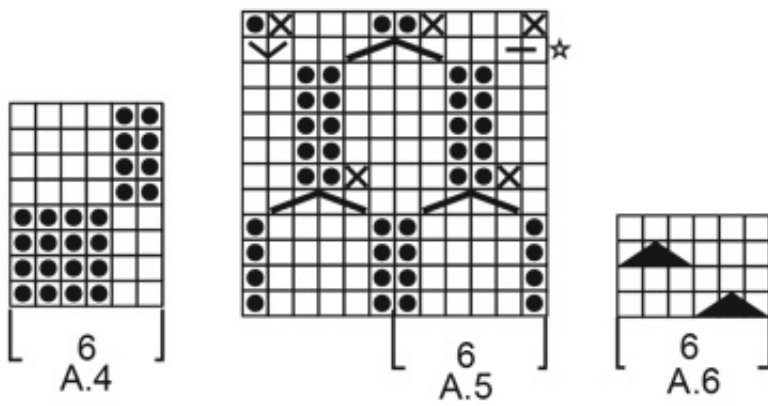


Diagram til DROPS 220-18

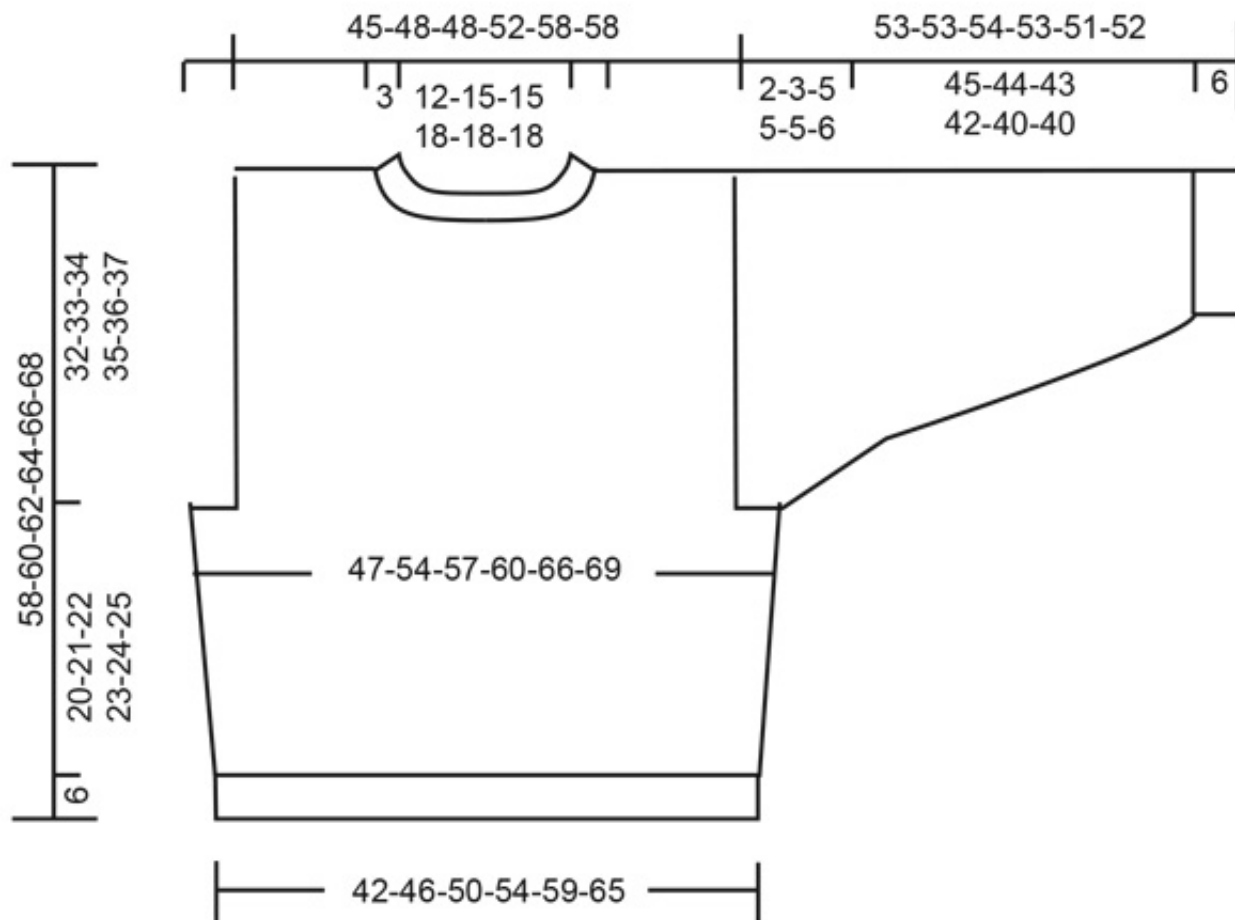
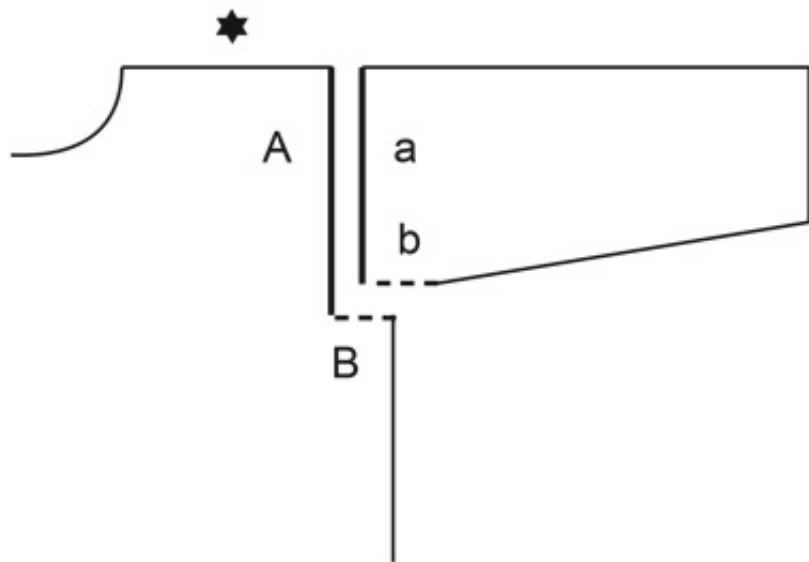
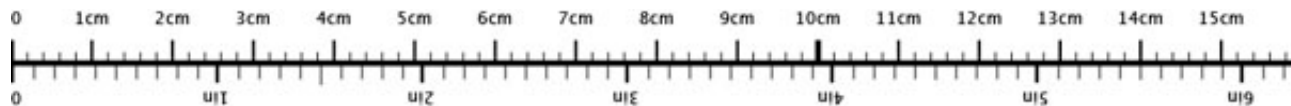


Diagram til DROPS 220-18



♥ Har du lavet denne eller nogle af vore andre modeller? Del dine billeder i sociale medier og mærk dem med #dropsdesign, så vi kan se dem!

Brug mig til at måle dit projekt!



For at få centimetermålene 100% rigtige, skal du printe opskriften ud i fuld skala (du må ikke bruge knappen for "tilpas siden").

Behøver du hjælp med opskriften?

Du finder 36 instruktionsvideoer, kommentarer/spørgsmål og mere i opskriften på www.garnstudio.com **Har du købt DROPS garn til dette projekt?** Da har du også ret til at få hjælp i butikken, som har solgt dig garnet.

Vi sætter en ære i at vores opskrifter er fejlfrie og lette at forstå. Alle opskrifter er oversat fra de norske og du kan altid tjekke original opskriften for mål og udregninger.

Hvis vi får information om at der kan være en fejl i en opskrift, så vil vi gå igennem opskriften og rette eventuelle fejl. Dette vil normalt tage 7-10 dage. Hvis der ikke bliver lavet en rettelser, betyder det at vi ikke kan finde nogle fejl.

Vil du vide hvor du kan købe garnet til denne opskrift?

Prøv en DROPS Super Store!

- YarnLiving
- Rito
- Strikkenyheder.dk
- Nicoline
- Netgarn
- MARISTA Garn & Strikkebutik
- Centrum Garn
- Smykkesten og Fritid
- Annettes-haandstrik
- Enghoff Garn
- ImpaZ Garn



Et skønt garn i alpaca, bomuld og uld
på tilbud **fra 30. April til 21.Maj**

garnstudio.com



© 1982-2021 DROPS Design A/S. Alle rettigheder er reserveret. Dette dokument med tilhørende underdokumenter har copyright. Læs mere om hvad du kan gøre med vore opskrifter, nedert i alle vore opskrifter på hjemmesiden.