

DROPS Design®

www.garnstudio.com

Strawberry Mousse by DROPS Design

Strikket bluse i DROPS Air. Arbejdet strikkes med hulmønster og ballonærmer. Størrelse S - XXXL.

DROPS Design: Model ai-320

Garngruppe C eller A + A

STØRRELSE:

S - M - L - XL - XXL - XXXL

MATERIALER:

DROPS AIR fra Garnstudio (tilhører garngruppe C)

300-300-350-400-450-500 g farve 24, rosa

STRIKKEFASTHED:

16 masker i bredden og 20 pinde i højden med glatstrik = 10 x 10 cm.

PINDE:

DROPS RUNDPINDE NR 5,5: Længde på 40 cm og 60 cm eller 80 cm til glatstrik/mønster.

DROPS STRØMPEPINDE NR 4.

DROPS RUNDPINDE NR 4: Længde på 40 cm og 60 eller 80 cm til rib.

Pinde nr er kun vejledende. Får du for mange masker på 10 cm, skift til tykkere pinde. Får du for få masker på 10 cm, skift til tyndere pinde.



DROPS 220-16

Garnpriser (per 23.04.2021)

Garn (vægt)	Indhold	Danmark
-------------	---------	---------

DROPS Air mix (50g)	65% Alpaca, 28% Polyamid, 7% Uld	45.00 DKK
DROPS Air uni colour (50g)	65% Alpaca, 28% Polyamid, 7% Uld	45.00 DKK

 Garnet til denne opskrift koster fra **270.00kr***.

(*) Pris for opskriften er udregnet efter den mindste størrelse / billigste farve. Du finder en oversigt over priserne i denne udskrift, som du kan brug hvis du vil regne prisen ud for andre størrelser.

Alt garn som er brugt i denne opskrift er DROPS garn. Du finder butikker og opdaterede farvekort på garnstudio.com

Opskrift DROPS 220-16

FORKLARING TIL OPSKRIFTEN:

RETSTRIK (strikkes frem og tilbage):

Strik ret på alle pinde.

MØNSTER:

Se diagram A.1 og A.2. Diagrammerne viser alle pinde i mønsteret set fra retsiden.

UDTAGNINGSTIPS-1 (jævnt fordelt):

For at beregne hvordan der skal tages ud jævnt fordelt, tager man maskeantallet der skal tages ud over (f.eks 32 masker) og deler maskerne med antal udtagninger som skal gøres (f.eks 28) = 1,1. I dette eksempel tages der ud ved at slå om efter ca hver maske. På næste omgang strikkes omslagene drejet, så der ikke bliver hul.

UDTAGNINGSTIPS-2 (gælder ærmerne i XL, XXL og XXXL):

Strik til der er 2 masker tilbage før mærketråden, slå om, strik 4 masker ret (mærketråden sidder midt mellem disse 4 masker), slå om. På næste omgang strikkes omslagene drejet ret, så der ikke bliver hul. Videre strikkes de nye masker i glatstrik.

START ARBEJDET HER:

BLUSE -- KORT OVERSIGT OVER ARBEJDET:

Bagstykket og forstykket strikkes frem og tilbage i dele og sys sammen til sidst. Bagstykket er 4 cm længere end forstykket.

Ærmerne strikkes rundt på strømpepinde / lille rundpind op til ærmegabet, derefter strikkes ærmekuplen frem og tilbage på rundpind.

BAGSTYKKE:

Slå 86-93-103-113-123-133 masker op (inklusive 1 kantmaske i hver side) på rundpind 4 med Air. Strik 1 pind vrang fra vrangen. Derefter strikkes der mønster i de forskellige størrelser således:

Størrelse S:

1 kantmaske RETSTRIK - læs forklaring over, 1 ret, 2 vrang, A.1 over de næste 60 masker (= 2 rapporter à 30 masker), strik de første 21 masker i A.1, 1 kantmaske retstrik.

Strik videre som forklaret under ALLE STØRRELSER.

Størrelse M, L, XL, XXL og XXXL:

1 kantmaske RETSTRIK - læs forklaring over, A.1 over de næste 90-90-90-120-120 masker (= 3-3-3-4-4 rapporter à 30 masker), strik de første 0-11-21-0-11 masker i A.1, 1-0-0-1-0 masker ret, 1 kantmaske retstrik.

Strik videre som forklaret under ALLE STØRRELSER.

ALLE STØRRELSER:

Reperer de 4 første pinde i diagrammet til ribben måler 9 cm - sørg for at næste pind strikkes fra retsiden. Skift til rundpind 5,5.

Nu fortsættes der som vist i diagrammet (= 8-9-10-11-12-13 masker taget ind på næste pind) = 78-84-93-102-111-120 masker.

Fortsæt frem og tilbage med mønster som før.

HUSK PÅ STRIKKEFASTHEDEN.

Når mønsteret er strikket færdig i højden, fortsættes der i glatstrik og 1 kantmaske retstrik i hver side.

Når arbejdet måler 38-39-40-41-42-43 cm, lukkes der af i begyndelsen af hver pind i hver side til ærmegab således: Luk 3-3-4-4-5-6 masker af 1 gang, 2 masker 0-1-2-3-3-4 gange og 1 maske 1-1-1-2-3-3 gange = 70-72-75-78-83-86 masker.

Strik videre i glatstrik og 1 kantmaske retstrik i hver side. Når ærmegabet måler 17-18-19-20-21-22 cm (arbejdet måler ca 55-57-59-61-63-65 cm fra opslåningskanten), lukkes de midterste 32-34-35-36-37-38 masker af til hals. Videre strikkes hver skulder færdig for sig. På næste pind fra halsen lukkes der 1 maske af = 18-18-19-20-22-23 masker. Når ærmegabet måler 20-21-22-23-24-25 cm (arbejdet måler 58-60-62-64-66-68 cm fra opslåningskanten), lukkes der af med ret fra retsiden.

Strik den anden skulder på samme måde.

FORSTYKKE:

Slå 86-93-103-113-123-133 masker op (inklusive 1 kantmaske i hver side) på rundpind 4 med Air. Strik 1 pind vrang fra vrangen. Derefter strikkes der mønster i de forskellige størrelser således:

Størrelse S:

1 kantmaske retstrik, 1 ret, 2 vrang, A.1 over de næste 60 masker (= 2 rapporter à 30 masker), strik de første 21 masker i A.1, 1 kantmaske retstrik.

Strik videre som forklaret under ALLE STØRRELSER.

Størrelse M, L, XL, XXL og XXXL:

1 kantmaske retstrik, A.1 over de næste 90-90-90-120-120 masker (= 3-3-3-4-4 rapporter à 30 masker), strik de første 0-11-21-0-11 masker i A.1, 1-0-0-1-0 masker ret, 1 kantmaske retstrik.

Strik videre som forklaret under ALLE STØRRELSER.

ALLE STØRRELSER:

Reperer de 4 første pinde i diagrammet til ribben måler 5 cm – sørg for at næste pind strikkes fra retsiden. Skift til rundpind 5,5.

Nu fortsættes der som vist i diagrammet (= 8-9-10-11-12-13 masker taget ind på næste pind) = 78-84-93-102-111-120 masker.

Fortsæt frem og tilbage med mønster som før.

Når mønsteret er strikket færdig i højden, fortsættes der i glatstrik og 1 kantmaske retstrik i hver side.

Når arbejdet måler 34-35-36-37-38-39 cm, lukkes der af i begyndelsen af hver pind i hver side til ærmegab således: Luk 3-3-4-4-5-6 masker af 1 gang, 2 masker 0-1-2-3-3-4 gange og 1 maske 1-1-1-2-3-3 gange = 70-72-75-78-83-86 masker. Strik videre i glatstrik og 1 kantmaske retstrik i hver side. Når ærmegabet måler 11-12-13-13-14-15 cm (arbejdet måler ca 45-47-49-50-52-54 cm fra opslåningskanten), sættes de midterste 18-20-21-22-23-24 masker på en tråd til hals. Videre strikkes hver skulder færdig for sig. På hver pind fra halsen lukkes der af således: Luk 3 masker af 2 gange og 1 maske 2 gange = 18-18-19-20-22-23 masker. Når ærmegabet måler 20-21-22-23-24-25 cm (arbejdet måler 54-56-58-60-62-64 cm fra opslåningskanten), lukkes der af med ret fra retsiden. Strik den anden skulder på samme måde.

ÆRMER:

Slå 36-36-39-39-42-42 masker op på strømpepinde 4 med Air. Strik 1 omgang ret. Derefter strikkes der rib (= 1 ret / 2 vrang) rundt i 5 cm. Næste omgang strikkes således: Strik ret over de første 16-16-16-19-19 masker, strik A.2 over de næste 4 masker, strik ret over de sidste 16-16-19-19-19 masker. Strik 1 omgang til med mønster således, og tag samtidig 28-32-31-33-30-32 masker ud

jævnt fordelt over maskerne med ret – læs UDTAGNINGSTIPS-1 = 64-68-70-72-72-74 masker.

Skift til lille rundpind 5,5.

Sæt en mærkestråd midt i maskerne i glatstrik (= midt under ærmet) så det bliver 30-32-33-34-34-35 masker glatstrik på hver side af mærkestråden. A.2 kommer midt på ærmet. Lad mærkestråden følge med op i arbejdet. Den skal bruges lidt senere. Fortsæt rundt med A.2 og glatstrik.

I størrelse S, M og L, fortsættes der fra ALLE STØRRELSER.

I størrelse XL, XXL og XXXL, tages der 1 maske ud på hver side af mærkestråden – læs

UDTAGNINGSTIPS-2. Tag ud således på hver 2.cm totalt 1-2-3 gange = 74-76-80 masker.

ALLE STØRRELSER:

Strik videre til ærmet måler 53-52-50-48-47-46 cm.

Nu lukkes der 6-6-8-8-10-12 masker af midt under ærmet (= 3-3-4-4-5-6 masker på hver side af mærkestråden).

Fortsæt frem og tilbage i glatstrik med start midt under ærmet, samtidig med at der lukkes af til ærmekuppel i hver side på begyndelsen af hver pind således:

Luk 2-2-1-1-1-1 masker af 1-2-4-6-7-9 gange, derefter 5-5-5-5-4-4 masker 2-2-2-2-2-1 gange = 34-34-34-34-36-42 masker. Luk af. Ærmet måler totalt 56 cm i alle størrelser.

Strik det andet ærme på samme måde.

MONTERING:

Sy skuldersømmene med maskesting. Sy sidesømmene indenfor 1 kantmaske retstrik – bagstykket er 4 cm længere end forstykket. Lad eventuelt en slids være nederst på ryg- og forstykke i hver side hvor der er rib (= 9 cm på bagstykket og 5 cm på forstykket). Sy ærmerne til ryg- og forstykke indenfor 1 kantmaske retstrik – se skitse for monteringen af ærmerne.

HALSKANT:

Strik 87-90-90-93-93-96 masker op indenfor 1 maske rundt i halsen med lille rundpind 4 og Air.


Strik rib (= 1 ret / 2 vrang) rundt i 4 cm. Luk af med ret over ret og vrang over vrang.

Diagram forklaring

 = ret fra retsiden, vrang fra vrangen

 = vrang fra retsiden, ret fra vrangen

 = 2 ret sammen


 = tag 1 maske løs af pinden som om den skulle strikkes ret, strik 1 ret, løft den løse maske over masken som blev strikket

 = tag 1 maske løs af pinden som om den skulle strikkes ret, strik 2 ret sammen, løft den løse

maske over maskerne som blev strikket sammen

 = lav 1 omslag mellem 2 masker

 = 2 vrang sammen

 = denne rude er ingen maske, fordi masken blev taget ind tidligere, gå direkte videre til næste symbol i diagrammet

☆ = Bagstykket er 4 cm længere end forstykket

✱ = Ærmekuplen sys til ærmegabet således: Sy a til A og b til B

Diagram til DROPS 220-16

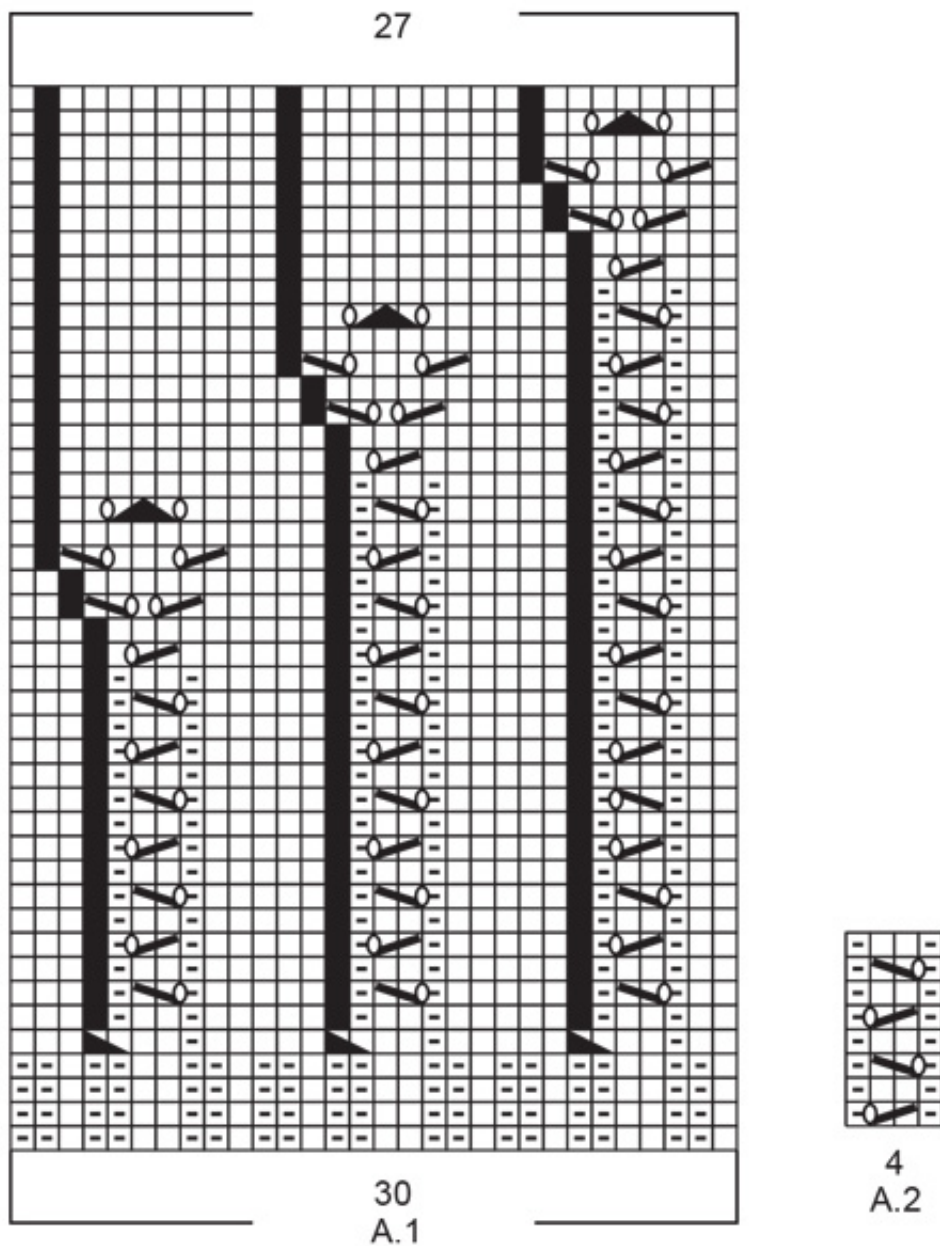


Diagram til DROPS 220-16

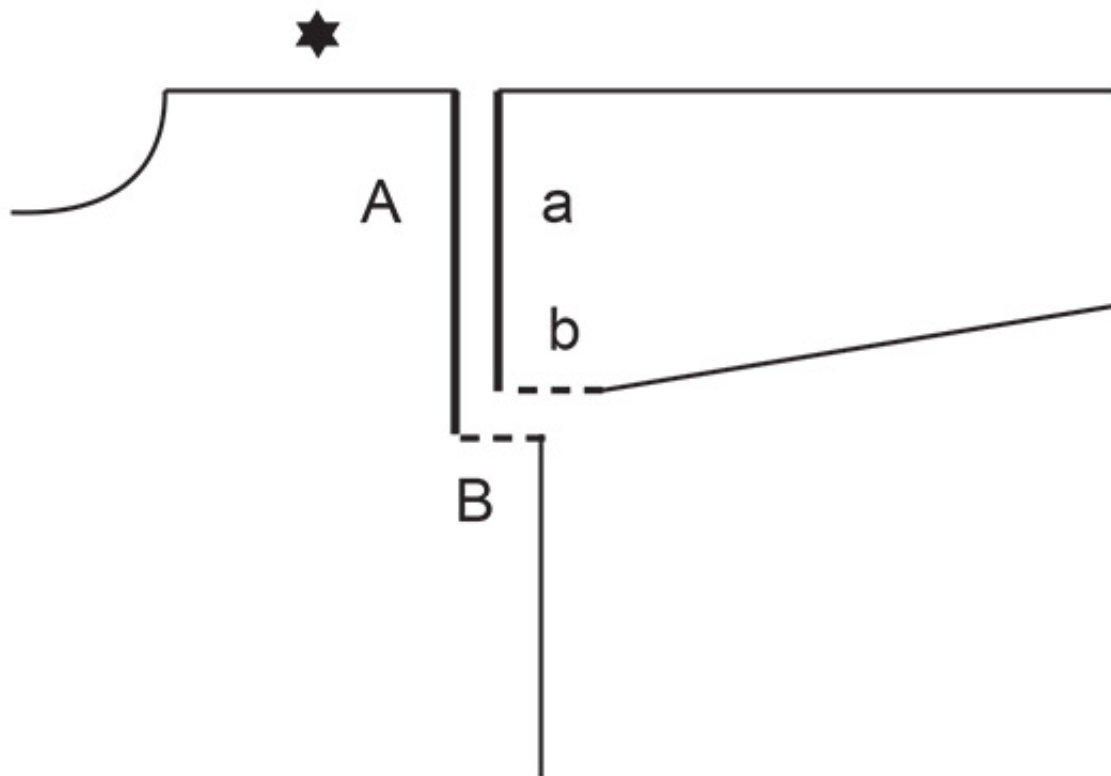
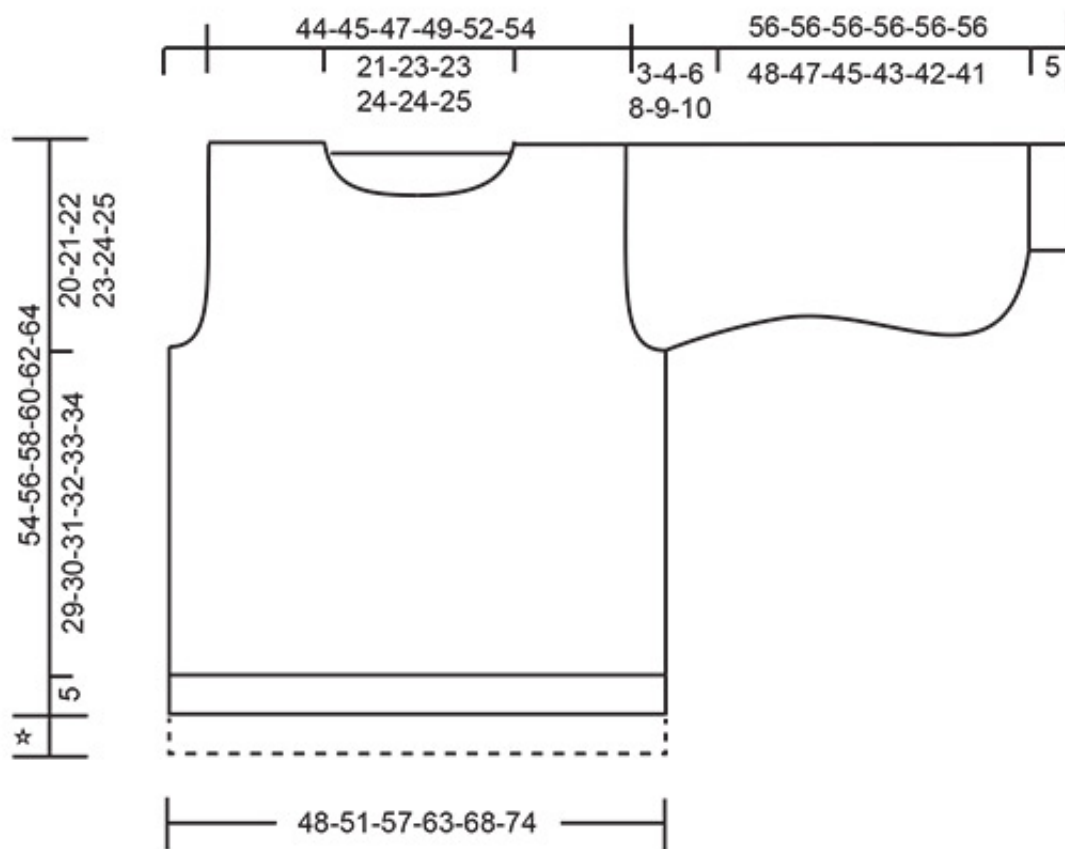


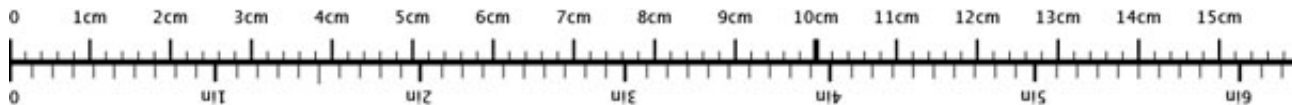
Diagram til DROPS 220-16



♥ Har du lavet denne eller nogle af vore andre modeller? Del dine billeder i sociale medier og mærk

dem med #dropsdesign, så vi kan se dem!

Brug mig til at måle dit projekt!



For at få centimetermålene 100% rigtige, skal du printe opskriften ud i fuld skala (du må ikke bruge knappen for "tilpas siden").

Behøver du hjælp med opskriften?

Du finder 30 instruktionsvideoer, kommentarer/spørgsmål og mere i opskriften på www.garnstudio.com **Har du købt DROPS garn til dette projekt?** Da har du også ret til at få hjælp i butikken, som har solgt dig garnet.

Vi sætter en ære i at vores opskrifter er fejlfrie og lette at forstå. Alle opskrifter er oversat fra de norske og du kan altid tjekke original opskriften for mål og udregninger.

Hvis vi får information om at der kan være en fejl i en opskrift, så vil vi gå igennem opskriften og rette eventuelle fejl. Dette vil normalt tage 7-10 dage. Hvis der ikke bliver lavet en rettelse, betyder det at vi ikke kan finde nogle fejl.

Vil du vide hvor du kan købe garnet til denne opskrift?

Prøv en DROPS Super Store!

- YarnLiving
- Rito
- Strikkenyheder.dk
- Nicoline
- Netgarn
- MARISTA Garn & Strikkebutik
- Centrum Garn
- Smykkesten og Fritid
- Annettes-haandstrik
- Enghoff Garn
- ImpaZ Garn



© 1982-2021 DROPS Design A/S. Alle rettigheder er reserveret. Dette dokument med tilhørende underdokumenter har copyright. Læs mere om hvad du kan gøre med vore opskrifter, nedert i alle vore opskrifter på hjemmesiden.